

BOKOR ISTVÁN

B 2062

# MÓRADOMB

ÉS

# KÖRNYÉKE

Tanulmány a szegedi tanyavilágból.

Írta:

**BOKOR ISTVÁN**

SZEGED, 1936

ÁRPÁD NYOMDA, SZEGED



Lxx: 6360 (1959) T. H.

B 2062

62



# MÓRADOMB ÉS KÖRNYÉKE

Tanulmány a szegedi tanyavilágból.

Írta:

**BOKOR ISTVÁN**

SZEGED, 1936

ÁRPÁD NYOMDA, SZEGED

*A Magyar Kir. Ferencz József-Tudományegyetem Bölcsész-  
Nyelv- és Történettudományi Karához benyújtott  
doktori értekezés.*

*Bíró: Dr. Kogutowicz Károly egy. ny. r. tanár.*

*Társbíró: Dr. Erdélyi László egy. ny. r. tanár.*



### **Életrajz.**

*Szegeden születtem 1913 szept. 29-én. Elemi és középiskolai tanulmányaimat is Szegeden végeztem és 1932. júniusában a Kegyesrendiek vezetése alatt álló szegedi városi róm. kath. Dugonics András gimnáziumban tettem érettségi vizsgálatot. A Magyar Kir. Ferencz József-Tudományegyetem Bölcsész-, nyelv- és történettudományi karára 1932. évi szeptemberben iratkoztam be. Itt 1934 szeptemberében a Tanárvizsgáló Bizottság előtt szaktárgyaimból: földrajzból és történelemből tanári alapvizsgát tettem. Jelen dolgozatommal a Falukutató Intézet, Budapest, 1935–36. évi községg-monográfiái pályázatán pályadíjat nyertem.*

**TTK**

**SZTE Egyetemi Könyvtár**



**J000462917**

## Előszó.

Munkámban Szeged város tanyavilágának egy kisebb területéről (kb. 10 km<sup>2</sup>) lesz szó. Nem külön táj ez, hiszen a Duna—Tisza közének természetes tájegységéhez tartozik, mégis földrajzi szempontokból vizsgálva fontosnak tartom a kisebb terület-egységeknek a pontos ismeretét, a tájnál kisebb területek kölcsönhatásainak alapos vizsgálatát. Mennyivel tökéletesebben, biztosabban, a földrajzi szempontoknak inkább megfelelően állíthatom össze egy ájegység földrajzát, ha annak a tájnak apróbb-nagyobb töredékeit, azok kölcsönhatásait teljesen tisztán látom.

A kisebb területek megismerésének fontossága talán legelső-sorban a magyar tanyavilág földrajzára vonatkozhat, amely nagy részben még ismeretlen. Ez a munka is ezt a célt kívánja szolgálni, amelynek eredményei, noha csak kis területre vonatkoznak, gondos adatgyűjtésen alapulnak.

Bevallom, kezdetben magam sem gondoltam arra, hogy mennyi probléma merülhet fel egy olyan kis területen, mint amennyi kb. 10 négyzetkilóméter, később azonban a rendszeres tanyalátogatások során, *mialatt több mint 160 tanya sorsával, életkörülményeivel megismerkedtem*, már láttam, hogy fáradozásom nem lesz hiábavaló.

Dolgozatomban az *ember* lesz előtérben, összetett cselekvéseinek átalakító hatásával, cselekvéseit befolyásoló vagy irányító jelenségek sorozatával, azonban a tisztán természeti jelenségek (a talaj, éghajlat, növényzet) behatóbb tárgyalást nem nyernek. Ezekről csak olyan mértékben történik említés, amennyiben döntő jelentőségük lehetett a településre és az emberek életére. A mai gazdasági helyzet, a több és minőségi termelés gondolatának állandó hangoztatása, a kialakuló okszerű tájgazdálkodás különböző szempontjai kötelességemmé teszik, hogy részletesen foglalkozzam *a tanya gazdasági életével*, mint olyan jelenséggel, amely hazánk boldogulásának és jólétének egyik kútforrása lehet. Ez a célja az agrárpolitikának is, ez pedig helyesen csak földrajzi ismeretek alapján folytatható.

Rendkívül sok helytelen és hamis, sőt rosszakaratú felfogás uralkodik még művelt emberek között is a tanyavilág mai állapotáról, a földműves életéről és világfelfogásáról. Ez a körülmény maga után vonja a tanya és város közötti ellentét fennmaradását, továbbá a városlakóknak a tanyavilág iránt érzett közönyösségét. Ezeknek a hiedelmeknek a megszüntetése tehát fontos nemzeti érdek.

Mindezt szükségesnek tartottam elmondani, hogy kitűzött céloom az olvasó előtt világos és ismert legyen.

Hálás köszönetet mondok *Kogutowicz* Károly dr. egy. ny. r. tanár úrnak, aki munkámat állandóan figyelemmel kísérte és jó-akarátú hasznos tanácsokkal látott el. Nem feledkezhetem meg továbbá *Buday* Júlia mórachalmi áll. elemi iskolai tanítónő kisaszszonyról, *Miháltz* István dr. egyetemi tanársegéd, *Schilling* Gábor dr. egy. ny. rk. tanár, *Szécsy* György Szeged-alsóközponti ny. igazgató-tanító, *Wagner* Richárd dr. egy. tanársegéd urakról, és *Babarczi* Antal (Mórachalom 112. sz.), *Babarczi* István (M. 110. sz.), *Farkas* János (M. 58. sz.), *Gyulai* János (M. 125. sz.), *Masa* József (M. 93. sz.), *Mohai* János (M. 676. sz.), *Pálfy* Ferenc (M. 59. sz.), *Szél* Sándor (M. 813. sz.) mórachalmi gazdákról, akik valamennyien önzetlenül, lelkesedéssel és páratlan szolgálatkész-séggel siettek segítségemre és támogattak munkám megírásában, illetve a statisztikai adatok összegyűjtésében.

*Szeged, 1936. karácsony havában.*

*Bokor István.*

## Bevezetés.

A tanyakérdés országos problémává szélesedik ki, mihelyt országos és nemzeti szempontból vizsgáljuk a tanyavilág és lakóinak jelentőségét, hiszen az 1930-as népszámlálás adatai szerint az ország népességének 20 százaléka, *mintegy másfél millió ember tanyákon él*, ott gazdálkodik. A csonkaország tekintélyes részén, csaknem *5 millió kat. holdon tanyás gazdálkodást űznek*. Miután hazánk mezőgazdasági állam, a fajmagyarság legértékesebb részének, a földművelők tömegének élete folyik a tanyák világában.

Hazánkban a tanyatelepülés újabb keletű és a török hódoltság előtt mai formájában sehol sem találhattuk meg.

A török rombolása nyomán a falvak elpusztultak és 1700-tól kezdődően a falvak helyén alakult ki a mai tanyavilág az óriási területtel rendelkező városok körül. Így Szeged város, mint művelődési, kulturális, közigazgatási gócpont körül is.

Sokan vannak, akik a tanyatelepülést rossznak, a tanyai életformát helytelennek tartják. Ezek azonban megfelelnek arról, hogy a tanyavilág tradíciókon alapuló évszázados léte, sikeresen harcolva minden ellenséges roszindulattal, minden beszédnél ékeesebb és megnyugtatóbb bizonyíték a település életképessége mellett. „*A tanyavilág a magyar nemzet erőtartaléka lett*“ (Kogutowicz.) Főerőssége a széles néprétegekre támaszkodó nemzeti gondolatnak. E tanyavilág kialakulásának köszönhető, hogy az országnak ez a része színtiszta magyar lehetett és nem tudták telepítésekkel elvenni nemzeti jellegét.

Kétségtelen tény, hogy az egész tanyavilág kifejlődésében semmiféle rendszer, terv vagy célravezető eszme nem volt. Amennyire ötletszerű a keletkezés a gazdasági helyzet kényszerű következményeként, éppen olyan tervszerűtlen további fejlődése is. A jövő munkája kell ide. A helyes decentralizáció felé való törekvés. Ezek az intézkedések természetesen nem máról-holnapra teremtenek a mainál ideálisabb helyzetet, kedvezőbb életlehetőségeket, hanem lassú fejlődési folyamat kell hozzá. Az egész kérdéskomplexumot

átfogó, két-három emberöltőre előre kidolgozott tervvel kell a tanya segítségére sietni, meghatározva a részletek megvalósításának reális, természetes sorrendjét is, hogy milyen mértékben megkezdjük a tervezet megvalósítását, olyan mértékben biztosítsuk a tanyai lakosság jóléte, egészsége és kulturális igénye.

## Kb. 10 négyzetkilóméternyi terület a Szeged-mórahalmi kapitányságból.

### 1. Természeti viszonyok.

Helyzete, fekvése és a felszín. A szegedi tanyavilágból, Alsótanyáról, pontosabban a Szeged-mórahalmi kapitányságból választottam ki azt a kb. 10—11 négyzetkilóméternyi területet, amelyet minden szempontból megvizsgálva meg akartam ismerni. Területem legmagasabb pontja a *Móra-domb* Szeged városától nyugatra, légvonalban 18<sup>1</sup>/<sub>2</sub> kilométer távolságban fekszik 102 méteres tenger-



1. kép.

Móra-domb (nyugati oldal.)

színtfeletti magasságban. A bejárt terület alakja nagy megközelítéssel szabálytalan négyszögnek mondható. A határok kijelölésénél nem geometriai elhatárolás vezetett. Határokul a nagyobb közlekedési útvonalakat választottam. A déli határ teljesen egybeesik a Bajai műúttal, az északi egyben kapitánysági határ is. A 9373 kat. holdas mórahalmi kapitányságnak nem egészen egynegyed része a kijelölt terület.

A mórahalmi kapitányság röviden Móra ill. Mórahalom. A név eredete régebbi időre nyúlik vissza. Szeged területéről *Kaltschmiedt* Ádám által 1747-ben készített térképfelvételen „Mórahalom“ névvel a mainál sokkal délebbre eső területen találkozunk. A Mórakomló tetején 40—50 évvel ezelőtt szép göré volt. Ennek ma már nyoma sincs. Részben akáccal van teleültetve, részben vetés van rajta. (1. kép.)

A terület felszíne a dombtól eltekintve sík, tengerszín feletti magassága 85—95 m. között változik a szerint, hogy a kisebb-nagyobb de az egész területen szétszórtan megtalálható homokbuckák milyen magasságot érnek el. A domb közel 10 m-es magassággal emelkedik ki a környezetből. A mélyebben fekvő területek, az úgynevezett „semlyék“-ek, amelyeket nedves esztendőknél hosszabb-rövidebb ideig víz borít el, szabálytalanul váltakoznak a buckás területekkel.

Talajviszonyok <sup>1)</sup>. Csak kétféle talajnem lehet megkülönböztetni: a *homokos és szikes* vagy *semlyékes* részt. Észak-nyugati és északi része világos futóhomok, a keleti és déli barna. E szerint változik a termelés is. Amíg a világos homokon a szőlő, gyümölcs, burgonya és rozs a főtermény, addig a keleti és déli részekben inkább a buza, paprika és tengeri. Természetesen ez a kétféle homok nem szabályszerűen elhatárolható talajféleség, mert kisebb-nagyobb foltokban keveredve található. A futóhomok túlnyomóan sovány, tápanyagban szegény, finomszemű kvarchomok, amely kis mennyiségben kalcitot, gránátot, földpátot és amfibolt, még kisebb mennyiségben csillámot tartalmaz. A Duna medréből az uralkodó nyugat-északnyugati széljárás fújta ki és még ma is — ahol a homok megkötetlen — ez a szél igyekszik több-kevesebb sikerrel mozgásba hozni. A buckák északnyugat-délkeleti irányúak. A hátaknak relatív magassága 3—8 m. között változik, egymáshoz való távolságuk azonban eléri a 4—500 m.-t is. A futóhomok megkötése akáccal és szőlővel történik a múlt század óta.

Kimondottan szikes földdarabokat főleg nyugaton és keleten találunk nagyobb kiterjedésben a futóhomokos területek közötti

<sup>1)</sup> A talajviszonyok c. fejezet *Miháltz* István dr. tanársegéd, Szeged-Ásványtani Intézet, szóbeli tájékoztatása alapján.

mélyedésekben, míg a szintén szikes, de a füves vegetáció számára jobban kedvező semlyékek az egész területen elszórva fordulnak elő. Az egész 10–11 négyzetkilóméterből maximálisan 100 kat. holdra (valamivel több, mint  $\frac{1}{2}$  □ km.) terjed ki a szik, amely gazdálkodásra úgyszólván értéktelen. Bár egyes helyeken a szik összetétele olyan, hogy kis fáradtsággal legalább szénatermésre használható, legtöbbször a legnagyobb igyekezet is meddő marad. A szikes részeken a talaj rendszerint annyira kötött, hogy tavaszi hóolvadáskor, vagy nagyobb esőzések alkalmával a víz megáll rajta. Az ilyen szikes tócsák vize többé-kevésbé sziksós. Felszínükön egyébként vékonyabb-vastagabb fekete humuszréteg terül el, ezalatt a talaj mind meszesebbé válik s legtöbbször helyen már 40–50 cm. mélységtől lefelé tiszta fehér mészszipap található, amelynek a vastagsága 1, néha 2 m-ig terjed. Ezt a fehér mészszipapot, amely több-kevesebb futóhomokkal, felszíne felé pedig humusszal kevert, „szikföld“-nek nevezi a tanyai lakosság. Származására nézve ez, a környező magasabb homokterületekből kioldott mészszipagnak a vízállásos mélyedésekben való kicsapódásának tekinthető. Ugyancsak a mélyedésekben összegyűlő víz sóinak a koncentrációja okozza a laposokban a sziksó felszaporodását. A szikes területek nagy hátránya, hogy száraz időben kökeménnyé, csapadékos periódusban pedig ragadós, fehéres színű sárrá válik, tehát mind a két esetben úgyszólván hasznavehetetlen.

A semlyékek több-kevesebb szénatermést adva, vagy legelőnek használva már valamennyire hasznosítható részei a kisgazda birtokának.

A szegedi tanyák homokos talajának egyik legfontosabb eleme a víz, amely már 4–5 méteres mélységből bőségesen táplálja és jóízű, egészséges ivóvízzel látja el a kutakat. Az altalaj csupa laza anyag (homok, agyag, márga). Ezek közül az agyag vízrekesztő réteggéként szerepel és a fölötte levő homokos rétegek még a legnagyobb aszály idején is elégséges vizet szolgáltatnak. De nemcsak 4–5 esetleg 8 méteres szintben kapunk vizet, a nagyobb mélységben lévő vízrétegek ártézi kutak fúrását is lehetővé teszik. A tanyákon azonban ártézi kutakat csak elvétve találunk, a szóban forgó területen mindössze egyet, a terület délkeleti sarkában. Azt mondanom is felesleges, hogy a szik nem alkalmas egészséges vízű kút létesítésére.

A talaj minősége annyira befolyásolja a mezőgazdasági termelést, hogy két egymás melletti földdarab pl. képtelen egy és ugyanazon termény befogadására és felnevelésére. Itt azután a tapasztalat segíti a kisgazdát, hogy a talajnak megfelelően eredményesen folytassa a mezőgazdasági termelést.

Időjárási viszonyok és a víz. Az Alföld a mérsékelt égövbe esik. Ez azonban nem jelenti azt, hogy éghajlata mérsékelt. Ellenkezőleg szeszélyes. A kontinentális jelleg erősen megmutatkozik a nagy hőmérsékleti ingadozásban, amely eléri a  $70^{\circ}$  C.-t is. (Az évi középhőmérséklet  $+ 10^{\circ}$  C, a januári közép  $- 2^{\circ}$  C, a júniusi  $+ 22^{\circ}$  C. Az extrém adatok: Fagyos napok átlaga — szeptember végétől május végéig — 90, esős napok száma 96—131 között ingadozik). A csapadék csökkenése az aszályos esztendőben (pl. 1934 és 1935-ben is) katasztrófális. Megtörtént ilyenkor, hogy júliusban  $10-20$  m/m csapadék hullott le a szokásos  $70-75$  m/m helyett.

Téves az a felfogás, mintha klimaváltozás, éghajlatváltozás történt volna és ennek a következménye a mai kedvezőtlen időjárás. Azt szokták mondani, hogy az erdők kipusztulása, a mocsarak lecsapolása és az árterületek vízmentesítése megváltoztatta az Alföld éghajlatát. Kétségtelen, hogy ez hatással volt az alföldi levegő páratartalmára, a harmatképződésre. Külföldi vizsgálatok azonban azt bizonyítják, hogy az erdő csak közvetlen környezetére van hatással, a csapadék mennyiségre egyáltalán nem. A csapadékot, amely a szelek szárnyán messzi óceáni területekről érkezik, egyáltalán nem befolyásolja. Ha az egész Alföldet beerdősítenék, akkor legfeljebb 2 %-kal lenne több a csapadék. „Az éghajlat valóban megváltozhat, de soha nem máról-holnapra.  $10-20$  ezer esztendő kell ehhez. Lassú, az emberi élet tartama alatt észre nem vehető változásokat ismer csupán a természet. Az éghajlat tehát semmit sem változott, a szárazság felé való kilengés normális tünet, amint hogy törvényszerűen be fognak köszönteni ismét a nedves esztendők.“<sup>1)</sup> Magyarországon mindig ismétlődtek a szárazságok csapásai.

<sup>1)</sup> Kogutowicz Károly dr.: Az Alföld földrajzi leírása. — Szegedi Szemle 1931/18.—19. sz. és Mezőgazdaságunk jövője. — Szegedi Új Nemzedék, 1935 okt. 31. — nov. 24.

A megoldás, a szárazságból kivezető út a száraz-gazdálkodás, az amerikai *dry-farming*.

A mezőgazdaságnak óriási kárt okoznak, gyakran a gazdálkodást évekre visszavető pusztítást jelentenek a késői fagyok. A legnagyobb baj t. i. az, hogy még május végén is bekövetkezhet ez a rettenetes istencsapás. A gazdának május végéig jelent állandó rettegést éjjeli fagyok lehetősége. A védekezés mértéke csekély. Egyedül a paprikát próbálják és tudják némiképen megvédeni. Ha éjfél után 0° C. a hőmérséklet, szalmával, papírral, esetleg lepedőkkel takarják le a vetést. (Farkas János, Mórahalom 58 sz.)

Az uralkodó széljárás, amelynek a mai felszín kialakításában döntő szerepe volt, változatos. Észak-nyugat-észak- és délről, továbbá délkeletről és nyugatról kapjuk a légáramlásokat. Minél több szélfogó fasorra van tehát szükségünk, hogy egyrészt megtörje a szelet és ellensúlyozza annak szárító hatását, másrészt, hogy a még csak részben kötött futóhomokot megvédje a szél nagyobb arányú szállítási tevékenységétől.

Az erős napsütés, amely szintén jellemző az Alföldre, a különböző mezőgazdasági terményekben, főleg a gyümölcsökben érzeti a minőséget kedvezően befolyásoló hatását.

Bizonyos „népies időjárás tudományról“ kell még megemlékezni. Ilyenek az időjósítás, egyes napok fontossága az időjárás további alakulására, stb. Ezek jórésze megfigyeléseken, hosszú tapasztalatokon alapul, melyeket többé-kevésbé a tudományos meteorológia is meg tud magyarázni, kisebb része azonban csak babonás esetleg közmondásos szokás, hit vagy hagyomány.

A naptárban fontosnak tartják január 22.-én Vince napját és ugyancsak január 25.-én Pál fordulását. Vincé napján figyel a gazda az ereszetet, mert mint a szólás-mondás tartja: „Ha megcsordul a Vince, tele lesz a pince.“ Pál fordulása pedig arról nevezetes, hogy: „Ha Pál fordul köddel, ember hullik döggel.“ De Pál fordulása egyeseknek még más szempontból is jelentőségteljes. Ha kisüt a nap, még hat hétig hideg lesz, ha borult az idő, a hideg már nem tart soká. Ugyanilyen megokolással nevezetes Gyertyaszentelő Boldogasszony is febr. 2.-án, csakhogy némelyek január 25.-ét, némelyek febr. 2.-át veszik a megfigyelések alapjául. Mátyás (febr. 24) mint jégtörő vagy havat hozó szerepel: „Ha nem

talál jeget, hoz, ha talál megtöri.“ Március 18, 19, 21, „Sándor, József, Benedek, zsákkal hozza a meleget.“ Ha Orbán napja (máj. 25.) szokatlanul hideg, száraz, aszályos nyár következik. A legáltalánosabban Medárd püspök névünnepét figyelik a gazdák jun. 8.-án. Medárd a legjobb időjós, ha ezen a napon esik az eső, 40 napig esős lesz az idő, ha száraz, napos, 40 napig tart a szárazság. Sorozatos megfigyelések bizonyítják, hogy ez a 40 napos eső, vagy 40 napos szárazság kisebb kilengésekkel mindig bekövetkezik. Ha Lőrinc napja (aug. 10.) szép, az ősz is szép lesz. Ha a Mindenszentek napján levágott cserfaág belül száraz, akkor kemény tél, ha nedves, esős tél jön. — Ha másodszor borulnak virágba a fák, főleg az akác és az orgona, hosszú és szép ősz követi a nyarat. — Az állatok viselkedésével kapcsolatban szokták mondani, hogy „ha bög a szamár, vagy fürdenek a ludak, esőt éreznek“. Természeti megfigyelésként szerepel: „ha a leáldozó napnak nagy udvara van és vörös az égája, akkor szél, ha aranyfényes és sugártalan, akkor eső lesz“. — Babonás szokás, hogy a zivatar elűzésére a színcsorgásba élével felfelé baltát állítanak.

A meteorológiai intézet hivatalos időjárás jelentéseit kíváncsiságból meghallgatják ugyan azok, akiknek van rádió készülékük, vagy akik a szomszédnál hozzájuthatnak, de a többség nem sokra becsüli. Azt tartják ugyanis, hogy a tanyai embernek éveken át gyűjtött és megfigyelt tapasztalata minden tudományos megállapításnál többet ér.

Már a csapadék mennyiségének csekélységéből és a homok vizet gyorsan elnyelő tulajdonságából is következik, hogy nagyobb tó vagy folyó nem alakulhatott ki a területen. Az utóbbi évek szárazsága ehhez még inkább hozzájárult. Kijelölt területem északnyugati sarkánál pl. a *Jakabffy*-féle 1919-es térkép felvétel „*Császárvíz*“ elnevezés alatt még állandó vízállásos területet jelez, de ez már azóta régen megszűnt. Ma már csak kissé mélyebben fekvő szikes, semlyékes földdarab, ahol legfeljebb nagy esőzések idején áll meg hosszabb-rövidebb ideig a csapadék. Éppen úgy, mint a többi mélyebb, szikes semlyékekben, vagy a rendszertelenül, utak, tanyák mellett végighúzódó árkokban. Az ilyen időnkint vizenyős helyeken fából készült *áteresztő* teszi lehetővé a zavartalan kocsis- és gyalogközlekedést. Az ideiglenes tócsák északnyugat-délkelet irányúak. De ugyancsak ebben az irányban folyik le a talajban levő föld-

alatti kisebb-nagyobb vízmennyiség is, amint ezt a *Hatolykai Pap István féle vízrajzi térkép* szépen mutatja. „A talajvíz igen nagy befolyással van a talaj nedvességére, nemcsak azért, hogy ez egy hatalmas víztárolója a talajnak, hanem azért is, hogy a csapadéknak a talaj felső rétegében való megmaradását elősegíti, vagy gyengíti. A csapadék súlyánál fogva addig halad lefelé, míg a talaj üres porusai azt befogadhatják; ha azokat a talajvíz már kitöltötte, megállapodnak. Azért van az, hogy különösen tavasszal, midőn a talajvíz legmagasabban van, a kisebb csapadék is egyideig felszínen marad.“<sup>1)</sup>

Növényzet és állatvilág. A területet a fás és füves vegetáció változatossá, első látásra is kellemessé teszi. Itt az erdős részlet, majd szélfogó fásor, ott néhány fa árnyas csoportja fogadja a látogatót. A kisebb mocsaras területeket nád tölti ki. Ezek a nádasok a fő és mellék-épületek tetőfedése miatt fontosak. Fanemek közül legjelentősebb az akác — az erdők kivétel nélkül akácerdők — és az eper. Ezt a két faféleséget minden háznál megtaláljuk. Kevésbé gyakori a nyár és fűz, bár még ez is jelentékeny, a fenyő azonban alig egy-két helyen fordul elő és ritkaság számba megy.

Az állatvilág kevésbé jelentős. Érthető is, hiszen a település sűrű s így csak a kisebb fajták, mint a nyúl, ürge, görény, patkány, egér, béka, vakond, kánya, vércse, pacsirta, gólya, fogoly, fűz, varjú, szarka talál menedéket. Fontosabb a rovarölő madárvilág, mint a mezőgazdálkodás legfontosabb segítőtársai. A nehezen pusztítható kártékony rovarok haszontalan egyedeit semmisítik meg ezek az énekes madarak és a különböző védekezőszerek mellett is hézgapótló szerepet töltenek be.

## 2. A terület települése és a lakás.

Szeged város területén és közvetlen környékén már a legrégebbi idők óta volt emberi település. A különböző ásatásokból napvilágra kerülő és a szegedi múzeumban levő régészeti leletek bizonyítják, hogy a kőkorszaktól kezdve egészen a magyarság hon-

<sup>1)</sup> Kiss Ferenc: Az Alföld talajvizének időközi apálya és dagálya. — Szegedi Friss Ujság 1935. febr. 10.

foglalásáig a népvándorlás korabeli népek egymást követték és hosszabb-rövidebb ideig éltek itt.

Móradomb és környékének legrégebbi *települése* az új kőkorbá és főleg a bronzkorszakba (Kr. e. 1800—1000) nyúlik vissza. A napvilágra került legrégebbi szórványos leletek ugyanis a neolitikorból, a bronzkori egyes sírok és temetők pedig a fejlett kései bronzkorból valók. (Lelethelyek: *Alsóközpont*, Nagyszéksós, Zákány, Bogárzó.) Mórahalom népvándorlás korabeli lelethelyei a Kr. u. 300—800 közötti településekről számolnak be, míg a honfoglaláskori településeket (800—1000) a bojárhalmi Árpádkori temető és a domaszéki lelethelyeken talált egyes sírok bizonyítják.<sup>1)</sup>

A közel 1700 kat. hold (pontosan 1685 kat. hold) településének kialakulására, ill. fejlődésére négy biztos adat áll rendelkezésre. Az elsőt a *József-császár-kori* térkép adatai adják 1763—87-ből, amikor még csak 25 települést lehet kimutatni. *Giba Antalnak* 1836—42 között Szeged területéről készített kataszteri térképfelvétele az érdekelt területen 86 tanyaőről számol be. 1919-ben Jakabffy Lajos városi mérnök: Szeged határának térképe alapján 113, legutóbb pedig 1935 szeptemberében 150 önálló tanyaépület, 5 egész éven át lakott csőszház és 1 állami iskola volt, összesen tehát 156. (A szegedi adóhivatal régebbi kataszteri térképe alapján általam lekontrollált és helyreigazított felvétel. L. a térképet.) A fokozatos fejlődést tehát figyelemmel kísérhetjük. Az utolsó 100 év alatt pl. majdnem kétszeresére emelkedett a tanyaok száma. Miután pedig a vizenyős, mocsaras területek az idők folyamán mind kisebb és kevesebb helyet foglaltak el, a kiscsapatanyák fokozatosan szaporodtak és ma már elég sűrű települést mutatnak. Családi összeköttetések, rokoni szálak és eladás útján létrejött birtokfelaprózódás következményeként ma már nem ritkaság az sem, hogy helyenként két-három tanya csaknem egymás mellé épült. De ezektől a közeli kapcsolatoktól függetlenül csupán 2—3, esetleg 400 méteres átlagtávolságok vannak egy-egy tanya között. Ennél nagyobb távolság ritka eset.

A *település* típusa kezdettől fogva: *elszórt*. A többség természetesen út mellett (műút és dűlőutak) építkezett, élvezve a könnyebb megközelíthetőséggel járó előnyöket, 38 tanya azonban utaktól távolabb eső, belső területen fekszik. Mégis az utak és házak

<sup>1)</sup> Cs. *Sebestyén* Károly: „Szeged vidékének régészeti térképe“ nyomán.

1  
f  
k  
s  
r  
k  
2  
a  
f  
r  
s  
z  
8  
t  
k  
J  
1  
5  
t  
á  
k  
a  
u  
k  
t  
l  
f  
h  
e  
4  
r  
s  
n  
t  
-



Tanyótelep és tulajdonok név...

Méret: 1 : 30'000

ES KISFELMÉRÉSEK

V. SZÉKELY VÁRMEZŐ KÖZSÉGEK KÖZSÉGEK KÖZSÉGEK

10. MEGALAKULÁSÁNAK ÉVE

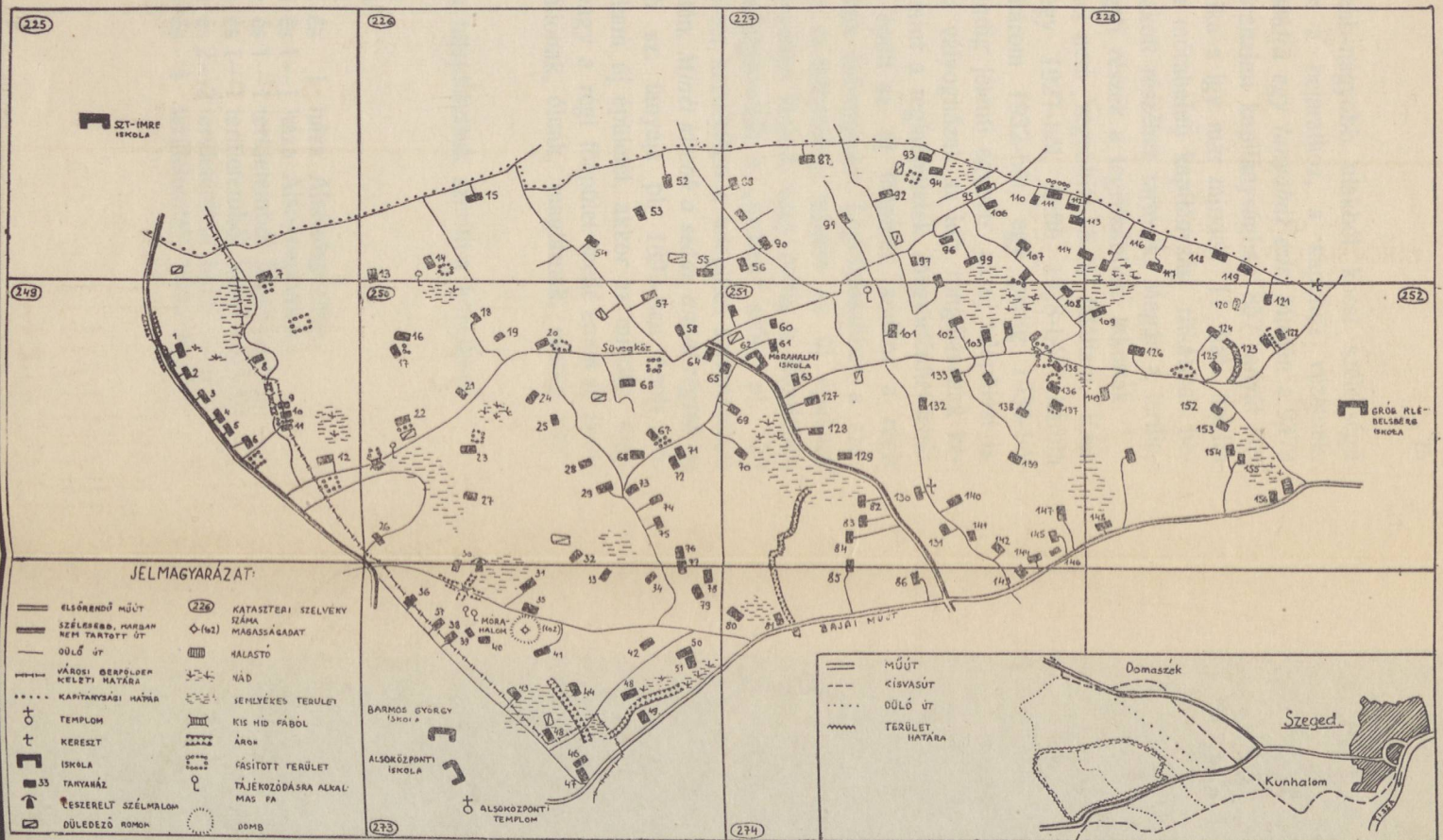
1914. JANUÁR 1. ÉVI

# SZEGED-MÓRAHALMI KAPITÁNYSÁG

— 10 NÉGYZETKILÓMÉTERNYI TERÜLETRÉSZ —

A SZEGEDI VÁROSI ADÓHIVATAL KATAZSITERI TÉRKÉPÉNEK HELYREIGAZITOTT ÉS KIEGÉSZÍTETT FELVÉTELE.

Mérték 1 : 38,880.



SZEGED ÉS A TERÜLET EGYMÁSHOZ VALÓ VISZONYA.  
— KRÓL OSZVÁLD TÉRKÉPE — 1931. —  
Mérték 1 : 400,000.

## Tanyák száma és tulajdonosuk neve:

1. özv. Szücs Jánosné	268. szám		49. Huszta Antal <sup>2)</sup>	117. szám	104. Farkas Pál	668. szám
2. Kántor Ferenc	706. szám	mellett	50. Dobó István I.	640. szám	105. Nacsa János	55. szám
3. Mohai Illés <sup>2)</sup>	706. szám		51. Huszta István	129. szám	106. Király Ferenc <sup>2)</sup>	44. szám
4. Mohai János	676. szám		52. Fürtön Szilveszter	73. szám	107. Farkas András	675. szám
5. Mohai Illés	660. szám		53. Vass Vincéné	80. szám	108. Antal György	39. szám
6. Böröcz Mihály	740. szám		54. Simicz Imre <sup>3)</sup>	83. szám	109. Sárkány Szilveszter	38. szám
7. Szücs Imre	96. szám		55. Tanács György <sup>2)</sup>	672. szám	110. Vass György	43. szám
8. özv. Jójárt Mártonné	97. szám		56. ifj. Tanács Imre	74. szám	111. özv. Benák Sándorné	
9. özv. Szélpál Mihályné	102. szám		57. özv. Böröcsk Antalné	77. szám	és Tanács Jánosné	626. szám
10. Katona Vince	103. szám		58. özv. Jójárt Józsefné <sup>1)</sup>	76. szám	112. özv. Bozóki Ferencné <sup>2)</sup>	638. szám
11. Szélpál János I.	104. szám		59. Kiri József <sup>2)</sup>	75. szám	113. Sárkány Mihály	42. szám
12. Szabó Imre I.	105. szám		60. özv. Lovászi Imréné	617. szám	114. Sárkány Pál	41. szám
13. Masa János I. <sup>2)</sup>	95. szám		61. Tóth Pözsi Ferenc	146. szám	115. özv. Nacsa Mártonné	40. szám
14. Masa József	93. szám		62. Mórahalmi áll. elemi iskola	145. szám	116. Papp Ferenc	711. szám
15. özv. Jójárt Mihályné	85. szám		63. Katona István	540. szám	117. Katona József	26. szám
16. Szélpál János II. <sup>2)</sup>	546. szám		64. Dobó István II. <sup>1)</sup>	144. szám	118. Balogh Lajosné	20. szám
17. özv. Szélpál Antalné <sup>1)</sup>	98. szám		65. Molnár József <sup>2)</sup>	142. szám	119. Csóti Ferenc	19. szám
18. Oláh Andrásné	457. szám		66. özv. Fehér Józsefné	137. szám	120. Szélpál András	837. szám
19. Tanács Pál I. <sup>2)</sup>	90. szám		67. Szabó János <sup>1)</sup>	135. szám	121. Vőneki Istvánné	406. szám
20. Nógrádi József <sup>1)</sup>	89. szám		68. Bozsó Antalné	900. szám	122. Farkas József	16. szám
21. Szabó József I. és Julianna <sup>1)</sup>	99. szám		69. Szabó József II. <sup>1)</sup>	141. szám	123. Farkas Antal	17. szám
22. Kántor Istvánné	101. szám		70. özv. Dobó Imréné	596. szám	124. Masa Antal	28. szám
23. Böröcsk Antal	107. szám		71. özv. Szabó Vincéné	140. szám	125. Masa György	29. szám
24. id. Babarcsi Antal <sup>2)</sup>	136. szám	mellett	72. Szabó István	739. szám	126. Kispál Mihály	36. szám
25. id. Babarcsi Antal <sup>2)</sup>	136. szám		73. Sebők Pap József II. <sup>2)</sup>	573. szám	127. Széll Dezso <sup>2)</sup>	147. szám
26. Babarcsi István	110. szám		74. Szücs János <sup>2)</sup>	710. szám	128. Pakai Mihály	148. szám
27. özv. Németh Lajosné	108. szám		75. Kiss Péter	135. szám	129. Szabó József II.	149. szám
28. Szabó János	135. szám		76. Onozó Lajos	855. szám	130. Radván-szky János	65. szám
29. özv. Szekeres Ferencné <sup>2)</sup>	134. szám		77. Onozó János	132. szám	131. özv. Mohai Vincéné	629. szám
30. id. Babarcsi Antal <sup>1)</sup>	109. szám		78. Ördög János	652. szám	132. Makra Andras <sup>2)</sup>	76. szám
31. Opletán Mihály	123. szám		79. Szabó Jánosné <sup>2)</sup>	131. szám	133. Kövágó József <sup>1)</sup>	66. szám
32. özv. Pályi Ferencné	125. szám		80. Szabó József III.	130. szám	134. özv. Pályi Istvánné	484. szám
33. özv. Pályi Ilésné	127. szám		81. Szél Sándor	813. szám	135. Nacsa János <sup>1)</sup>	498. szám
34. Dobó Antal <sup>1)</sup> — özv. Ördög Józsefné	128. szám		82. özv. Szabó Ferencné	150. szám	136. Pályi Ferenc I.	59. szám
35. Szücs Mátyás	123. szám	mellett	83. Szücs Vince	151. szám	137. Masa András és Rozál	456. szám
36. Szógi Ferenc <sup>1)</sup>	111. szám		84. Szücs József	624. szám	138. Battancs Ferenc	60. szám
37. Babarcsi Antal	112. szám		85. Nógrádi József <sup>2)</sup>	152. szám	139. Pályi Ferenc I. <sup>1)</sup>	715. szám
38. Szél János I.	113. szám		86. Abraham János	153. szám	140. Szekeres István	694. szám
39. özv. Ördög Antalné	479. szám		87. Vass Vincéné <sup>2)</sup>	71. szám	141. Farkas Mihály <sup>2)</sup>	723. szám
40. özv. Szél Istvánné	734. szám		88. Tanács Imre	72. szám	142. Császár József	63. szám
41. néhai Pap András — özv. Pap Andrásné	121. szám		89. Császár Lajos	463. szám	143. Savanya István	669. szám
42. Sebők Pap József I.	561. szám		90. Tanács Pál II. és Erzsébet <sup>1)</sup>	636. szám	144. Vincze Pálné	62. szám
43. Szél János II.	114. szám		91. Szabó Bözső Mihály <sup>2)</sup>	70. szám	145. Bite Mihály	760. szám
44. Abraham Antal	120. szám		92. özv. Vőneki Mihályné <sup>2)</sup>	408. szám	146. Farkas János <sup>2)</sup>	441. szám
45. Dobó Antal <sup>1)</sup> — özv. Gárgyán Istvánné	115. szám		93. Dr. Csonka Nándor <sup>2)</sup>	46. szám	147. Masa János II.	61. szám
46. Huszta István <sup>2)</sup>	721. szám		94. Dr. Csonka Nándor <sup>2)</sup>	46. szám	148. Masa István	888. szám
47. Huszta Antal	648. szám		95. Vőneki Gergely	562. szám	149. Pályi Ferenc II.	57. szám
48. Gárgyán Péter	118. szám		96. Kollár György	847. szám	150. Abraham József	899. szám
			97. özv. Tanács Vincéné <sup>2)</sup>	49. szám	151. Farkas János	58. szám
			98. özv. Kiri Antalné <sup>1)</sup>	51. szám	152. Engi József	34. szám
			99. Farkas István	53. szám	153. Farkas Imre	33. szám
			100. Szécsy Mihály <sup>2)</sup>	54. szám	154. Szabó József IV.	661. szám
			101. Tari István <sup>2)</sup>	69. szám	155. Szabó Imre II.	31. szám
			102. özv. Bálint Istvánné	52. szám	156. Sárkány István	407. szám
			103. Fodor József	409. szám		

<sup>1)</sup> A gazda nem lakik a tanyában.

<sup>2)</sup> A házat bérlő lakja.

<sup>3)</sup> Csósz.

összefüggése folytán a kisebb-nagyobb utakból kocsí szélességű bejárók létesültek, amelyek a bejáráshoz, a kapuhoz vezetnek. *Átlagban minden 13 kat. holdra egy tanyaház esik.* Miután a 9373 kat. holddal rendelkező mórahalmi kapitányságban 857 tanyát tartámon az 1930-as statisztika s így már minden 11 kat. holdra esik egy tanya, területem a mórahalmi kapitányság ritkábban benépesült, kevésbé sűrűn lakott részéhez tartozik. Magán a területen az északi és északnyugati részek a legritkábban lakottak.

Új épületet, 10 évesnél nem régebbit 15-öt találtam. Ezek közül három 1926-ból, egy 1927-ből, kettő 1928-ból, három 1929-ből, kettő 1931-ből, három 1932-ből, egy pedig 1933-ból való. Az új épület nem mindig jelenti egyben az új települést is. Tudni kell ugyanis, hogy a vályogházak az idő rongálásának kevésbé tudnak ellentállni, mint a tégláépületek. Megtörténhet tehát, hogy az elpusztult helyébe épült az új főépület, amikor a régít már renoválásra sem tartották érdemesnek. Legbiztosabban a számozásból tudhatjuk meg az új települést, miután az új épületek többsége 700-on felüli házszámot kapott, vagy pedig a közelében fekvő tanya számához hozzákapcsolják a „mellett“ szót; pl. 123 mellett. A számozás t. i. 1-től kezdődően a település sorrendjében történt a kapitányság területén. *Minél kisebb a szám, annál régibb az épület.* Szabó Imre M. 105 sz. tanyája pl. 1897-ben épült. Ha 700-on aluli számmal találtam új épületet, akkor az mindig vagy a régi helyére épített új, vagy a régi főépület mellé emelt új lakóház, amikor is a régít istállónak, ólnak, magtárnak, esetleg nyári konyhának használják.

A tanyák megoszlása tulajdonosok szerint a következő:

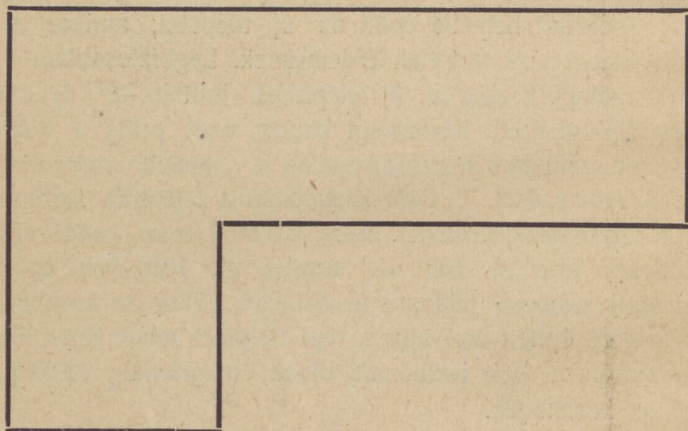
- 2-nek van 3—3 tanyája
- 7-nek van 2—2 tanyája
- 103-nak van 1—1 tanyája
- 1-nek van 2 tanyája és 1 háza Alsóközponton.
- 5-nek van 1—1 tanyája és 1—1 háza Alsóközponton.
- 3-nak van 2—2 tanyája és 1—1 területéből kieső tanyája.
- 11-nek van 1—1 tanyája és 1—1 területéből kieső tanyája.
- 2-nek van 1—1 tanyája és 2—2 területéből kieső tanyája.
- 1-nek van 1 tanyája és 4 területéből kieső tanyája.

Ha az egészet összevonjuk, akkor:

5 tanyája van	1-nek
3—3 tanyája van	8-nak
2—2 tanyája van	23-nak
1—1 tanyája van	103-nak
Összesen 178 tanyaház, 135 tulajdonos.	

Egy-egy tanyaéhoz tartozó földdarab nagysága nagyon változó. Fél kat. holdtól 20—30 kat. holdig is terjedhet.

Lakóház, udvar, melléképületek A tanya rendszerint jól-rosszul körülkerített és fákkal körülvett területrész. Nyáron a lombosodó fák messziről barátságossá teszik a képet.



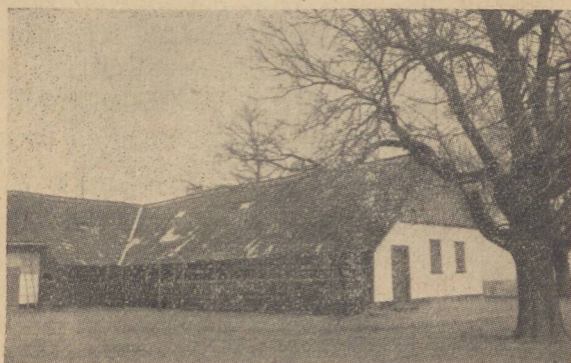
1. ábra.

Tanyai ház alaprajza.

A főépület, ha út mellé esik a tanya, nem messze attól homlokzatával az útra néz. Minden más esetben az udvar legmagasabb pontját keresik ki az építkezés helyéül és homlokzatának nincs meghatározott iránya. Délkelet, nyugat teljesen mindegy nekik, legfeljebb az északi oldaltól tartózkodnak. Mégis előfordul, hogy a lakóház homlokzata északra vagy északkeletre néz. A települési vonal rendszerint ott van, ahol egy buckasorozat húzódik végig. Legfőképpen a terület északnyugati oldalán látható ez, ahol a tanyaházak egészen szabályos sort alkotnak. A valamikor vizenyős,

ma már száraz, mélyebb fekvésű rész a jelenlegi települési vonalon érintkezhetett a száraz buckákkal.

Az épület alaprajza többnyire téglalap. Hogy túl hosszú ne legyen, egyik oldalán derékszögben megtörik. (1. ábra.) Ez azonban nem szabály, csak akkor történik, ha a lakóházhoz a mellék-



2. kép.

Babarczi Antal (Mórahalom 112. sz.) tanyája.

épületek egy része is hozzá van kapcsolva (istálló, kocsisín, stb.) és megtörés nélküli hosszúsága akadályozná az udvaron a szabad közlekedést. Ebben az esetben majdnem kivétel nélkül elsősorban

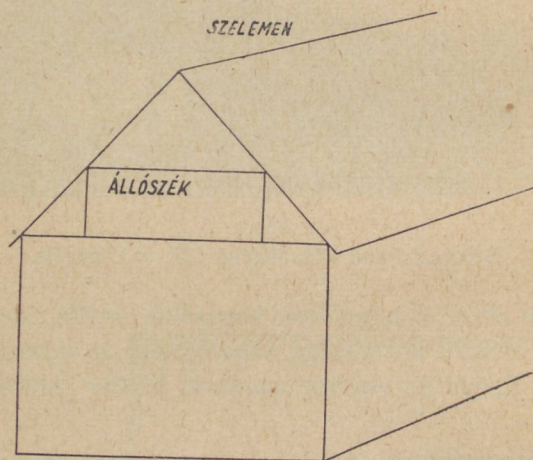


3. kép.

özv. Pálffy Illésné (Mórahalom 127. sz.) tanyája.

az istálló van a főépület egy részében elhelyezve. Az épületeken kétféle tetőformát találunk, kétféle tetőszerkezettel. Forma tekinteté-

ben egyik a ház udvar felőli oldalán megnyújtott tetejű, a megnyújtott rész alatt minden esetben végighuzódó nyílt, vagy zárt tornáccal, amelyet ők „ereszet”-nek neveznek. (2.,3. kép.) Megtörténik néha, hogy a tornácot csak később építik a ház elé. A másik tetőforma a homlokzatnál egyenlő szárú háromszöget alkot és ekkor soha sincs a ház előtt tornác. Legfeljebb a bejárat fölé alkalmaznak egy kiugró tetőt, hogy védelmül szolgáljon az időjárás viszontagságai ellen. De ez ritkaság. Érdekes dolog, hogy bár a modern építészet az utóbbit tartja a haladottabb és általánosan helyesebbnek elfogadott formának, a tanyán mégis a meg-

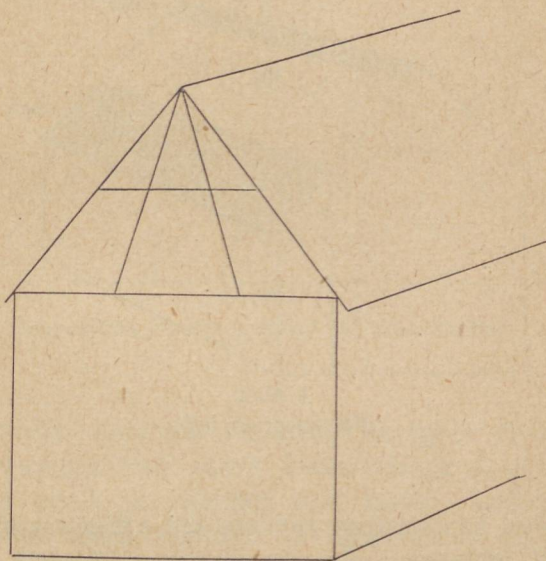


2. ábra.

Állószékes tetőszerkezet.

nyújtott tetőforma a divatosabb, kedveltebb. Az újabb építkezések majdnem kivétel nélkül ezt a formát mutatják. Az egyenlőszárú háromszöget alkotó tetőforma egy-két kivételtől eltekintve csak a régi elhanyagolt, vagy szegényes épületeknél található meg. A magyarázat a tanyai életformában rejlik, amelynek jobban megfelel a tornácos építkezés. Itt tölti legszívesebben idejét a gazda és családja. Nagyrészt itt dolgozik a háziasszony, itt étkezik a család, sok esetben itt alszik a gazda az év nagyobbik részében. Csak a téliesre forduló hideg idő kergeti őket beljebb. A 156 lakóház közül 104 megnyújtott tetejű tornácos épület. Mindössze 52-nek a homlokzata egyezik az egyenlőszárú háromszöggel. A 104 tornác

közül 85 zárt, már t. i. annyiban, hogy a földtől kb. egy méteres magasságig vályogból, vagy deszkából (esetleg a kettő összekombinálásával) falat húznak eléje, ami zárttá teszi. 12 esetben nyitott, amikor csak a támasztó oszlopok tartják a tetőt, 7 esetben pedig teljesen zárt, üvegezett verandát alkot. Ez utóbbit főleg a módosabb gazdáknál találjuk meg, akik nem elégszenek meg a tisztaszobával, amelyet sohasem használnak, a lakószobával, konyhával és kamrával, hanem beüvegezik a tornácot, amely ennek következtében némely helyen 3 méter széles, 8–12 méter hosszú



3. ábra.

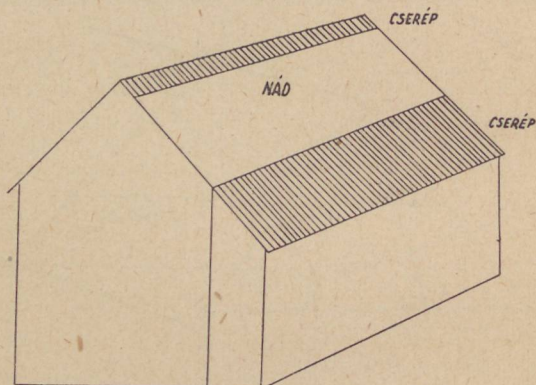
Kakasülös v. ollószáras tetőszerkezet.

teremmé alakul. Ez többnyire a jólét jele, még pedig a háború előtti jólét emléke.

A tetőszerkezet ismét kétféle: „állószékes“ (2. ábra.) — többnyire ilyen szerkezetűek az újabb épületek — és „kakasülös“ vagy „ollószáras“ (3. ábra.)

A tetőszerkezetre kerül a tető, amely többféle anyagból készül. Jelenleg 156 főépület közül 62 cseréppel van fődve. 43-nál „félcserep“ et találunk, ami annyit jelent, hogy a tető eredetileg nád, a megnyujtott tornáctető kivételével, amely majdnem kivétel

nélkül cserép. Ugyancsak cserepet találunk a *gerinc-szelemen* két oldalán lefelé 50—60, esetleg 80 cm.-es hosszúságban. (4. ábra.) Tiszta náddal 40, zsindegyel 8, palával 2, bádoggal 1 épület van fedve. Rendszerint a padláson tartják a gabonát, ahová a konyhából, kamrából, vagy a tornácraól létra, néhány helyen falépcső vezet. Ha kívülről tudják csak megközelíteni, ez mindig a falhoz támasztott, vagy odaerősített létrával történik.



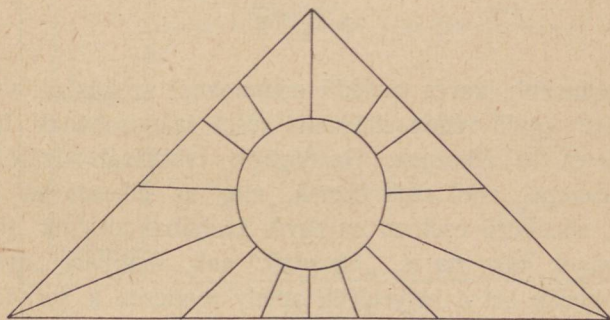
4. ábra.  
„Félcserép“-es tető.

A tetővel kapcsolatban szólnom kell a füstelvezető kéményekről. Ezeknek többsége a régi viszonyokra emlékeztető *szabad kémény*, 194 db. (A kémények számában bennefoglaltatik a területen található összes kémény, tehát a melléképületeké, a külön épült nyári konyháké is.) A szabad kémény lényege a nyitott kürtő, amely sem egészségügyi, sem tűzvédelmi szempontból nem a legmegfelelőbb. A szabad kéménynek a tanyán legfeljebb csak mint húsfüstölő van szerepe. A beépített, az u. n. *cilinder-kémények* száma 42, az összlétszámnak nem egész 20 százaléka, leginkább az újabb épületeken. Egyetlen házat találtam kémény nélkül. Itt az egyik oldalfalon kidugott cső a szabadba vezeti ki a füstöt.

A ház homlokzatán a tűzfal vagy fából készül, vagy vályogból s ez esetben vakolt is, mint az egész épület. Ha deszkából

van, egyeseknél Szegedre és környékére jellemző házdekorációt találunk: a napsugaras díszítést. (5. ábra.)

A többség azonban ezt a művészi formát is elveti és legfeljebb rovátkákat váj a deszkába, vagy évszámot, a ház építési évszámát, esetleg a tulajdonos és felesége kezdőbetűit. Ezen kívül semmilyen művészi törekvés vagy művészi fafaragás nem található az egész házon.



5. ábra.

Napsugaras díszítés a tanyai ház homlokzatán.

Az építkezés, mint már mondtam, vályogból történik, amelyet vagy a birtokán levő szikes földből maga a gazda készít, vagy pedig a közeli szomszédtól vesz készen, esetleg csak az anyagot, ha neki nincs megfelelő. A leggyakoribb az egysorban épített szoba-konyhás tanya a hozzávaló kamrával. Itt rendszerint középen van a konyha, egyik oldalán a szoba, másikon a kamra. Gyakori még a két szoba is, középen a konyhával és a tornác végén levő kamrával. A szobákba tehát mindig a konyhán keresztül juthatunk.

1 szoba van	108 tanyán
2 szoba van	46 tanyán
3 szoba van	1 tanyán
5 szoba van	1 iskolában
<hr/>	
208 szoba van	155 tanyán és 1 iskolában.

Ebből :

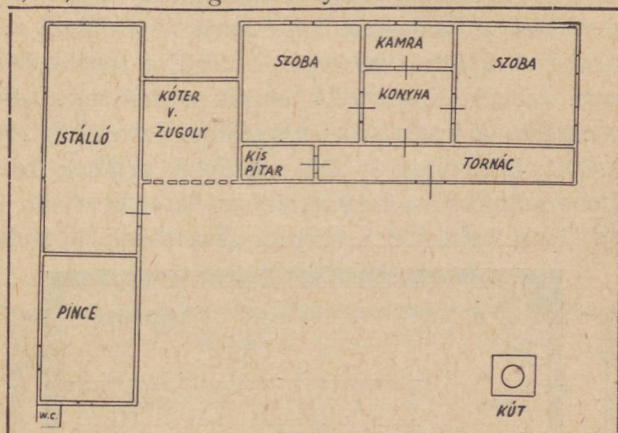
186 szoba földes
22 szoba padlós
1 szoba téglás
<hr style="width: 100%;"/>
1 konyha cementes
1 konyha padlós (az iskolában)
a többi földes
<hr style="width: 100%;"/>
1 előszoba köves (az iskolában.)

\* \* \*

Szegényebb, kevés családu embereknel szokásban van, hogy az „ereszet“ egyik végén elfalazott részt lakószobának használja. Itt főznek és itt étkeznek. Gazdagabb családnál kizárólag mint konyha szerepel, ahol csak főznek, míg az étkezés jó időben a tornácon, ellenkező esetben az egyik szobában történik. Régebben, a régi öregek még ma is, „kis pitar“-nak, újabban „nyári konyhá“-nak hívják ezt a helyiséget, amely rendszeren a tornác nyugati végében fekszik. Legalább 40 tanyán találtam meg. Itt meg kell emlékezni a tulajdonképeni nyári konyháról is, amelyet, bár külön épület, mégis ide a lakóházhoz kell számítani, mert szorosan hozzátartozik a tanyai ember életmódjához. Tudnunk kell ugyanis, hogy a tanyán csak a legritkább esetben használják a lakóház középső részén levő konyhát. Ennek többnyire, miután az edények és a termés (gyümölcs, bab, stb.) egyrésze itt van, kamraszerű rendeltetése van és igen gyakran tűzhely sincs benne. E helyett a nyári konyhában, (32 külön épületben elhelyezett nyári konyha van) a már említett „kis pitar“-ban, vagy az egyik lakószobában a kemence mellé felállított rakott-tűzhelyen főznek. *A nyári konyha elnevezés tehát helytelen*, mert rendeltetése nem csak a nyárra vonatkozik. Sőt, ott ahol a régi tanyaház mellé — mondjuk — nemrégén építettek nyári konyhát, úgyszólván egész évben mellőzik a főépületet és az új, sokszor kényelmesebb és rendesebb kis épületben laknak. Ahol kocsiszín nincs és az istálló a ház végéhez közel esik, ott fontos szerepet tölt be a „kóter“ vagy „zugoly“, amelynek fél teteje és hátsó fala összekapcsolja a két épületet. A kóterbe szerszámokat raknak, esetleg kocsiszínül szolgál. (6. ábra.)

A szegényebb tanyai gazdák szeretik úgy felépíteni a lakó-

házat, hogy lehetőleg az istálló egy födél alá kerüljön a lakással. 32 tanyánál ez a helyzet. Előfordul az is, hogy az istállón kívül még más is, kocsiszín, ól, stb. egy tető alá kerül, sőt 19 tanyában nincs semmiféle melléképület. Minden az egyetlen lakóházban van. Az istálló, ól, stb. esetleg alacsonyabb tetővel.



6. ábra.

Kedvelt tanyai építkezésmódo.

A főépületben :

1 helység van	2 tanyán
2 helység van	16 tanyán
3 helység van	61 tanyán
4 helység van	46 tanyán
5 helység van	21 tanyán
6 helység van	5 tanyán
7 helység van	2 tanyán
8 helység van	3 tanyán

574 helység van 155 tanyán és 1 iskolában.

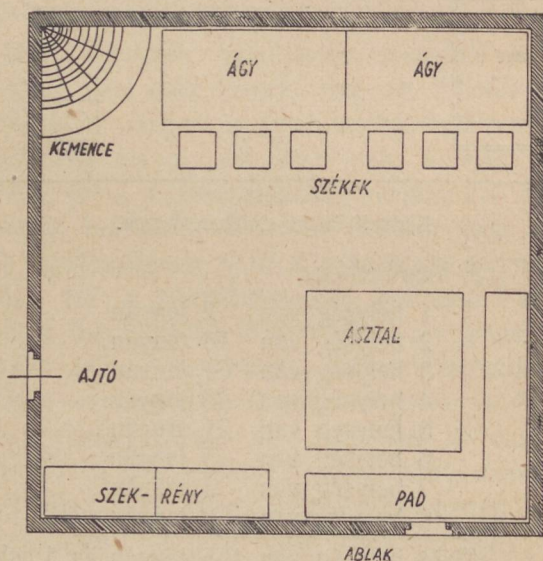
Az ajtók és ablakok megfelelőségére a következő statisztikai adat vet fényt:

rendes	37 tanyában
közepes	69 tanyában
kicsi	50 tanyában

Ez aránylag szerencsés helyzetet, majdnem 70 százalékban normális állapotot mutat, de csak a számok ridegségében. A baj t. i. az, hogy az áldatlan „befüggönyözés”-ek télen a hideg, nyáron a legyek tömege ellen, a legtöbb helyen nem engedik érvé-

nyesülni még azt a levegőt és világosságot sem, amelyet a kisebb-nagyobb ablakok beeresztenének. Így az áldásos hatású napsugár behatolását is megakadályozva, a szobák megvilágítása egészségügyi szempontból kevés helyen megfelelő. Az ajtókon kilincs helyett gyakran fából készült reteszt találunk, míg 2 tanyában zöld zsalugáteres ablakok barátságos képe tűnik fel az utazó szemében.

A lakóházak kívülről meszelve, belülről a szobák falai rendszerint festve vannak. Szegényebb tanyákon azonban a lakóhelységeket is meszelik. A festés színe változatos. Szeretik a sok mintás falat. A szürke, kék, piros és zöld, továbbá ezeknek halványabb vagy sötétebb változatai a leggyakrabban használt színek. A népies motívumok közül leginkább a tulipánt és a rózsát kedvelik.



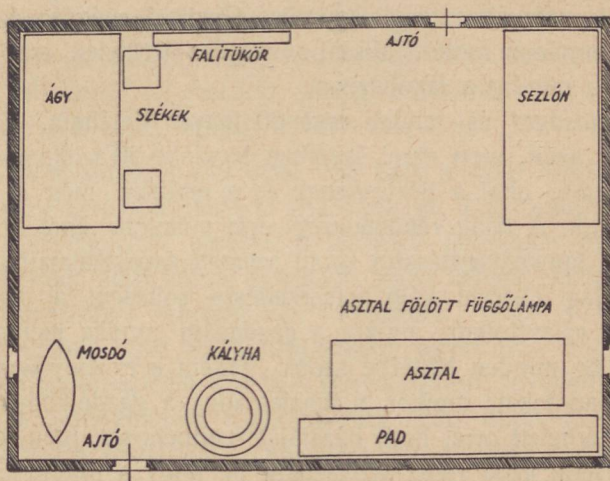
7. ábra.

özv. Jójárt Mártonné (Mórahalom 97. sz.) tisztaszobája.

A szobák és a konyha berendezése az anyagi lehetőségektől függ. A festett bútor a leggyakoribb, amelyet a városban szereznek be. Majdnem minden valamire való tanyában megtaláljuk a „tisztaszobá”-t, amely tulajdonképpen nem más, mint a mai kombinált szobák kissé elmaradt régi formája. Legtípikusabb berendezése: két ágy egymás végében, előtte három-három szék, két „sifonér” egymás mellett, asztal, mögötte pad; az asztal fölött lámpa lóg.

Az ágyakban egymás fölött három-három *slingelt-párna* van. Minél több, annál jobbmódú az illető. (7. ábra). A tisztaszobát a vendégek részére tartják fenn, maguk nem igen tartózkodnak benne.

A lakószobában a két ágyat már inkább egymás mellett találhatjuk meg az obligát paddal és asztallal. Szekrény nincs, ezt részben a sublót helyettesíti. Ha a tiszta szobában nincs szekrény, akkor valamelyik szobában két álványra erősített rúdon vagy a gerendába vert szögeken lógnak a ruhák. Különösen színes a kép akkor, ha nagy a család és így sok a ruha. Néha egész árúházhoz hasonlít a szobának ez a fele. A falakon gyakori a tükör, néhány szentkép, olajnyomat, vagy a család egy-két tagjának a fényképe, amelyeket néhol fácántollal díszítenek. Ha van szenteltvíztartó, az



8. ábra.

Masa József (Mórahalom 93. sz.) egyik lakószobája.

mindig a bejáratától jobbra foglal helyet. A konzervatív tanyai életbe itt-ott betévedt az új idők modernebb szelleme is. Kétségtelenül e hatás eredményének tekinthető az a különösen fiatalabb házasoknál gyakori eset, hogy teljes hálószoba berendezést és néhány városi bútordarabot vásárolnak. Így néhol helyet kap a tanyai szobákban a *toalett-tükör*, *mosdó*, *sezlón*, a *divány* és egy helyen az *íróasztal* is. Mondanom sem kell, hogy az elmondottakon kívül vannak nagyon szegényesen bútorozott lakóházak, ahol örülnek, hogy megvan

a mindennapi élelmük. A berendezésnél, mint az egész tanyai életnél általában, természetesen nem szabad általános szabályokra gondolni, konvencionális törvényszerűségeket felállítani, hanem a tipikus jelenségek ismétlődésével és az átlagos szokások különböző változataival kell számolni. *Masa* József (M. 93. sz.) egyik lakószobájának berendezése pl. egy ágyból, egy sezlomból, asztalból, padból és mosdóból áll. Ez a berendezés már a tipikus tiszta szoba és lakószoba keveréke. (8. ábra.)

A belső konyhában mindig megtaláljuk a padot, az edények számára egy állványt, a „*stelácsi*“-t, vagy fiatalabb gazdánál kisebb-fajta konyhaszekrényt, esetleg néhány széket. A tornácra ismét pad és asztal jut, amely rendszerint zöldre van festve, ellentétben a szobák bútorzatával, amelynek színe majdnem minden esetben a barna valamelyik színváltozatával egyezik. Gyakori még az ágy, ha a gazda a tornácra szokott aludni. Az egész területen csak 24 borpince van, mindig a lakóházban.

*Tisztaságot* és rendet csak 50 tanyán találtam. Ez kevés, különösen azért, mert ezzel szemben legalább 50 azoknak a tanyáknak a száma, ahol a tisztaságnak és a rendnek még a fogalmát sem ismerik. A talált rendetlenség erre mutatott. Erre kell következtetnem tanyalátogatásaim során szerzett tapasztalataimból, mert a tanyavilág életével való ismerkedésre sohasem a legnagyobb dologidőt választottam, amikor a gazdasági munka mellett természetesen minden háttérbe szorul, hanem a viszonylagosan nyugalmi állapotokat, amikor a háziasszony a gazdálkodás gondjai mellett ráérhetett arra, hogy házatáját rendbehozza. Igen sokan nem tudják levetni azon rossz szokásukat pl. hogy a föld terményeinek vagy az állatállomány termékeinek egy részét, bár elég helye volna másutt is (kámra, padlás, verem), ne a szobában vagy konyhában helyezze el. Ilyenformán az ember a lakóházban legtöbb esetben nélkülözni kénytelen a csint, a tisztaságot és rendet.

A *fűtés* nagyobb részben „*bubos*“ kemencével kisebb részben kályhával történik. A bubos kemence „*patká*“-ja és „*kuckó*“-ja a gyerekek kedvenc tartózkodási helye. Az összes helységekben 158 kemencét és 15 kályhát találtam. A főzést 117 rakott-, 12 takaréktűzhelyen és 59 szabad tűzön végzik el. Ahol egy szobás a tanya, ott gyakori eset, hogy a kemence is és rakott-tűzhely is az egyetlen szobában van felépítve, a két szobás tanyai épületben pedig kizárólag

csak az egyikben van, kemence vagy kályha. A másik még a legnagyobb hidegben is hiába várja a fűtést. A fűtő alkalmatlanság hiánya miatt még a lehetősége is kizárt. Általában elmondhatjuk, hogy a tanyai magyarnak, csekély kivételtől eltekintve kevés gondja van a fűtésre. 30–40 pengő átlag az az összeg, amennyit évente tüzelőanyagra kiad. S sokan még ezt is sajnálják önmaguktól. Ép ezért vagy egyáltalában nem, vagy csak egészen enyhén fűtenek be. Innen ered az a rossz szokásuk is, hogy télen semmi pénzért nem nyitnak ablakot, „Ha már drága pénzért fűtök, nem engedem ki a levegőbe.“ A tanyai élet természete, a majdnem állandónak mondható szabadban való tartózkodás egyébként annyira megedzi őket a hideg iránt, hogy megsem érzik túlságosan a fűtés hiányát vagy elégtelenségét. Csak e megedzett természettel lehet megmagyarázni pl. azt, hogy a gyerekek, felnőttek nagy része még novemberben is mezítláb jár anélkül, hogy egészségi állapotára ez bármilyen hátránnyal járna. — Állandó meleg szobával még a módosabb gazda tanyáján sem mindig találkozunk.

A *tüzelőanyag* az erdőből vett vagy a saját birtokáról kivágott rőzsén kívül, mindenféle gaz, venyige, kukoricaszár és „*nád-katré*“ (törmelék nád), amelyet a földjéről gondosan összegyűjt a tanyai család, hogy minél kevesebb pénzt kelljen fűtőanyagra kiadnia. Örvedetes tényként kell elkönyvelni, hogy a mindjobban elterjedt fásítás útján nyert tüzelőanyag úgyszólván teljesen kiszorította az egészségtelen szárított trágyatüzelést, továbbá a banyakemencék szalma-fűtését. Egyelőre még szép számmal szerepel a konyhákban a *szabadtűz*, a kényelmetlen, vaslábak segítségével történő főzőalkalmatlanság. Az utóbbi időben azonban ezt is inkább felváltja a vályogból készült téglalap alakú „*berakott sparkerdt*.“ A kenyeret, kalácsot, tésztát kemencében sütik. Erre a célra vagy a belső búbos kemence, vagy az udvaron külön tető alá épített sütőkemence szolgál.

Ha bealkonyodott, *petróleum lámpa* világít. Ez se sokáig, mert a sötétség beálltával korán nyugovóra térnek.

A lakóházon kívül az *udvarban* elszórtan foglalnak helyet az összes melléképületek minden rendszer és ésszerű csoportosítás nélkül (a módosabb gazdák már inkább külön építik a gazdasági épületeket), a kút és a trágyadomb, továbbá a jóság és baromfi

egy része. Ez az általános helyzet. Külön elkerített *gazdasági udvart* csak 4 helyen találtam.

A terület összes melléképületeiről a következő statisztika nyújt felvilágosítást:

Nincs melléképület	.	.	19 tanyán
1	„	van	39 „
2	„	„	38 „
3	„	„	26 „
4	„	„	20 „
5	„	„	11 „
6	„	„	1 „
7	„	„	2 „

Az összes melléképületek száma : 348.

A 348 közül vályogból épült 347  
tégelából épült 1

A 348 közül nádfedeles 196  
cseréptetős 112  
szalmatetős 18  
félcseréptetős 17  
zsindelytetős 3  
deszkatetős 2

Ritkábban előforduló melléképületek száma : 71.

kukorica góré	38
paprika góré	29
működő sutu (olajsajtoló)	1
nem működő sutu	1
leszerelt szélmalom	1
szélmalom rom	1

Istálló, ól — gyakran „*pallatnélküliek*“ — és illemhely minden tanya nélkülözhetetlen hozzátartozói. Az istállók és ólak befogadó-képessége többnyire elégséges, tisztaság és világosság szempontjából vizsgálva megfelel a tanyák mai, primitív helyzetének. De ha nem is teljesen megfelelő, megjavításukra csakis a tanyai élet gyökeres reformjai és sokkal életbevágóbb kivánalmainak teljesítése után lehet gondolni. A tanyai *illemhelyek* ellen már több kifogás merülhet fel. Igen gyakran csak három oldalról körülvelt tengeri-, vagy napraforgószárból összerótt düledező fal alkotja az egész tákolmányt és egy darab deszka, esetleg néhány marék szalma a

tetőt. S annak ellenére, hogy melegágyai ezek a különböző betegségeknek és a legyek tömkelegének, nem lehet még 50 0<sub>0</sub>-ra sem tenni a kifogás alá nem eső illemhelyek számát. A tanyai tudatlanság és felületes nemtörődömség kirívó példája ez a sajnálatos körülmény. Pedig a helyzet megjavítása csak jóakaratot és némi munkát igényelne. Úgyszólván pénz nélkül megvalósítható.

A kevés helyen található kukorica és paprika görét (4. kép), ezt a rendszerint alapjában vályogból, felső részében deszkából, vagy lécből készült alkotmányt részben a padlás (tengeri), részben az ereszet alja (paprikafűzéses ereszet) pótolja. A kocsiszín rendszeren az istálló elrekesztett része, vagy a már említett „zugoly“, egészen ritka esetben a teljcsen nyílt, kerítés nélküli tornác.



4. kép.

Paprikagóré a Babarcsi tanyán. (Mórahalom 112. sz.)

A kút, amelynek mélysége 3—8 méter között ingadozik rendszerint az udvar középpontjában, lehetőleg az összes épületektől egyenlő távolságra van elhelyezve. A kút környéke nincs kitéglázva vagy kikövezve, sőt sok helyen még a földdel való feltöltés is hiányzik. Pedig ez elősegítené, hogy a csapadék vagy egyéb felesleges vízmennyiség a kúttól elfelé folyék és megakadályozná a kút vizének a szennyeződését. A helyzet ezen a téren hatósági beavatkozásra előreláthatólag javulni fog. Minden tanyán általában egy kút szokott lenni gémes szerkezettel és fából készült, vagy vastagabb szálfából kivájt itatóvályuval, de ott ahol nagyobb a birtok,

előfordul kettő-három is. A kijelölt területen 169 *gemes* kút, 3 *zuhatag* kút és 1 *ártézi* kút (Sárkány István M. 407. sz. birtokában halastavat táplál) elégíti ki a területen lakó 687 lélek és az állatállomány vízszükségletét. A zuhatag kút kerekes és láncon mozgó lapátos szerkezete sok víz gyors kimerésével kerti öntözésre alkalmas. — Mint érdekesség említésre méltó, hogy egy-két helyen (pl. a M. 99. sz. Szabó tanyán is) a gemeskút álló szára egy élő akácfa, amelynek az ágai közé van ékelve a vízszintes kar.

Az istállótrágyával nem sokat törődnek. Rendesen az udvar egyik sarkában ásott gödörbe hordják, ahonnan időnkint a szántóföldre viszik és elterezetik.

Elmaradhatatlan hozzátartozója a tanyáknak a háziveteményes, amelyben a sárgarépatól, hagymától, uborkától kezdve, a sokféle tarka virágig minden, a tanyai háztartásban nélkülözhetetlennek tartott apróság megtalálható. Itt-ott, mint egészen ritka jelenség, külön házelőtti virágoskert is előfordul. Az udvarban néha az eper, akác és nyár mellett láthatunk néhány öreg gyümölcsfát. Főleg diót, amely nagy lombkoronájával kellemesen beárnyékolja az udvar egy részét.

Mindezt, gazdasági épületeket, lakóházat, kutat és veteményest többnyire kerítés veszi körül, amely néha kiterjedhet a legelő egy részére is. Anyaga rendesen léc, napraforgószár vagy a kettő kombinációja. 97 tanyában van jó léckerítés, 43-ban pedig többé-kevésbé kifogásolható léc és napraforgó kombinációja. 16 tanya kerítés nélkül szabadon áll, legfeljebb a veteményes van szárral jól-rosszul körülvéve, hogy a baromfiak kárt ne tegyenek benne. Élősövény csak néhány szőlőt övez az utak mentén. A kerítések folyamatosságát általában több, két-három oldalon bejárat szakítja meg. A kapu hasonló anyagból van mint a kerítés. A kisebbeket mindig „*ringli*”-vel akasztják be, a nagyobbakat azonban már több helyen csak fahasábbal támasztják meg. Több helyen ahol a legelők egy részét is, mely a ház és udvar előtt fekszik, kerítéssel vonták körül, vagy ahol külön gazdasági udvar is van, két-három egymásután következő kapun kell keresztül mennünk, amíg a lakásba érünk.

Egyetlen *középület a mórahalmi állami elemi iskola* (M. 145. sz.), amely 1853-ban épült s kb. 1 kat. hold területen fekszik. A jelenlegi épületet 1863-ban emelték s azóta többszöri átalakításon

ment keresztül. Ma 2 tanterem, 1 szertárszoba és 1 két szoba konyhás-előszobás lakás kap helyet az iskola épületben.

A legtöbb gazda egész évben a tanyáján él. Csak a módosabb gazdák engedhetik meg maguknak, hogy lakónak kiadva a tanyát, Alsóközponton saját házukban lakjanak és onnan intézzék a föld megművelését. De ez itt ritkaság. Akinek állandó lakása a másik tanyáján van, lakásától távolabb eső földjét csak ritkán adja ki felesnek, vagy bérlőnek, többnyire ezt is maga munkálja meg.

### 3. Az ember

A kiválasztott területen 161 család, 687 lélek él. Mind a 687 magyar nemzetiségű és közülük 682 róm. kat. vallású. A gör. katolikusok 1, a reformátusok 1, a gör. keletiek 2, végül a nazarénusok 1 lélekkel vannak képviselve. Nem szerint: férfi 354, nő 333 (beleértve a gyerekeket is), tehát a gyengébb nem egészen szokatlanul némi kisebbségben van. 18 éven felüli férfiak száma: 214. A 687 lélek közül 14 állandó gazdasági cseléd. A lakosság számának évenkénti ingadozását részben a cselédség számának változása okozza. De ez az ingadozás nem túlságosan nagy.

Születés, halálozás, el- és odaköltözés útján 1930 év elejétől a népesség számának hullámvázában bekövetkezett változások:						
1930	1931	1932	1933	1934	1935 I.	1935 IX. 1.
674	675	670	654	660	670	687

A népesség korszerinti megoszlása a következő:

6 évnél fiatalabb	83 lélek	} 20.7 %
7—10 éves	60 „	
11—20 „	131 „	
21—30 „	139 „	
31—40 „	95 „	
41—50 „	68 „	
51—60 „	47 „	
61-en felül	64 „	

Bár a 11—20 évesek 131-en vannak, nagyobb része, 87 lélek 11—15 éves. A 16—20 évesek ugyanis háborús születésűek, ezért szerepelnek kisebb számban.

A terület népsűrűsége  $\square$  km-kint 60—65, (egy tanyaházra 4.4 lélek jut) az egész mórachalmi kapitányságé 70—71, tehát területünk népsűrűsége a kapitányság átlag népsűrűségénél kisebb. (Szeged népsűrűsége a külterülettel együtt 165.5, egész Csonka-Magyarországé közel 100)

Az idősebb tanyai gazdacsaládokban nem ritkaság a 6—8—10—12 gyermek sem, ezek azonban ma már nincsenek otthon, mert az összeházasodások révén, ki erre, ki arra új tanyásgazdaságban kezdett új életet. Ezzel szemben a fiatal gazdacsaládoknál többnyire csak 1—2 gyereket találunk. A születések számának csökkenése kétségtelenül összefüggésben van a meglehetősen nehéz gazdasági helyzettel, azonban sajnálatos jelenség, hogy még a jobbmódú fiataloknál sem találunk kedvezőbb képet. — Mint feltűnő jelenséget, itt említem meg, hogy a gyermekáldás az idősebb korban gyakoribb a tanyán, mint a városban.

Végül álljon itt az egész mórachalmi kapitányságra vonatkozó két statisztikai adat:

1920-ban a népesség száma : 3051

1930-ban a népesség száma : 3873

A szaporodás 10 év alatt 822 lélek 21.5 %<sup>o</sup>. Ez a szokatlanul magas arányszám — a szaporodás országos átlagban ugyanezen idő alatt 8.7 %<sup>o</sup> — abból adódik, hogy a mórachalmi kapitányság területébe tartozik Alsóközpont is, amely az utolsó 10—15 év alatt fél kat. holdas házhelyek létesítésével erős fejlődésben van.

Egészségügy. Az egészségügyi viszonyok nem a legkedvezőbbek. Bár a nyilvántartott betegek száma az összlakosságnak csak mintegy 6 %<sup>o</sup>-a s így ez kedvező képet mutat a terület egészségügyi állapotáról, a valóságban rosszabb a helyzet. Sok olyan betegség van ugyanis, amelyet kezdeti stádiumában fel sem ismernek (ilyen pl. a tüdővész és trachoma) és sok olyan beteg, aki elhanyagolva betegségét további terjesztője lesz a különböző kóroknak. Ilyenformán valóban sokkal több a beteg vagy beteges szervezetű egyén mint amennyit, kezelésre járó egyedekként a statisztika feltüntet.

A közegészségügy kedvező, vagy kedvezőtlen állapota három főtenyezőtől függ. A kutak illetve az ivóvíz milyenségétől, a tiszta-

ság átlagos fokától s attól hogy a tanyai építkezések egészségügyi szempontból megfelelőek-e vagy sem. Az ivóvíz egészséges voltáról már szóltam. A tisztaság átlagos színvonala közepesnek mondható. A harmadik és egyben a legérzékenyebb pont: az egészségtelen tanyai építkezés. A levegőtlen, kisablakos, nedves falú tanyák sajnos területünkön is többségben vannak, amelyek melegágyai a különböző megbetegedéseknek. Szomorú körülmény, hogy a mai viszonyok között, amikor a mindennapi kenyér megszerzése is óriási gondot és verejtékes küzdelmet jelent, gondolni sem lehet megfelelő átépítésekre, csupán az új épületekre lehetünk befolyással. A felvilágosító munkának itt még nagy lehetősége van.

Leggyakoribb betegség a *tüdővész* és a *trachoma*. Orvosi megállapítás szerint a tanyai elemistáknak átlag 32 0/0-a fertőzött tüdővészese. Ezt a betegséget is mint majd mindegyiket, legtöbbször a helytelen építkezés, a rossz lakás idézi elő, amely ha nem is okoz minden esetben fertőzést, legyengíti a szervezetet és hajlamossá teszi a betegségre. Hogy ez a 32 0/0-os megfertőzött gyermekhad a meg nem felelő lakások ellenére is nagyobb részben kilábol a betegségből, vagy hogy legalább is rejtve maradnak a betegség csírái, ezt teljes egészében a majdnem állandó szabad levegőn való tartózkodás eredményezi. Csak az elviselhetetlen téli időjárás kergeti be őket az egészségtelen szobákba. A tanyai élet és a tanyás gazdálkodással járó többnyire külső munka megköveteli, hogy a nap legnagyobb részét családjával együtt kinn a szabadban töltsse a tanyai gazda és ez a szerencséje. Ez a fő oka ugyanis annak, hogy az elmaradott, higiéniától megfosztott, sokszor még a tisztasággal is hadilábon álló lakosság körében aránylag kedvező állapotok vannak. A magyar nép étkezésében kevés a vitamin és az állati fehérje. Egyik előidézője ez annak, hogy a szervezet ellenállóképesége gyenge és hogy a tüdővész pusztítása nagy. A vitaminszegény kenyér és szalonna a tanyai ember egyik leggyakoribb eledele, a nélkül, hogy elegendő gyümölcsöt és zöldségfélét, zöldfőzeléket fogyasztana. Ez utóbbi ételek úgyszólván hiányoznak a tanyai étlapról, pedig a szervezet erősítésére szolgáló vitaminok ezekben vannak meg legnagyobb mennyiségben.

Gyakori szembetegség a *trachoma*. Különösen az utóbbi időkig jelentett állandó veszedelmet, amíg be nem vezették a kötelező ingyenes gyógykezelést. Sokan vannak azonban, kik idegenkednek

ettől, úgyhogy a kinevezett trachoma-orvosoknak, nemcsak a tudatlansággal kell harcolniok, de jó adag meg nem értéssel is. A területen 18 beteget kezelnek, egész Mórahalomban — 40 a kezelt trachomások száma. A valódi szám azonban lényegesen nagyobb. Az újabb és szigorúbb rendelkezések valószínűleg ezeket a betegeket is rövidesen az orvosok keze alá juttatják. — A tanyai embernek általában hamar, idő előtt meggyengül a látása. Írásra-olvasásra szemüveg nélkül úgyszólván képtelen és ez a helyzet korához képest hamar bekövetkezik. A szemüveget kizárólag a piacról szerzik be, természetesen orvosi rendellet nélkül. A területen:

Tüdőbeteg :	9 (1,3 ‰)	Kezelés alatt
Trachomás :	18 (2,5 ‰)	„ „
Rokkant :	3	
Elmebeteg :	3	
Vesebajos :	2	
Méhbajos :	2	
Gyomorbajos :	1	
Bőrbajos :	1	
Nyomorék :	1	
Siketnéma :	1	

14 (2 ‰)

Gyakori betegség a *fogszú*. Sok rossz fogú ember él a tanyán, a szegénység azonban úgyszólván kizárja a fogorvosi kezelést. Káros következményei ennek a különböző gyomormegbetegedések. — *Nemi megbetegedésekkel* is sűrűn találkozunk, főképen a gonorrhéával, illetve csak találkoznánk. De a többség elhanyagolja ennek a rettenetes, jövőre is kiható népbetegségnek a gyógyítását, ami még inkább tápot ad a fertőzésre. A tanyai élet szabadsága különösen elősegíti a fertőzés lehetőségének széleskörű elterjedését.

Érdekes, hogy *typhus* megbetegedések, ellentétben a várossal, ritkán fordulnak elő a tanyán. Százezer lakossra 77 eset jut. Ezzel szemben a legmagasabb szám a városban van. Százezerre 215 megbetegedés. Fontos és szerencsés körülmény ez, mert a typhus megbetegedéseknél a fertőzés lehetősége már korán, a betegség kezdődő stádiumában fennáll, így tehát a tanyai túlszűfolt lakóhelyeken termékeny talajra találna.<sup>1)</sup>

<sup>1)</sup> *Hernádi* Mihály dr. egyetemi tanársegéd előadása alapján. — 1935. november 6.

A *legyek* igen sok bajnak az okozói, néhol töméntelen mennyiségben terjesztik a különböző betegségeket. Szaporodásukat főleg a trágyadombok, a tisztaság hiánya és a rossz állapotban levő illemhelyek idézik elő. A tisztaság ép ezért nagyon fontos követelmény, mert bár a tanyai életnek úgyszólván velejárója a légy, tisztasággal, renddel és olcsó alig pár fillérbe kerülő légyfogó búrakkal elejét vehetjük sok bajnak és betegségnek.

A szülők keveset törődnek gyermekeik egészségével. Még a csecsemőkével is. Semmi rendszer sincs a gyermek szoptatása, táplálása, fürösztése tekintetében. Nem ők alkalmazkodnak a kis gyermek, a csecsemő életkörülményeihez, hanem a megszokott rendszert alkalmazzák rá. Táplálásban is. A legtöbbtól idő előtt megvonják az anyatejet. A legfontosabb tápszert, ami a testi fejlődést elősegítő legfontosabb alkatrészeket: fehérje, zsír, cukor tartalmazza. Orvosilag is megállapított vélemény, hogy a kifejt tej könnyebben fertőz a levegőből belejutott baktériumgombák által, — hiszen már a fejésnél is vétenek a tisztaság ellen — amelyet csak forralással lehet eltüntetni. Ekkor pedig csökken a vitamin tartalom, tehát szintén háttérbe szorul az anyatej mellett, amely a jövő fejlődés érdekében kb. hat hónapig elengedhetetlenül szükséges. Még rosszabb a helyzet, amikor tej helyett főzeléket, szalonnát és más felnőtteknek való eledelt adnak. A mákonyzás szerencsére már ritka jelenség, de még ma is elég sűrűn előfordul, hogy a csecsemőknek „*cucá*“-t adnak. Az édesanya t. i., hogy síró gyermekét elhallgattassa, összerágott, cukrozott kenyérdarabkát egy kendő csücskébe kötve, a csecsemő szájába tesz, aki addig hallgat, amíg ezt szopogatja. Ujabban már meglátszik a csecsemő gondozásban a *Stefánia Szövetség* irányító munkája. Ez az egyesület saját költségén ingyenes rendelőt tart fenn Alsóközponton, amelynek élén a helybeli orvos áll. Mellé egy képesített védőnő van beosztva, aki minden egyes csecsemőt felkeres a lakásán, hogy az anyának az ápoláshoz, gondozáshoz, tápláláshoz szükséges utasítást megadja. De ezenkívül a szegényebb sorban élő szülők babakelengyét és gyermektápszert is ingyen kapnak.

A szülők a fejlődő gyermekekre is kevés gondot fordítanak. Mind a két nembeli fiatalságot korán befogják könnyebb-nehezebb munkára s ez a fejlődő szervezetre feltétlenül káros hatással van. A fiatalság túlzott szabadságot élvez, amely korai zülléshez, a gya-

kori nemi betegségekhez és rendezetlen házasságokhoz, egészségtelen együttélésekhez vezet. Mindehhez segédkezet nyújtanak az éjjeli bálak és a „*zugban tartott ricsaj*“-ok. Nagy veszélyt rejt magában ugyanis az a tény, hogy a serdülő fiú és leányifjuság éjnek idején kettésben csatangol és igen sokszor csak reggel vetődik haza. Az erkölcsi kár beláthatatlan, hiszen a tanyai legény temperamentumát is figyelembe kell venni. Az illetékes gazdakörök éppen most dolgoznak a nyilvános mulatságok zárójának megszigorításán, illetve korábbi megállapításán.

A *dohányzás* és *italozás* csak ritkán haladja meg a „közepes“ mértéket, mégis a fiatal generációra káros az ivás és a dolányzás, de az öregek pityókázása és füstölése, pipázgatása mellett hamar rászoknak. Az öregebbek még jobbra a pipát szeretik, míg a fiatalság inkább a cigarettát. 218 férfi közül 96 nem dohányzó (45 %).

A szokásos házi orvosságokat (pl. székfűtea, pemetefű stb.) és házi gyógyszereket (borecet) megtaláljuk ugyan, de ezeket sohasem viszik túlzásba és sohasem ártanak velük az egészségnek.

Orvos, gyógyszertár, szülésznő és csecsemővédő Alsóközponton van, a legközelebbi közkórház Szegeden. A temető ismét Alsóközponton.

A fásítási törvény gyakorlati megvalósítása, ha nem is azonnali, de mégis idővel bekövetkező jó hatással lesz a tanyai egészségügyre és jobb levegőhöz juttatja a tanya népét.

*Foglalkozások.* A lakosság főfoglalkozása a gazdálkodás, főképen a föld megművelése. A földművelés is főleg szántóföldi termelésre irányul, de néhány év óta intenzívebb lett a szőlő és különösen a gyümölcsstermelés. Kertgazdálkodás nincs, nyomait mindössze két helyen találjuk meg. Az állattenyésztés a földműveléshez viszonyítva kevésbé jelentős. Az állatállomány a tanyák többségében úgyszólván kizárólag a házi szükséglet fedezésére szolgál. Intenzív állattenyésztésről ilyenformán területünkön nem beszélhetünk.

A földműveléssel, szőlő- és gyümölcsstermeléssel, továbbá az állattenyésztéssel kapcsolatos munkálatokat rendszerint a férfiak végzik, akiknek a gazdasági cseléd és napszámos a segítőtársa. Ezek munkáját részben természetben fizetik a gazdák, részben

pénzben. A napszám átlag 0,70—1,20 P. között változik, amihez még a napi koszt járul. Az asszonyokat leköti a házimunka, úgy-hogy csak aratásnál, kukoricatörésnél, paprikaszedésnél és az apró-jószág nevelésében segédkeznek a férfinépnek. A nehéz viszonyokra jellemző fényt vet, hogy a megélhetés biztosítására 48 tanya gazdája (31 %), ha alkalom adódik, napszámba is eljár. A mesterembereket, akiknek ez a főfoglalkozásuk, 2 kovács képviseli. Rajtuk kívül a jelenlegi vagy volt foglalkozásukat tekintve öt csőszszel, egy iskolaszolgálóval, egy volt okl. gépésszel, egy volt kereskedővel és egy volt szülésznővel találkozunk. Több barkácsoló gazda akad közöttük, de ezek munkássága csak saját gazdasági eszközeik megjavítására szorítkozik.

Az asszonyok, lányok a már említett házi és gazdasági munkákon kívül többnyire varrással, foltozással töltik ki megmaradt idejüket. Sok helyen van varrógép. Kézimunkával már alig foglalkoznak. Mindössze 6 tanyában (4 %) üzik ezt a mindenképen hasznos és szép időtöltést. Alsóközponton és közvetlen környékén most egy nagyon érdekes népi kézimunka a „fűzés“ himzés van kialakulóban *Kemtty* Gyula áll. tanító eredeti terve szerint. Sajátos színei, mintái és öltésmódjai vannak ennek a munkának, amely a Szeged környéki népi jellegzetességeket foglalja magában. Elnevezését arról kapta, hogy a motívumok között elmaradhatatlan főszerpet kap a paprikafűzér, amely mellett még a muskátlis ablak és a felkelő nap fordul elő. Vezetőszín a sárga és a piros, kisebb részben a fekete, esetleg a kék. (1935. jan. és febr. havában *Len-gyel* Istvánné állami tanítónő vezetésével fűzéses kézimunka-tanfolyamot tartottak, amelynek 30—40 hallgatója volt.) Területünkön most még csak két helyen találtam meg ezt a speciális kézimunkát, de nem lehetetlen, hogy kellő propagandával és hozzáértő irányítással a szegényebb gazdacsaládok mellékfoglalkozásává és biztos kereseti forrássá váljék.

Területünkön ma *háziipar* alig van, csupán egy-két helyen készítenek szakajtókat és szalmakaptárakat, néhány helyen pedig a fűzfafonáshoz értenek. Annak ellenére, hogy nyersanyagban és munkaerőben nem volna hiány, az értékesítés szervezetlensége és a felvevő piacok teljes hiánya még a vegetálást is lehetetlenné teszi. A szegedi tanyai parasztember nem szívesen fog bele valamilyen újításba, különösen nem az olyanba, amely megköveteli

eddiggi életmódjának a megváltoztatását is, de azért a jó és hasznos ismeretek iránt fogékony és tanulékony.

Az emberi tevékenység több irányú munkásságához szorosan hozzátartoznak a foglalkozási eszközök, amelyeket csekély kivételtől eltekintve készen vesznek. Előfordul, hogy egy ekét, boronát, permetezőt, vagy vetőgépet ketten, esetleg többen vásárolnak meg és használnak, viszont a nagyobb tanyákon ekéből, permetezőből 2—3 darab is van.

A területen összesen :

95	vaseke (kormánylemezű)
65	borona (könnyű vasborona)
21	vetőgép
89	permetező
19	szecs kavágó
12	morzsoló
5	rosta
3	cséplőgép
3	daráló
2	gőzgép
2	traktor
1	keltetőgép
1	nevelőgép és
1	kapálógép-et („lókapa“, ekekap) jelez a sta-

tisztika. Részben ideszámítható még, bár a közlekedésben van szerepe, a 113 darab, nagy részben féderes kocsis és 4 szekér.

Jellemzés és életmód. A férfiak általában középtermetűek, ritkán kövérek, munkabírák, szívósság tekintetében többnyire nem eshetnek kifogás alá. Hajuk túlnyomó többségben barna. Arcvonásaik nem kellemetlenek, de csak kivételes esetben szép, férfias. A nők szintén középtermetűek, inkább molettek — sok közöttük a kövér is — és kb. felerészben szőkék. Szépség, megjelenés tekintetében a férfiakkal szemben előnyt élvezhetnek. Különösen a kislányok között akad sok csinos és szépcarcú, de később valószínűleg a mostoha anyagi viszonyok miatt vonásaik eldurvulnak, elcsunyulnak. A legfiatalabb generáció többsége már inkább a „kistermet“ felé hajlik.

Nemzeti viselet nincs. A férfiak tipikus ruházata régebben a bő gatyá, ünnepnap pedig a zsinóros nadrág volt. Ma már ez

ritkaság, csupán az öregeknél találjuk meg. A férfi legfontosabb ruhadarabja a mellény, amelyet csak a legnagyobb nyári melegben vet le magáról. Nadrágtartót nem visel, a „pantallót” nadrágszíj tartja. A mindig rávarrott galléros ing, amelyre nyakkendő nem kerül, kabát, suba, ritkábban bekecs vagy bunda, kalap, vagy sapka és cipő, vagy csizma tartozik a tanyai gazda öltözetéhez. Utóbbinak „már a megpucolása is nagy élvezetet és kellemes időöltést jelent”. A nőknél gyakori a kötött szvetter, a nagy kendő, régebben bunda, ma már nagykabát, esetleg ujjnélküli kis bekecs. Nagy előszeretettel veszik fel a selyemharisnyát, a kigyóbőr utánzatú cipőt és a fejrevaló selyemkendőt. Általában a nők jobban és könnyeb-



5. kép.

Sárkány Szilveszter és családja (Mórahalom 38. sz.)

ben hódolnak be a városi divatnak, mint a férfiak. Mind a két nem egyformán használja a papucsot, de elmondhatjuk, hogy a legfontosabb és egyben legtartósabb alkalmatosság a saját lábuk. Az év nagy részében ugyanis mezítláb végzik munkájukat. Csak a hidegebb idő és valamilyen ünnepélyes alkalom ad a lábukra cipőt, csizmát vagy papucsot. Még ilyenkor is gyakori jelenség, hogy útközben levetik cipőjüket, csizmájukat és csak a központban vagy a városban húzzák fel ismét. Ruhájukat többnyire készen veszik. A gyermekek öltöztetésére nem sok gondot fordítanak. Még a módosabb gazdák sem. (5. kép.)

A nép százszázalékban római katolikus és bár sok közöttük a csak névleg katolikus, a közömbös hívő, mégis elmondhatjuk,

hogy nagy általánosságban vallásosak. Különösen az asszonyokra áll ez a megállapítás, akik közül a többség havi gyónó-áldozó. De a többiek is, úgyszólván kivétel nélkül, mindannyian évenként egyszer-kétszer, karácsonykor és husvétkor a szentségekhez járulnak. A férfiaknál más a helyzet. A gazdasági viszonyok mostohaasága, a gyakori elégedetlenség és nincstelenség fásulttá, kételkedővé teszi a férfinép többségét, ami együttjár azzal, hogy vallási kötelezettségeiknek csak immel-ámmal tesznek eleget és bizony megesisik, hogy évekig feléje sem néznek a gyóntatószéknek. A hetenkinti misére azonban ezek is eljárnak, ilyenformán nagyobbfokú vallástalanságról nem beszélhetünk. E mellett bizonyít az is, hogy a vasárnapot és ünnepnapot minden tanyában megünneplik. Ilyenkor szünetel a munka, ünneplőbe öltözik a család és misére megy. A templomban a nők baloldalon, a férfiak jobboldalon ülnek, a fiatalság pedig elől, hátul és oldalt állva hallgatja végig az istentiszteletet. — Csak nagyon kevés igazán vallástalan emberrel találkoztam adatgyűjtésem során.

A területen mindössze egy nazarénust találunk, de a plébánia adatai szerint a tanyavilágban ezek az újhitűek igen erős agitációt folytatnak, hogy eszméiknek minél több követőt nyerjenek meg.

Az alsóközponti *plébánia* és *templom* területünk délnyugati sarkának szomszédságában van, így a lakosság zömének nem kell sokat gyalogolnia ahhoz, hogy lelki szükségleteit kielégíthesse. A tágas, szép templom 1880-83-ban épült és a mai formájában 1905 óta áll. 1934-ig a röszei plébánia kivételével, Alsóközponthoz tartozott majdnem egész Alsótanya népessége. Ekkor azután 3 részre választották és az *alsóközponti* mellé megszervezték a *királyhalmi* (várostanyai) és *zákányi* (lengyelkápolti) plébániát. A megszervezett plébánia természetes velejárója, hogy naponta rendszeres istentiszteletet tartanak. Különböző olvasótársulatok is alakultak, melyeknek tagjai asszonyok, akik egy-egy tanyán összegyűlve különböző célokra (esőért, jég, fagy elhárításáért) szent kilencedeket tartanak.

Az egészséges vallási érzület és a vallásosság nem zárja ki a *babonát*, amely mint a hit szintén a lakosság lelkébe gyökerezett. Ezek az együgyű babonák többnyire ártatlanok. A régi, veszedelmes és sokszor az egészségre is káros babonás cselekedetek ma már csak mint elszigetelt jelenségek találhatók meg. A ma is lépten-

nyomon előforduló ilyen szokások: Luca-napján, dec. 13.-án, pénteken és a hó 13. napjain nem adnak ki semmit a házból, mert az veszélyt jelentene. Ezeket a napokat különben is szerencsétlenségnek tartják. Ballábbal kelni, a küszöbön megbotlani, elindult útból újból visszatérni közeljövőben történő szerencsétlenséget, foggal álmodni a családban bekövetkező halálesetet jelent. Ha a küszöbön kukorékol a kakas, vendég jön. Végül egész hétre rossz előjelnek tartják, ha valaki hétfőn nem elég korán kel.

A tanyai ember a tőle távolállókkal szemben bizalmatlan, zárkózott, sokszor ravasz, cinikus és rosszindulatú. Ha azonban már megbarátkoztak az idegennel, ha látják, hogy jóbarát közeledik feléjük, aki segítő jobbát nyújtja nekik, akkor felengednek zárkózott hidegségükből, érdeklődők, bőbeszédűek lesznek, mint saját fajtájuk egymásközötti érintkezésében. Ekkor egy aránylag okos, értelmes és magárahagyatottságában is leleményes, de minden esetben többé vagy kevésbé konzervatív népességgel állunk szemben. Az elemi iskolát szeretik. Még a legszegényebbek is. A gyerekeket pontosan járatták az előadásokra. Szeretnek érdeklődni a gyermek előrehaladásáról vagy hanyatlásáról. Utóbbi esetben azonban, ha nem látják a kézenfekvő haladást, igyekeznek az állapotokon változtatni, ha kell, új tantermek kijáráásával is. Ezzel szemben a gazdasági iskolák és a levente intézmény iránt élénk ellenszenv mutatkozik. A gazdasági iskolára azért haragszanak, mert nem látják a hasznát, legalább is egyelőre nem. Olyasmit dolgoztatnak a növendékekkel, — mondják — amit otthon is elvégezhetnének. S ami fontos, az otthoni munka több haszonnal járna. Ugyanígy beszélnek a levente intézményről is. „Miután nem csinálják kedvvel, csak a kilátásba helyezett büntetés tartja féken őket a törvénytől.“

Saját fajtájával, az egymásközötti érintkezésben barátságos, nyíltszívű, aki a rokoni kapcsolatokat, még a távoliakat is gondosan ápolja és szorosan fenntartja. Sőt néha már tulásba is viszi. Tipikus példák erre a „szentkúti-keresztanya“-féle rokoni kapcsolatok. T. i. többeknél szokásos, hogy valamilyen búcsú alkalmával a fiatalabbakat szentelt vízzel meghintik. Ez a csekélység azután elégséges arra, hogy a „keresztelő“ és „megkeresztelt“ között sűrű tartó rokonság létesüljön. Szentkúti keresztanya ugyan az illető, de általában csak keresztanyának mondja a lakosság, megtévesztvén

mindazokat, akik nem keresik a rokonság eredetét és alapját. Ettől függetlenül területünkön széleskörűek a rokoni kapcsolatok — sok esetben 4–5, sőt ennél is több tanya áll rokonságban egymással — s így az egymásközötti érintkezés gyakori. Erre csak azt a jellemző példát hozom fel, hogy adatgyűjtéseimnek híre az első két nap után már a terület legtávolabbi pontjára is eljutott. A legtöbb helyen már tudták, hogy újabb összeírás készül a tanyán.

Mindenről lemondó, igénytelen nép. Mert beszélhetünk-e vajjon igényekről ott, ahol télen már négy óra után megszűnik az élet? Ha ezután elvétele itt-ott találunk is valamelyes életmegnyilvánulásokat, az legfeljebb ideig-óráig tart egy pislákoló lámpafény gyér világossága mellett. A földet imádja, görcsösen, szinte fanatikusan ragaszkodik hozzá. Ez a földéhség, jobban mondva földimádat talán egyetlen szenvedélye. De ezt is meg lehet magyarázni. Nemcsak magára gondol, amikor újabb és újabb darab földet szeretne venni, hanem elsősorban gyermekeire. Arra törekszik, hogy majd az örökség szétosztásakor egy-egy gyermekének minél több, minél nagyobb darab jusson belőle. Ezért vállalja a haláláig tartó szakadatlan munkát és ezért a megnemértést, a sokszor sajnálatosan és igazságtalanul elhangzó gúnyos megjegyzéseket, amelyeket a tőle távolállóktól kap. Becsületes, szorgalmas, dolgozó, fáradhatatlan minden téren, újításokra azonban nehezen hajlik.

Jószívű, saját fajtájával szemben példaadóan jótékony, pedig neki sincs sok. A szegénység, eladósodottság nagy. Alig van gazda, akinek ne volna adóssága. Úgyszólván csak a bérlőknek nincs adósságuk, mert nekik nem volt mire pénzt felvenni; így nem adósodhattak el. A birtokmegterhelés nagyságára az alábbi számok vetnek fényt. A terület 1593 kat. hold örökföldje és a reá épített tanyaházak összesen 66971 P. adóssággal vannak megterhelve, tehát egy holdra átlag 42 P. jut. (A védettséget 1935-ben nyolcan vették igénybe.) Az adósságok közül a legnagyobb 18,000 pengő, a legkisebb 10 pengő. *Adóssága 58 gazdának van.* Ezek a számok önmaguk is beszélnek. De a jövedelem tekintetében sem jobbak a viszonyok, bár ezekről természetszerűleg nincsenek biztos adataim. A konjunktúrális idők néhány esztendejét nem számítva, a tanyai lakosság jövedelme mindig kicsi volt. Ma még inkább az. Ruházkodásra úgyszólván semmi, táplálkozásra is kevés telik.

S a nehéz viszonyok ellenére mégis, mint fentebb mondtam, a szegényekről való szociális gondoskodás megfelelő. Nem sokkal rosszabb pl. mint a városban. Saját kebelükben szerveznek jótékonyági akciókat és a tanítók útján osztatják szét az egybegyűlt adományokat. A koldusoknak egy tanyából sem kell elmenniük üres kézzel. A munkabíró kéregetők azonban a nyári dologidőben csak némi munka ellenében kapnak természetbeni segítséget. Pénzt csak egészen ritka esetben adnak nekik, mert pénzből talán a tanyai népnél van a legkevesebb.

Legtöbben közülük nem voltak Szeged határán túl, külföldön pedig, nem számítva a trianoni országhatárt, csak azok, akiket a háború sodort az ország határain túlra.

Lelkiéletük kiegyensúlyozott, életszemléletük, világnézetük egészséges. Hazaszerető, feltétlen a tulajdonjog alapján álló nép, amelyet semmiféle, a társadalmi rendet megbontó mozgalom nem tudott a hatalmába keríteni. *Gyűlölik a kommunista eszméket*, mert annakidején itt ment a rajvonal, itt voltak legjobban kitéve rablásnak, fosztogatásnak, tehát ismerik a vörösök „áldásos“ tevékenységét. A lakosság emlékezete szerint vörös katonának az egész környékről mindössze egyetlen ember állt be. Ha néha-néha hajlanak is a szélsőségek felé, onnan csakhamar visszatérnek, hogy tovább éljék megszokott életüket. A nemes eszméktől egyidőre való eltávolodás náluk tisztán csak a kísértő pillanatok hatása alatt született meg.

Az *írástudatlanság* nem haladja meg az országos átlagot, sőt némileg annál is kedvezőbb képet mutat. Az analfabéták arányszáma ugyanis országos átlagban 9.6 százalék, Szegedé (a belterülettel együtt) 7.4 százalék, egész Mórahalomé 10.5 százalék, területünkön pedig 9.3 százalék, azaz 64 lélek. Ezenkívül természetesen többen vannak olyanok, különösen az öregebbek közül, akik éppen a nevüket tudják leírni és csak a nyomtatott szöveget tudják elolvasni, a kézzel írottat nem. Ezeket azonban már nem számíthatjuk az analfabéták közé. Az örvendetes helyzet kétségkívül gróf *Klebensberg* Kúnó áldásos és hasznos, de sok esetben több oldalról támadott iskolapolitikájával van kapcsolatban. A tanyai iskolák és tanerők szaporítása tíz év alatt gyönyörű eredményeket ért el.

A terület lakosságának iskolázottságát a következő statisztika szemlélteti :

Nincs iskolája	45-nek	6.5 százalék
1 elemije van	8-nak	
2 elemije van	26-nak	
3 elemije van	34-nak	
4 elemije van	214-nek	31 százalék
5 elemije van	8-nak	
6 elemije van	122-nek	17.5 százalék
<hr/>		
4 polgárijája van	1-nek	
tanítónő	2-nek	
erdőmérnök	1-nek	
<hr/>		
jelenleg elemista	93 lélek	
gazdasági iskolába jár	50 lélek	
még nem jár iskolába, (0—6 évesig)	83 lélek	
<hr/>		
Összesen	687 lélek	

Már most is többségben vannak azok, akik elvégezték az elemi iskola 4 vagy 6 osztályát, de ez a szám az idők folyamán fokozatosan és állandóan emelkedni fog a kötelező népiskolai oktatásról szóló törvény értelmében. — Jelenleg a 22. életév az a korhatár, ameddig a hat elemi osztályon kívül gazdasági iskolai végzettség is előfordul. A lakosságnak azonban egyébként is vannak némi gazdasági ismeretei; pl. a legtöbben tudják, hogy mi az: „export,“ „import,“ „valuta,“ „moratórium,“ stb.

Kultúrszükségeitek mértékéről fogalmat alkoíthatunk, ha meg tudjuk, hogy mit olvasnak.

Tanyai Ujság jár	55 tanyában,	35 százalék
Ujságot vesz rendszeresen	21 család,	14 százalék
<hr/>		
Tehát rendszeresen vásárol ujságot	76 család,	49 százalék

A vásárolt napi- és hetilapok megoszlása a szerint, hogy ki melyiket veszi szívesebben :

Szegedi Friss Ujság	10
Tanyai Ujság	9

Kis Ujság, Budapest	6
Szív Ujság, Budapest	4
Magyar Falu	1
Szegedi Uj Nemzedék	1
Függetlenség, Budapest	1
Magyarság, Budapest	1

Az, hogy 76 család rendszeresen vásárol ujságot, nem jelenti, hogy csak ezek olvasnak napi- vagy hetilapot, mert sok esetben előfordul, hogy a Tanyai Ujságot 2—3 szomszédos család közösen járátja és egymás között kicseréli, mint minden egyéb olvasnivalót.

Az ujság mellett a naptár „*kalendárium*“ úgyszólván kivétel nélkül minden tanyában megtalálható. Ez a rendszeren Szegeden megvásárolt kétes értékű könyvecske egész esztendőre ad olvasnivalót. A komolyabb értéket képviselő könyvtár sajnos csak négy tanyából veszik igénybe. A nagy részvétlenségnek egyik főokát főleg abban látom, hogy a könyvtár használatért fizetni kell. Ilyen irányú észrevétel több tanyában hangzott el. Tehát a tanyai kultúr-színvonal emelése érdekében a teljesen ingyenes könyvtár használatot kell bevezetni. Mert a tanyai nép szeret olvasni, szeret művelődni, ha hozzájuthat, arra azonban képtelen, hogy ezért bármiféle áldozatot hozzon. Különösen azokat az olvasmányokat kedveli, amelyek beleesnek érdeklődési és foglalkozási körébe. Ezeken azután elgondolkozik és megpróbálja a tanultakat, az esetleges új módszereket saját magára és gazdálkodására alkalmazni. Ezért fontos, hogy a kezeügyébe kerülő szakkönyvek olyanok legyenek, amelyek jóindulatú próbálkozását sikerre viszik és nem kedvetlenítik el, mint a multban a tévedésektől hemzsegő „jótanácsok“ és „szakkönyvek.“

A népművelődési előadásokra, amelyek részben általános, részben gazdasági tárgyúak, 38 tanyából járnak el. Az 1934—35. iskolai évben a mórahalmi iskolában 8 népművelődési előadást tartottak, még pedig a két tanítónő állítása szerint nagy érdeklődés mellett igen szép eredménnyel és haszonnal. Mint érdekes jelenséget említem meg, hogy a művelődési központ: az iskola körül a többihez viszonyítva igen sok műveletlen és rendkívül bizalmatlan emberrel találkoztam.

Említésre méltónak tartom, hogy röviden megemlékezzem a

gyermeknek nevének elkereszteléséről, a névadásról. A leggyakoribb keresztnemek a következők:

Julianna	István
Rozál	József
Etel	Ferenc
Erzsébet	János
Mária	Szilveszter
Vera	Antal
Piros	Imre
Irén	Mihály
Viktória	András
Anna	Vince
Ilona	Lajos
Teréz	Gergely
Katalin	Illés

Szeretik az első gyermekeket a szülők neveire keresztelni „ifjú“ előnévvel. Becenévvel csak egész ritka esetben találkozunk.

Nyelvezete a szegedvidéki nyelvjáráshoz tartozik, amelynek jellegzetessége az ő-zés (Szöged, töszi, stb.) és a tárgyatlan igéknek helytelen használata az egyes harmadik személyben (tarti, csinálni, akari, stb.) (Zárójelben néhány kifejezést és mértékegységet említek meg, amelyeket adatgyűjtéseim során gyakran hallottam említeni. Ilyenek: a férfi=„emberfia“, a nő=„emberlánya“, sparherdt — takaréktűzhely helyett „parhet“-et, spekulál helyett „pekulál“-t mond, Viktóriát csak Viktor-nak hívják, a nős vagy férjezett gyermek „kikorosodott“, a konyha=„pitar“, a rozs=„rozsbuza“, a buza=„tisztá buza“. Adót fizetni és piacra Szegedre „haza“ jönnek, a folyó évre előírt adóját pedig az adóív kikézbcsítése után egy-két hónapra rá már adóhátraléknak érzi és mondja. „Pár“ alatt mindig kettőt értenek, sohasem néhányat, mint mi általában; pl. pár év náluk mindig két év, „van pár darab jószágom“ mindig két jószágot jelent. — Különleges, csak a tanyán használt mértékegységeik: 1 vékás=300 □-öl, 50 út szőlő — a szőlőt majdnem mindig „útban“ mérik — 400 □-öl, 1 mérés=100 □-öl. A „rőf“ alatt rendszerint a métert értik.)

*Életmódjukat* tekintve bizonyos időbeli eltolódás mutatkozik a tanyai és városi ember napi teendői között. Általában elmondhatjuk, hogy a nappal kelnek és fekszenek. Sokszor megtörténik

azonban, hogy különösen nyári munka idején, már a kora hajnal munkában találja őket. Télen átlag 5 óra körül kelnek és 4—7 óra között fekszenek le; ezzel szemben nyáron már hajnali 3—4 óra felé munkához látnak és 8—9 óra körül térnek nyugovóra. A szigorú, egésznapos dologidő március 15-től november 15-ig tart. Ilyenkor csak ebéd után pihennek egy órát, különben egész nap keményen dolgoznak. Főleg a férfiak a segítségükre levő napszámosokkal és gazdasági cselédekkel. A gazdaasszony és általában a női munkaerő csak a nagyobb gazdasági munkálatoknál működik együtt a férfinéppel, egyébként övé a házi munka a ház és jószág körül elvégzendő teendőkkel. A gyermekek, fiúk, lányok egyformán a jószágra, baromfiakra vigyáznak.

Télen már inkább egyhangúságban telnek napjaik. Ilyenkor csak a jószág és ház körüli teendők, apróbb javítani valók adnak némi munkát a tanyai gazdának. „Négy óra után besötétedik. Tizenhat óra hosszat tart a sötét éjszaka és csak kevés tanyában van annyi költőpénz manapság, hogy petróleumra is telnék. Ráfekszik tehát a tanyavilágra a sűrű, sötét éjszaka, melyet sehol még pislákoló mécses fénye sem szakít meg. A farkasordító éjszakában csak a bolond, vagy akit sorsa kerget, hagyja el udvarát. Tizenhat órára megfagy az élet. Benn a városban, a pezsgő forgatagban kilencvenezer ember nem gondol arra, hogy ugyanannak a városnak negyvenezer lakossa milyen embertelen elzártságban éli napjait“.<sup>1)</sup> Ebből a szomorú egyhangúságból és magányosságból csak a vásár- és ünnepnap templomba menet, egy-egy baráti disznótor vagy névnap, esküvő mozdítja ki, továbbá, amikor „hazajönnek“ Szegedre, amely minden esetben legalább félnapos kocsikázást jelent. Ilyenkor adja el beszállított termékeit, vásárolja meg szükségleteit és intézi el városi ügyes-bajos dolgait. Otthonába visszatérve ott folytatja elzárkózott, sok bajjal és küzködéssel teljes életét, ahol elhagyta.

Az *étkezések* száma télen három, nyáron négy. (Vannak azonban családok, ahol kétszer esznek, reggel 10 órakor és délután 4 órakor. Nem csoda, hogy ilyen helyen gyakori az éhező gyermek és a gyermeksírás. A gyermekszájat nem lehet befogni, ő nem tudja még felfogni, hogy mi az a „nincs“.) Reggel 7—8 óra körül van

<sup>1)</sup> Kogutowicz Károly dr.: Tél a tanyán. — Szegedi Uj Nemzedék, 1933. december 24.

a „*frustok*“, reggeli, 12—1 között az ebéd, 6—7 között a vacsora. Nyáron ehhez még hozzájön az uzsonna délután 5-kor. Ez esetben a vacsora 8 órára, vagy 8 utánra tolódik el. Az étkezés dologidőben csak akkor történik a munkahelyen, ha a föld távol van a lakóháztól, különben mindig hazamennek ebédre.

A koszt egyszerű, még ünnepnap is ritka a főtt hús étel. Összefügg ez a rossz gazdasági helyzettel. Mintegy nemzeti eledelnek mondhatjuk a „*tarhonyás krumplit*“, olyan gyakori és kedvelt étel. A tarhonya elterjedése és forgalomba hozatala kétségtelenül a szegedi tanyai nép érdeme. A tanyai asszonyok nagy szakértelmével tudják készíteni. Tojásból és lisztből gyúrnak apró gömbölyű szemecskékre. Tápláló és izletes volta majdnem teljesen kiszorítja a rizkását. Bár ezt is szeretik, drágasága miatt kevésbé népszerű. Gyakori ételük még a szalonna és kenyér, esetleg savanyúsággal — különösen reggel — azután a bableves, a burgonya mindenféle formában, a különböző tézstafélék, a káposzta, nyáron pedig a dinnye. Kenyerük sűrűbélű, de tápláló rozskenyér. Baj, hogy sok u. n. vastag ételt, túlzottan rántásos, nehéz levesekkel főznek. Ezeknek a táplálóértékük ugyanis csekély, bár az éhségérzetét megszüntetik és jóllakottá teszik őket. Kevés fűszert használnak, pedig ezek adják meg az ételek ízét és az emésztőszervekre is jó hatással vannak. Leginkább csak a paprikát használják. Több helyen ezt sem őrölve, hanem csak szárított és megtört állapotban. A kukoricát pattogatva, a kukorica között termesztett süttőtököt megsütve, magját pedig megpörkölve csemege gyanánt eszik. A tanyai ember táplálkozásában sajnos csak ritkán szerepel a zöldfőzelék és a gyümölcs. (*Magyarországon* a statisztikai adatok szerint a *gyümölcsfogyasztás átlagos fejadagja 15 kg.*, Ausztriában 36, Németországban 50, Angliában 53, Svájcban 101 kg. A tanyán még kedvezőtlenebb a helyzet, mert a gyümölcs nagyrészt a városi piacok veszik fel.) Kevés a hús és tejfogyasztás, különösen az utóbbi, hiszen a gazdasági statisztikából könnyen kiszámítható, hogy egy lélekre csupán 0.35 literes tejadag jut Szegeden. Ez magában véve is kevés. Ha még tekintetbe vesszük, hogy a városi lakosság javarészt elvonja a tejet a tanyától, akkor könnyen megállapítható, hogy a szegényebb tanyai lakosság alig jut valamelyes tejmenyiséghez. Ujabbán az iskolás gyermekek ingyenes tej-tíz-óraival való ellátása örvendetes segítséget jelent.

Ilyenformán nem szabad azon csodálkoznunk, hogy a szegedi egyetem Közegészségtani Intézetének megállapítása szerint — 1935-ben, a szegedi gyermekek ételmezési viszonyairól feldolgozott statisztika alapján — megdöbbentőek a tanyai gyermekek ételmezési viszonyai. Nem kapják meg a gyermekek azokat az ételeket, amelyek az egészség fenntartásához és fejlődéséhez szükségesek. A szegedi tanyákon a gyermekek 87 % -a nem kap tejet, 38 % -a nem kap elég zöldfőzeléket, 49 % -a nem eszik gyümölcsöt, 32 % -a legfeljebb csak kéthetenként egyszer jut húsfételhez, 14 % -a nem eszik elég zsíros ételt, 44 % -a pedig teljesen nélkülözi a tojásos ételt. Hangsúlyozom, hogy ez nemcsak a terület ételmezésére vonatkozik, hanem az egész szegedi tanyavilágra. De mint átlagos megállapítást területünkre is elfogadhatjuk azzal a hozzáadással, hogy a bérlőcsaládoknál és az eladósodott törpebirtokosoknál még szomorúbb állapotok uralkodnak.

Többnyire csak kanalat és bicskát használnak. Minden férfinak, de még a gyermekeknek is van bicskájuk.

*Italuk* a bor, amelyet mindenütt megtalálunk, ahol szőlő van és a szőlő törkölyéből főzött pálinka, amely már kevésbé jelentős. Mindössze 7 gazda főz ki több-kevesebb törköly pálinkát. Míg azonban a bor nagyobb részét eladják, a pálinka olyan kis mennyiségű, hogy kizárólag a házi szükségletet fedezi.

Nevelés-, iskolaiügy és társadalmi élet. A gyermekek nevelése hat éves korig jól-rosszul a szülői háznál történik. *Tudatos nevelésről nem igen beszélhetünk.* A helytelen nevelésre mutat az a körülmény is, hogy a gyermekeket a különböző munkálatoknál és dologidőben túlkorán felhasználják. Kisebb korában liba és tehén pásztor, később, 10—12 éves korában már kapál is. *A tanyai gyermekeknek* ilyenformán *nincs gyermekkora*, játékra, szórakozásra többnyire nem nyílik alkalma; koravén lesz. Később sem változik a helyzet. Az elemi és a gazdasági iskolából kikerülő fiatalság tovább éli egyéni, túlon túl szabad életét, sokszor minden morális gátlás nélkül.

Tanyai iskolák legelőször Szeged város területén létesültek. *Klebelsberg* Kunó gróf jóvoltából manapság az a helyzet, hogy egyetlen tanyai gyermeknek sem kell három kilométernél hosszabb

utat megtennie. Területünkön pedig a leghosszabb út sem több két kilométernél. A mórahalmi iskolán kívül ugyanis, amely a terület központjában fekszik, a Barmos György iskola, a régi alsóközponti, a Klebelsberg és a Szent Imre iskola részben a terület határán foglal helyet, részben annak közelébe esik. (L. a térképet.) Területünk 93 elemistája ugyanis ebben az öt iskolában oszlik szét. Az egészséges iskolaviszonyok mellett bizonyít az is, hogy Szeged tanyavilágában *minden 359 lélekre jut egy-egy tanító*, holott más területeken 1000—1500 lélekre jut egy.

A mórahalmi állami elemi iskolának 1892—93-ban 235 tanulója volt, de ez a szám a következő évre az alsóközponti iskola megnyitásával 136-ra apadt le.<sup>1)</sup> Ma részben osztott, I—III. osztály délelőtt, IV—VI. osztály délután jár és két tanerő működik benne. Tanulóinak létszáma az 1935—36. iskolai évben a következő: I. oszt.: 5 (fiú) + 5 (leány), II. oszt.: 10 + 2, III. oszt.: 8 + 5, IV. oszt.: 6 + 3, V. oszt.: 5 + 8, VI. oszt.: 4 + 2, összesen: 63.

A tanyai iskola más eszközökkel és felkészültséggel dolgozik, mint a városi iskolák. Vegyük tekintetbe az értelmi színvonalat, illetve azt a különbséget, amely a városi és a tanyai gyermekek között fennáll és mindjárt megértjük a tanyai tanítók nehéz helyzetét és küzdelmes életét. Ezzel a sohasem mellőzhető körülménnyel lehet azután megmagyarázni, hogy a tanyai tanítók többsége csak ideiglenes beosztásnak tekinti a tanyai iskolát, amely néhány évi munka után a nyugalmas városi pozíció felé vezet. Ez a tanyai lakosság szempontjából természetesen egészségtelen rendszer, amelyen sürgősen változtatni kell.

Az elemi iskola hat osztályának elvégzése után következik a gazdasági iskola, mint ismétlő és továbbképző. Ennek a három évig tartó iskolatípusnak, amelynek hetenkint kétszer van előadási napja, területünkről 50 tanulója van, Ezek két iskola között: alsóközponti és bojárhalmi gazdasági továbbképző oszlanak meg. A gazdasági iskola azonban reformra szorul. Mai formájában nem felel meg a követelményeknek. Mindenekelőtt összhangot kell teremteni az iskola és nép között. Az összhang megteremtése érdekében tanterv változásra van szükség. A gazdasági ismereteket: fanemesítés, különféle termények vetése, kísérletek végzése az iskola földjén, baromfinevelés, méhekkel való bánásmód (adatgyűjtéseim során a

<sup>1)</sup> A tanyai iskolák értesítőiből.

gazdák körében elhangzott legfontosabb kívánalmak), nemcsak elméletben, hanem legalább ugyanolyan mértékben gyakorlatban is tanítani, ismertetni kell. A gazdasági pályát sokan félreismerik. Csak kevesen tartják fontosnak a gyakorlati tevékenység tudományos megalapozását, pedig csak a kettő együttes összekapcsolásával remélhetünk hasznot és teljes sikert. „A gyakorlati élet követelményeinek a hangsúlyozására kell gondot fordítanunk, szem előtt tartva a dán közoktatás nagy mesterének, *Grundtwig*-nak örökérvényű mondását: „Holt lesz minden iskola, mely betűvel kezdődik és könyvtudással végződik.“<sup>1)</sup> A gazdasági iskola eszméje jó és hasznos, kivitele azonban még fejlesztésre, kiegészítésre szorul. Minden szép és nemes eszme ugyanis annyit ér, amennyit abból a való életben meg tudunk gyökereztetni.

A neveléssel kapcsolatban meg kell emlékezmem *a gazdák neveléséről* és oktatásáról is. A gazdák nevelésének állandó és kitartó gondoskodásnak, oktatásnak kell lennie, hogy a tanyai nép bizalmát és rokonszenvét megnyerjük. Az út göröngyös, küzdelmes, de egyetlen, amely célravezető és eredményes. Csak az olyan előadónak hisznek, akiről látják, hogy törődik velük, állandóan, huzamosabb időn keresztül gondoskodik róluk. Ennek a szavára adnak is valamit és lassan-lassan megfogadják tanácsait, sőt tőle kérnek útbaigazítást. Mindenekelőtt tehát meg kell ismerni a tanya életét. Foglalkozzunk minél többen tanyaproblémákkal, de akkor alaposan ismerjük meg előbb magát a tanyát.

A gazdák oktatása, nevelése és tanítása szempontjából legnagyobb jelentősége a *paraszt-mintatanyák*-nak van, mert a gyakorlatból sokkal többet tanulnak, mint az elhangzó szavakból. „Külföldön is beigazolódtott, hogy a paraszt-mintagazdaságok sokkal jobban szolgálják a gyakorlati tanügyi célt, mint a szakiskolák és az állami mintagazdaságok“ — írja *Molnár József*: A kisgazdátársadalom gyakorlati nevelése c. tanulmányában.<sup>2)</sup> Érthető is, ha meggondoljuk, hogy a tanyai elzárt életet élő magyar idegenkedik mindentől, ami felülről jön, ami állami. Jobban megbizik a saját fajtájában. Csakis személyes meggyőzés alapján lehet eredményt várni, látható és értékes sikert elérni. Sokan vannak ugyanis olya-

1) Új erővel: *Halász Miklós dr*: Előszó, 5. oldal.

2) Új erővel; Debrecen, 30. oldal.

nok, akik jóindulatúak, még kísérletre is hajlandók, ha a próbálkozás sikerült eredményét egyik gazda társuknál látják. Területünkön a Szegedi Alföldkutató Bizottságnak csak egy mintatanyája van, *Farkas János* (M. 58. szám), de a mintatanyákhoz hasonló törekvés fedezhető fel még *Babarczi Antal* (M. 112. szám) és *Pálfy Ferenc* (M. 57. szám) tanyáján. A becsületes munkának, a szorgalomnak és a kitartó törekvéseknek a mintaképei ezek, egyben a többi gazdákra azzal a haszonnal járnak, hogy felhívják figyelmüket, miként lehet újabb bevételi forrásokra szert tenni, miként lehet a föld egy részét ügyesebb, szakszerűbb eljárásokkal és művelési módokkal jövedelmezőbbé tenni. A Farkas tanyán pl. az öntözéses burgonya-termelést, Babarczinál a bolgár-rendszerű kertgazdálkodást, Pálfynál a fokozatosabb mértékű gyümölcstermelést és a védekező eljárásokat tanulmányozhatják gazdáink. A mintatanyák közvetett és közvetlen hasznát, a többi tanyákra gyakorolt jó hatását minden komolyan gondolkozó ember elismeri, miért is fontos volna ezek további szaporítása.

*Társadalmi élet*ről alig beszélhetünk. Az egymás közötti érintkezés is ritkább, mint régebben volt. Úgyszólván teljesen kiment a divatból, hogy esténként egyik-másik tanyába közös munkára összegyűljenek; ma már csak egy-egy lakodalom, keresztelő, disznótor, vagy névnap hozza össze az ünneplő házba a jóbarátokat, rokonokat, ismerősöket. A társadalmi együttléti keretei: a különböző egyesületek, gazdakörök és a korcsmahelység. A bejárt területről

51 gazda tagja	a Szegedi Alsótanyai Gazd. E.-nek, amely 1884-ben alakult és 1905-ben épült hatalmas székháza van több üzlethelységgel, a Hanga szövetkezettel, nagyteremmel és vendéglői ivószobákkal. Évi tagdíj 50 fillér.
16 „ „	a Kossuth-kúti (Feketeszéli) Gazd. Egyesületnek.
1 „ „	a Szegedi Gazd. Egy.-nek.
10 „ „	a Szegedvidéki Gyümölcstermelők Egyesületének (7·3 ‰)
47 fiatal ember	a Levente Egyesület tagja.

Területünkön kevés a *rádió* készülék, mindössze 2 telepes és 1 detektoros (Mórahalomban és Zákányban, beleértve Alsóközpontot is 67 rádiókészüléket tart nyilván a postahivatal). Fontos volna,

hogy a jövőben olcsóbb rádiót illetve rádiózási lehetőséget kapjon a tanyai lakosság. — A rádió műsora megfelel a tanyai népnek. Szívesen hallgatják a mezőgazdasági szakelőadásokat, amelyek a földművelési minisztérium irányításával hetenkint négyszer hangzanak el a mikrofon előtt.

A *Hangya* szövetkezeteknek 25 gazda-részvényese van. Egy-más közötti szövetkezés nincs, legfeljebb egymás tejét veszik meg, hogy nagyobb mennyiségben kedvezőbben tudják értékesíteni.

Népszokások. A jellemző, régi népszokások ma már mindinkább szűnőfélben vannak. A nehéz gazdasági viszonyok hozzájárultak ahhoz, hogy egyre ritkábban találkozunk ezekkel a tipikus népies jelenségekkel. Változatlan, eredeti formájában és ez úgyszólván kivétel nélkül minden tanyára vonatkozik, csak a *házasságkötéseknél* előfordul és az azzal kapcsolatos népszokásokat találjuk meg, míg a többiek közül csupán a ház építéseknél megtartott *bokréta ünnepély* (mielőtt cserepezni kezdenék a tetőt, zöld ágakkal és kendőkkel díszítik fel, a munkások pedig bort kapnak), a *temetéseknél szokásos zsebkendő osztogatás* (ez is már csak a jobb módú gazdáknál), *május elsején a házak kapujára és ablakaira kitűzött bodzafag* (májusfa), az évenkénti *aratóünnepély* (a búzakeresztekkel megrakott kocsit megáldja a pap), a *szüreti multság* és a *betlehemes gyerekek* karácsonyi látogatása maradt meg.

A házasságokat a „gügyü“-k, az öregebb asszonyok közvetítik. Ők hozzák össze a fiatalokat. Munkájuk némi hasznot is jelent részükre, mert a menyasszonytól rendszerint kijár egy fejrevaló selyemkendő. Amikor a plébánián a fiatalok már „szömre mentek“, azaz feliratkoztak és a templomban egyszer vagy kétszer kihirdették őket, a lányos háznál megtörténik a „kézfogó“. Ekkor a vőlegény a szüleivel együtt jelenik meg a lányos háznál és magukkal visznek egy bogrács megfőtt paprikást, fonottas kalácsot és bort. A vőlegény menyasszonya ujjára karikagyűrűt húz és egy bicskát ad neki ajándékba. A vőlegény ritkábban szokott gyűrűt kapni, inkább csak zsebkendőt, de ezt se most, hanem még a leánynéző alkalmával, amikor a „gügyü“ kedvező válasza után a menyasszonyt megnézte. A karikagyűrűt régebben nagy köves gyűrű helyettesítette, sőt ma sok esetben a monogrammos gyűrű is divatos.

A jegyeseknek nyilvános helyen, bálakban már nem illik megjelenni, legalább is egymás nélkül nem, mert ha ez megtörténik, akkor másnap rendszerint egyik vagy a másik fél „letörölközik“, vagyis bejelenti a plébánia hivatalban, hogy az eljegyzést felbontja.

Az esküvő után a házasúrsak hazatérnek, mindenik a saját családi otthonába, majd délután a kocsitábor megindul a lányos házhoz. A kocsik száma mindig páratlan, 3-5-7 stb; t. i. az is páratlan, akit visznek (a vőlegényt). A menetben az asszonyok cukros bort szopogatnak. A lányos háznál nem adják ki mindjárt a menyasszonyt, előbb a vőlegény vőfélyének le kell vizsgáznia. Ez annyit jelent, hogy a menyasszony násznagya fogasnál-fogasabb kérdéseket ad fel a vőfély részére, akinek ezekre felelnie kell. Néha két óráig is faggatják egymást, mert az egyenlőség elve alapján neki is joga van annyi kérdést intézni a menyasszony násznagyához, mint amennyit ő kapott. A lakodalmas násznép természetesen mind a két félnek a segítségére siet.

Miután végre mindezen túljutottak, kiadják a menyasszonyt, akivel a lakodalmas menet visszaindul a legényes házhoz. Itt az új párt a főhelyre ültetik és a lakodalmas asztalnál helyet foglal minden jóbarát, szomszéd, ismerős, akik valamilyen ajándékot hoznak a fiataloknak. A vőlegénynek nem szabad a fejéről letennie a kalapját és se ő se a menyasszony nem foghat kezét senkivel. Vacsora végeztével, úgy 10—11 óra felé a menyasszony fejét „bekontyolják“, a vőlegény kalapjáról leveszik a virágot és ezzel az aktussal most már hivatalosan is férj-feleséggé lép elő az új pár, aki most mindenkivel kezét fog. Közvetlenül ezután kerül sor a menyasszony-táncoltatásra, amikor a násznagy „*Eladó a menyasszony!*“ kijelentéssel csak bizonyos összeg lefizetése ellenében engedi meg a vendégeknek, hogy egyet-kettőt forduljanak az új asszonnyal. Az összegyűlt pénzből a lakodalom után rendszeren kis malacot vesznek. (Régebben szokásban volt a *mosdatás* és a *fésülés* is, de ma már divatját multa. Ez úgy történt, hogy az új asszony egy lavór vízben mindenkit megmosdatott és megfésült, amiért még a legkisebb gyerektől is kijárt néhány fillér. Ezt a pénzt azonban mindenkinek a vízzel telt lavórba kellett beledobnia.)<sup>1)</sup> — A lakodalom a jobbmódú gazdáknál néha két napig is elhúzódhat.

<sup>1)</sup> Szécsy György ny. igazgató-tanító, Szeged-Alsóközpont, szóbeli közlése alapján.

#### 4. Közbiztonság — Közigazgatás

A *közbiztonsági* állapotok a bejárt területen kielégítőek. Ez a tény kétségtelenül kapcsolatban van azzal a körülménnyel, hogy a falusias jellegű központhoz közel esik és így a rendőrség fokozottabb ébersége megakadályozza a nagyobb bűncselekményeket. Apróbb-nagyobb lopások azért bőven előfordulnak, de ezek előidézésében kétségtelenül szerepet játszik a szegénység is.

A tanyai közbiztonság legfontosabb és legbiztosabb öre a *kutya*, amely 3 tanyából hiányzik csupán, de némelyikben 2—3 is van. Területünk közbiztonságára pl. 227 kutya vigyáz. A tanyai kutyák többnyire igen barátságatlanul fogadják az idegent. Épen a kutyák garázdálkodásának a következménye, hogy a szigorú rendszabályok értelmében nappal csak megkötve szabad őket tartani. Miután azonban így teljes szabadságában nem, csupán 1—2 méteres körzetben védheti a tanyát, a láncot két távoli fára magasan kifeszített drótra akasztják. A kutya így bár meg van kötve, a tanya nagy részét meg tudja védeni. Ilyen megkötést 11 tanyában láttam.

60 tanya, az összesnek 38 %-a van *tűz ellen biztosítva*. — Villámhárítót sehol sem találunk.

A szegedi tanyavilág *közigazgatási* szempontból központokra oszlik. Ezeken belül találjuk a kapitányságokat, számszerint 15-öt, majd a dülöket és az esküdtek egyes terület-részeit. Területünk, amely a mórahalmi kapitányság része, Szeged-Alsóközpontoz tartozik; ott van a templom, plébánia, orvos, szülésznő, állatorvos, gyógyszerár, temető, iskola. Mint közigazgatási szerv Alsóközponton működik az anyakönyvvezetőség, az előljárósági hivatal (községi bíró) és a járlatkezelőség, míg a többi közigazgatási hatóság Szegeden található meg. Sokszor egészen jelentéktelen ügyekben is be kell mennie a városba. Ezért szükséges volna külterületi közigazgatási központok és kirendeltségek mielőbbi felállítása. — A bejárt területen két esküdt van.

## 5. Közlekedés, útügy

A tanyavilág legnagyobb problémája az útügy. Kiépített köves út egyedül csak a terület déli részén végighúzódó bajai műút vagy újabb nevén: *Horthy Miklós út*. Jó állapotban van, két oldalt eper-fákkal. Ezen az úton járnak be a városba és területünk legtávolabbi része sem esik két kilométernél messzebb, úgyhogy időben aránylag könnyen megközelíthető. Más köves út a közelben nincs. A többi mind homokos, akár a „*nagyobb közlekedési utakat*“, akár a „*dűlő utakat*“ nézzük. Ilyenformán az útviszonyok kedvezőtlenek, rosszak, mert a homok nem alkalmas arra, hogy a közlekedésnek megfelelő útvonalakat adjon. A közlekedés, akár a gyalogos-, akár a kocsiközlekedés annak ellenére, hogy a terület általában sík, még ott is nehézkes és fáradságos, ahol az út egy részét helyenkint megköti a füves növényzet. (6. kép.) A szikelés jól bevált útjavítás a tanyán. A lakosság nem kíván egyebet, mint hogy az általuk befizetett adók egy része ilyen hasznos alakban jusson vissza. A homokos utak csak eső után felelnek meg, amikor a felső réteg némileg megkeményedik.

A tanyai gyakran bejár a városba („haza megy“), a különböző termények érése idején hetenkint kétszer is, kivált a szerda és szombati szegedi hetipiacos napokon. Sokan használják a kerékpárt, amely jó és gyors közlekedési eszköz. Főleg tejszállításra alkalmas. — Bár Szeged város képviselőtestülete már 1907-ben határozatot hozott *tanyai vasút* építésére, csak 10 esztendővel ezelőtt, 1926-ban vetette meg alapját az Alsótanya világába vezető kisvasúti hálózatnak. A közlekedés hiánya a tanyák nagy részét szinte elzárta kulturális és gazdasági központjától, Szegedtől, különösen télen és nagyobbarányú esőzések idején. A Szeged-Alsótanyai Gazdasági Vasút 1926 év végén készült el, az első járat pedig 1927 febr. 1.-én indult. Szeged ezáltal szorosabbra fogta a kötetléket a város és a tanyák között. A 76 cm.-es nyomtáv szélességű és összesen 77.7 km. hosszúságú vasútvonal Kunhalmon kettéválik, hogy Alsótanya minden részét bekapcsolja. A déli ág Várostantya felé haladva egészen megközelíti és 3–400 méteres távolságban egy rövid útszakaszon kíséri területünk délnyugati sarkát. Az északi elágazás már távolabb (Lengyelkápolna, Pusztamérges) esik.

Az *autóbusz* közlekedés Szeged és Alsóközpont között szintén

1926-ban indult meg. Ma a Mavart Szeged-Baja menetei bonyolítják le a forgalmat. A tanyai lakosság mégis inkább a kisvasutat használja, mert olcsóbb (a vasút Szeged-Alsóközponti viszonylatban 76 fillér, az autóbusz 1.20 P.)

Területünkön kisvasúton közlekednek:

11 tanya lakói	rendszeresen	(évente 12—20-szor)
10 „ „	évente	3—6-szor
86 „ „	egészen ritkán	(évenként-kétévenként egyszer).
49 „ „	soha	

Nagy és a közeljövőben feltétlenül javításra váró hiba a tanyaházak számozásának rendszertelensége. Olyan nagy a zavar és a fejetlenség a számozás körül, hogy a gazda legtöbbször még legközvetlenebb szomszédjainak számát sem tudja. Ez okozza azt a furcsa és visszás helyzetet, hogy pl. a M. 132. számú tanya mellett a M. 855-ös található, a M. 661. számú mellett a M. 33-as tanya stb. A számozás rendszertelensége rendkívül megnehezíti a postakézbesítést.

A posta és táviráda hivatal Alsóközponon van, ugyancsak itt található meg a területünkhöz legközelebb eső telefonállomás is. (Egész Alsótanyának 23 telefonállomása van.)

## 6. Gazdasági élet — Mezőgazdálkodás

A bejárt terület gazdasági élete az utóbbi két-három esztendőben hosszú ideig tartó vegetálás után igen lassú, de mindemellett szemmel láthatólag észrevehető fejlődésnek indult. A mezőgazdálkodás természetesen még mindig külterjes, de már itt-ott feltűnik olyan jelenség, amely arra mutat, hogy gazdáink becsületes és figyelemreméltó igyekezettel az ésszerű több és jobb termelés felé törekednek. A föld megművelésében modernebb, új és célszerűbb módokat látunk. Mind sűrűbben találkozunk a gyümölcsstermelés fokozottabb felkarolásával és a fásítás égetően fontos kérdése is mindinkább megoldást nyer. A lassú fejlődés tehát kétségtelen. Ez magában véve is örömdetes tény és ezenkívül reményt nyújt arra, hogy a még feltétlenül szükséges színvonalemelkedés előbb-utóbb az elmaradhatatlan felvilágosító munka eredményeképpen be fog következni.

Birtokmegoszlás bérletek nélkül :

1 kat. holdon alul 1 k. holdig	9
1—5 „ holdig	31
5—10 „ „	43
10—15 „ „	22
15—20 „ „	13
20—30 „ „	15
30—40 „ „	7
40-en felül	6

146

Birtokmegoszlás városi és egyéb bérföldekkel :

1 kat. holdon alul 1 k. holdig	7
1—5 kat. holdig	29
5—10 „ „	43
10—15 „ „	24
15—20 „ „	14
20—30 „ „	15
30—40 „ „	8
40-en felül	6

146

A birtokmegoszlási viszonyokat vizsgálva első pillanatra feltűnik, hogy sok a törpebirtokos, közel 30%. — A legnagyobb területű birtok 54 kat. hold.

A terület örökföldjének termelési ágak szerinti megoszlása.			
szántó	62.5 ‰	993 k. h.	1234 □-öl.
rét és legelő	22.3 „	357 „	1200 „
szőlő és gyümölcsös	8.4 „	134 „	50 „
erdő	0.2 „	3 „	1000 „
kert és udvar	6.3 „	98 „	1371 „
műveletlen	0.3 „	4 „	1000 „
összes örökföld		1592 k. h.	1055 □-öl.

A föld jelenlegi értéke a talaj minősége szerint és kisholdankint (1200 □-öl) 100—600 pengő között változik.

A terület városi bérföldeinek termelési ágak szerinti megoszlása.			
szántó	48.1 ‰	43 k. h.	330 □-öl.
rét és legelő	40.1 „	38 „	1200 „
szőlő és gyümölcsös	3.4 „	3 „	700 „
erdő	0.3 „	— „	500 „
kert és udvar	6.6 „	6 „	1000 „
műveletlen	1.5 „	1 „	800 „
összes városi bérföld		93 k. h.	1330 □-öl.

Meg kell itt jegyeznem : hogy a rétet és legelőt különválasztani lehetetlen volt, annyi bizonyos, hogy a legelő lényegesen több ; külön gyümölcsös nincs, a gyümölcsfák a szőlőben, elvéve az udvaron vannak ; erdő alatt többnyire csak kisebb befásított akácös területet értek ; a kertet az udvartól szintén nem lehet különválasztani, rendszerint az udvarból vagy a szántó egy részéből van elvéve.

A multra vonatkozólag álljanak itt részben az 1836—42-es, részben pedig az 1919-es állapotot feltüntető adatok, amelyeket a két kataszteri térképről planimetrálás útján nyertem :

	1836—42	1919
szántó	66.9 ‰	61.71 ‰
rét és legelő	16.8 „	17.23 „
szőlő és gyümölcsös	13.6 „	19.7 „
vízállásos terület	2.7 „	1.36 „

A területből kieső, de birtokosaik révén hozzátartozó örökföldek, városi és egyéb béretek termelési ágak szerinti megoszlása.

	örökföldek		bérföldek	
	201 k. h.	1034 □-öl	31 k. h.	400 □-öl
szántó	70 „ „	1300 „ „	5 „ „	800 „ „
rét és legelő	22 „ „	400 „ „	15 „ „	100 „ „
szőlő és gyümölcsös	— „ „	200 „ „	— „ „	800 „ „
erdő	11 „ „	244 „ „	1 „ „	1243 „ „
kert és udvar	1 „ „	— „ „	1 „ „	800 „ „
műveletlen	— „ „	— „ „	— „ „	— „ „
összesen	306 k. h.	1578 □-öl	55 k. h.	943 □-öl

A bejárt területen a mezőgazdasági termelés több irányú. Az emberi tevékenység nem merül ki a szorosabb értelembbe vett földművelés munkájában, a gabona, a paprika és a kapásnövények termelésében, hanem ezenkívül gyümölcsfákat ültet, szőlőtőkét nevel, fásít és állattenyésztéssel foglalkozik, hogy minél inkább biztosítsa a család megélhetését. Azért is célszerű többféle gazdálkodást folytatni, hogy az egyik sikertelensége esetén (pl. elemi csapások következtében) a másiból pótolja a várt hasznot. A földművelés

és az állattenyésztés között szoros összefüggés van. (Kisebb gazdaságokban 15 k. holdig 5—25, nagyobbakban 25—50 kocszi az átlagos trágyamennyiség)

A területen 4 olyan kisgazda van, akiknek örökföldjük nincs, hanem kisebb-nagyobb — 2, 4  $\frac{1}{2}$ , 8 ill. 12  $\frac{1}{2}$  k. hold — városi bérleten gazdálkodnak és jelenleg olyan helyzetben vannak, amely szinte megmozdítja lábuk alatt a talajt. Már régóta esedékes a földbérrevízió, mert a mai viszonyok mellett lehetetlen kat. holdankint 15—20 pengőt fizetni olyan földért, amelynek a fele többnyire csak kaszálónak használható. A bérhátralék így egyre szaporodik, hiszen a termésből a családját is alig tudja eltartani és közben sohasem tudja, hogy meddig maradhat háborítatlanul a bérletben. Lerongyolódva, igen sokszor elegendő mennyiségű étel nélkül tengetik életüket.

\* \* \*

A magyar mezőgazdaságban minden téren jobban kellene érvényesülnie a *tárgazdálkodás*-nak, hogy mindenütt az éghajlatnak és a talajnak legjobban megfelelő termés, legyen az gabona, gyümölcs, vagy szőlő, kapjon helyet. Csak így lehet remélni gazdasági életünk nagyobb mérvű fellendülését. „Az egyoldalú rozstermelés és a gyatra állattenyésztés helyett, jönnie kell az okszerű talajművelés, a burgonyatermesztés, a fokozott takarmánytermelés, fejlett szőlőművelés, intenzív gyümölcsstermesztés és mintaszerű állattenyésztés korszakának.“<sup>1)</sup> Mindez közelebb visz a belterjes gazdálkodás megvalósulásához, amely jóval több embernek ad kenyeret és megélhetést, mint a jelenlegi rendszer.

Nem lehet mindent az időjárástól remélnünk. Tanulniok is kell a gazdáknak. Az újabb földművelési módszereket is el kell sajátítaniok. Miután senkinek sem áll módjában sem az éghajlatot, sem az időjárási viszonyokat megváltoztatnia, csakis az *okszzerű talajművelés* és a *szárazgazdálkodás* (dry farming) bevezetése lehet a gazda jövőbeni boldogulásának az alapja.

A jelenlegi megművelési módok természetesen nem egyformák. Sokan elmulasztják a föld megfelelő *trágyázását*. Csak kihasználják a föld életerejét a nélkül, hogy azt némileg pótolni igyekeznének.

<sup>1)</sup> Kogutowicz Károly dr.: A földbirtokos város — Szegedi Uj Nemzedék, 1935. okt. 27.

Sok mulasztás történik az istállótrágya felhasználása, illetve kezelése tekintetében. A kihordott trágyát ugyanis vagy egy csomóba hordják össze, vagy pedig nagyobb darabon szétterítik és egyáltalán nem törődnek, hogy így a tápanyag jórésze a nap és a szél szárító hatásának következtében veszendőbe megy. Soha nem locsolják, soha be nem takarják. A hanyagság természetesen megmutatkozik a termés eredményekben. Műtrágyát a megismert területen csak egészen elvétve használnak. — A *homok megkötés* fával és szőlővel történik, az őszi vetést pedig szalmázással védik a homok vándorlása ellen. A felszántott földet beszórják szalmával, amit a vetőgép behúz a földbe. — Vetés előtt rendszerint kétszer *szántanak*, de ez sohasem történik mélyen. Pedig a mélyen forgatott talajban, különösen a kapások nélkülözik a mély szántást, még a legnagyobb aszály idején is marad némi nedvesség. A *boronálást* minden gazda elvégzi, úgyszintén a *kapálást* is, a tengerit azonban a legtöbb tanyában helytelenül még mindig töltögetik. — *Öntözéssel* csak két tanyában találkoztam, ez is locsolás és nem árasztó öntözés. A többiek nem tudják, hogy az öntözésnél sokkal nagyobb mennyiségű trágya kell, mint rendszeren. Ezért nincs sok híve az öntözéses gazdálkodásnak, mert már sokan vannak olyanok, akik hiába próbálkoztak meg vele. Megfelelő trágyázás nélkül t. i. egy-két év mulva öntözéssel is kevesebb terem, mint annakelőtte mindenféle locsolás nélkül. Kellő felvilágosítás hiányában érthető, hogy igen sokan kiábrándultak belőle.

Pedig az ésszerű öntözés kifizető. Bizonyítja ezt *Farkas János* mintatanyája, ahol a gazda 100–100 □-ölnön végzett kísérletet a *Szegedi Alföldkutató Bizottság* ellenőrzése alatt. Az egyik 100 □-ölnön öntözés nélkül 18 kg. apró, értéktelen burgonya termett, a másik öntözött területen viszont 390 kg. termés volt, mind egyforma, szépen fejlett gumók. Katasztrális holdankint kb. 60–65 mázsának felel meg ez az eredmény, a másik 3–4 mázsával szemben. A termelési időnyben öt egymásután következő héten minden 7 fő 12 liter vizet kapott és vetés előtt megfelelő trágyát. Azt hiszem ez a bizonyíték minden szónál többet beszél.

A szántóterület termények szerinti megoszlása.  
— A terület örök földjéből. —

buza . . .	58 kat. hold	750 □-öl	. . . . .	5.85 százalék
rozs . . .	550 " "	1150 " "	. . . . .	55.69 "
árpa . . .	15 " "	200 " "	. . . . .	1.52 "
zab . . .	7 " "	400 " "	. . . . .	0.73 "
tengeri .	164 " "	1184 " "	. . . . .	16.47 "
burgonya .	80 " "	— " "	. . . . .	8 "
paprika .	60 " "	1450 " "	. . . . .	6.08 "
répa . . .	34 " "	650 " "	. . . . .	3.44 "
lucerna .	20 " "	100 " "	. . . . .	2.01 "
dinnye .	1 " "	1350 " "	. . . . .	0.18 "
paradicsom	— " "	400 " "	. . . . .	0.03 "
összesen	993 kat. hold	1234 □-öl.		—

A szántóterület termények szerinti megoszlása.  
— A terület városi bérföldeiből. —

buza <sup>1)</sup> . . .	—	—		— százalék
rozs . . .	31 kat. hold	820 □-öl	. . . . .	74 "
árpa . . .	— " "	800 " "	. . . . .	1 "
zab . . .	1 " "	— " "	. . . . .	2 "
tengeri .	5 " "	— " "	. . . . .	12 "
burgonya .	2 " "	810 " "	. . . . .	5 "
paprika .	1 " "	1500 " "	. . . . .	4 "
répa . . .	— " "	1200 " "	. . . . .	2 "
lucerna <sup>1)</sup> .	— " "	— " "	. . . . .	— "
összesen . .	43 kat. hold	330 □-öl.		— "

<sup>1)</sup> (Mint érdekességet említem meg, hogy a városi bérföldeken sem búzát, sem lucernát nem termelnek. Ez a körülmény valószínűleg a városi bérföldek minőségi összetételével magyarázható.)

A szántóterület termények szerinti megoszlása.  
A területből kieső, de birtokosai révén hozzátartozó

	örökföldekből	bérletekből		
buza . . . . .	9 kat. hold	134 □-öl	. . . . .	. . . . .
rozs . . . . .	119 " "	400 " "	16 k. h.	1400 □-öl
árpa . . . . .	1 " "	900 " "	— " "	—
zab . . . . .	2 " "	— " "	— " "	—
tengeri . . . . .	34 " "	100 " "	7 " "	400 " "
burgonya . . . . .	17 " "	— " "	4 " "	— " "
paprika . . . . .	6 " "	1300 " "	1 " "	— " "
répa . . . . .	10 " "	1100 " "	2 " "	— " "
lucerna . . . . .	1 " "	300 " "	— " "	200 " "
összesen . . . . .	201 kat. hold	1034 □-öl	31 k. h.	400 □-öl.

Látható a fenti táblázatokból, hogy a fősúlyt a rozstermelésre helyezik, ezzel szemben a buza háttérbe szorul. A tengeri és burgonya között 2:1 az arány, utóbbit a legtöbb helyen a tengeri közé vetik. Feltűnően kicsi az a terület, amelyet takarmánytermesztésre engednek át. Az egész szántó területének mindössze 5.1 %-a. Az ideális váltógazdálkodás arányaihoz mérten, amelynek vetésforgó eloszlása 50 %-os gabona, 25 %-os kapás és 25 %-os takarmánynövény, a megismert terület igen kedvezőtlen képet mutat. A szabályos vetésforgót egyébként sem ismerik. Még országos viszonylatban is igen rossz a helyzet, hiszen a területen 69.02 % a gabonával, 25.88 % a kapásokkal és 5.1 % a takarmánynövényekkel beültetett terület (Szegeden 60,34, ill. 6 % az arány.)

Most dolgoznak a tagosítási törvényen, amelyet minden józanul gondolkozó gazdának örömmel és lelkesedéssel kell fogadnia. Mert a mellett, hogy könnyebb lesz így megközelíteni a belterjes gazdálkodást, minden tekintetben egészségesebb helyzetet fog teremteni a tagosítás megvalósítása. A kis- és törpebirtokok elaprózódása ma már olyan gyakori, hogy egyáltalában nem ritkaság az 5–10 kat. holdas birtokok 6–8 közelebb-távolabb eső darabban való szétszóródása. Jelentékeny idő és munkatöbblettel jár ez a körülmény és a távolabb eső földek megművelése még sem lehet olyan intenzív és tökéletes, mint amilyen kívánatos és szükséges volna. Egyben a mesgyék száma apad és így növekszik a művel-

hető terület. A földművelő gazdáknál ugyanis szokásban van, hogy a saját és a szomszédjuk földje között állandóan megműveletlenül hagyják a határmegyét, ahol azután elszaporodik a bozót és a különböző kártékony rovarok melegágyává válik.

A szántóföldi termelés. Főtermény a *rozs*, amelynek jól megfelel a talaj is, az időjárás is. Vetését szeptemberben végzik, egy kat. holdra átlag egy métermázsát számítanak. Beérése és aratása június közepe körül történik. A területen az átlag termés elegendő trágya hiányában 5—6 mm. kat. holdankint. Így az 1935 év 6.24 mm.-ás országos átlagát nem mindenütt közelíti meg. — A *buzát* októberben vetik és aratása a rozs után kezdődik. Termésátlaga a területen 6 mm., országos átlagban 7.15 mm. — Termelnek még *árpat* és *zabot*, amelynek a termésátlagai valamivel jobbakk.

Ma már mindezeknek a terményeknek az elhintését a régi és helytelen szóróvetés helyett vetőgéppel végzik. Területünkön 21 tanyán van vetőgép. Ez azonban nem jelenti azt, mintha csak 21 helyen vetnének géppel, mert a géptulajdonosok némi ellenszolgáltatás ellenében szomszédaiknak is kölcsön, illetve bérbe adják gépüket.

A sertésállomány táplálása szempontjából nagy fontosságú a *tengeri*, amelyből jó termés esetén a 10—12 mm. is megterem k. holdankint. Áprilisban vetik és rendszerint szeptember 20 körül történik a „*kukoricatörés*“. Egy kat. holdra 15 kg. vetőmagot számítanak. Sortávolsága 80 cm. Minden fészekben két növényt hagynak meg. (A tengerinél divatos a harmados művelés.) — Többnyire a tengeri közé vetik a *burgonyát*, amely fajtájára nézve „*rózsa-krumpli*“. Márciusban vetik és augusztus második felében szedik fel a fészekből. Kat. holdankint kb. 6 mm.-t vetnek el, de aszályos esztendőekben és öntözés nélkül, mint legutóbb is előfordult, sok gazda még az elvetett mennyiséget sem kapja vissza. Kedvező időjárási viszonyok mellett azonban 40—50 mm. is megterem. Sortávolsága leggyakrabban 60—70 cm., tőtávolsága pedig 40 cm. *A szegedi burgonyatermelés felkészítésében nagy szerepe van a Szegedi Alföldkutató Bizottságnak* és sok éves fáradságos munkájának mind jobban megmutatkozik az eredménye.

A terület lakosságának egyik főjövedelmi forrása a *paprika*-

termelés. Az őrölt fűszerpaprika jó zamatú, kellemes ízű, ételek izesítésére és színezésére szolgál, ma már úgyszólván nélkülözhetetlen és nagyobb mennyiségben is ártalmatlan háztartási fűszer. Miután az egész világon keresett cikk, ezért termelése is többnyire kifizető. Termesztését a földművelésügyi miniszter 1934 óta engedélyhez köti, amikor is be kell jelenteni, hogy ki mekkora területen akar paprikatermelést folytatni. Termelőink legnagyobb része egy kat. holdnál kisebb területet jelentett be az elsőfoku közigazgatási hatóságnál Szegeden. A paprikamagból először melegágyban palántákat nevelnek, amelyeket május vége felé, a fagyos szentek elmúltával ültetnek ki a földekre 60 cm.-es sor- és 20—30 cm.-es tőtávolságra. Amikor augusztus végén és szeptemberben pirosodni kezd, megkezdődik a szedés, amely mindaddig folytatódik, amíg az első dér tönkre nem teszi a növényvel együtt a megmaradt gyümölcsöt is. Egy kat. hold termése, ha az időjárás kedvező volt, 2—300 füzérre is felmegy. (A leszűretelt paprikát ugyanis spárgára fűzik.) A füzéreket levegős, száraz helyen, rendszerint az ereszet alatt vagy a külön paprikagóréban tartják, hogy végleg beérjen és megszáradjon. Ezután következne az őrlésre való feldolgozás (hasítás, érezés, stb.), de ezzel a lakosság nem foglalkozik, hanem a termést füzéres állapotban adja el. Az értékesítés a szegedi hetipiacok alkalmával a Valéria téren történik, a kereskedők és az árusító tanyaiak között. E tőzsdéhez hasonló, de nem megfelelő állapotokon akar a Kereskedelmi és Iparkamara segíteni egy a közel jövőben felépítésre kerülő üvegezett paprikacsarnok felállításiával. Így elkerülhető lenne részben a túlzufoltság, részben az a hátrányos helyzet, hogy rossz időjárás alkalmával csak egészen minimális kereslet és kínálat fejlődik ki. *Szentgyörgyi* Albert dr. a szegedi egyetem professzora vizsgálatai alapján bebizonyította, hogy a szegedi őrölt paprika C vitamint tartalmaz.

Érdekesnek tartom megemlíteni, hogy régóta folytatott kísérletek eredményeképpen a szegedi növényforgalmi iroda Kecskés-telepi kísérleti telepén 1935-ben négy kat. holdnyi területen sikerült kitermelni a teljes *csipősségmentes szegedi paprikát*. A sikerült kísérlet eredménye kitűnő ízű, édes és kifogástalan aromájú őrölt paprika, amely most már nemcsak „csipősségmentességben“, hanem árban is versenyezhet a spanyol paprikával. Előállítására ugyanis lényegesen gyorsabb és olcsóbb, mert a paprika hasítása és a

magmosás elmarad. A kísérletek minőségjavítás és termésátlag növelés céljából még tovább folynak, de nem kétséges, hogyha a csipősségmentes paprika termelése általánossá válik, ezzel a körülménnyel újabb jelentős lökést kap ez az amúgyis jólmenő termelési ág.<sup>1)</sup>

A főterményeken kívül említésre érdemes még a *dinnye* és a legkülönbözőbb *konyhakerti vetemények*, mint a bab, borsó, káposzta, tök, uborka, mák, paradicsom, stb. Utóbbiak közül a legtöbbet valamilyen más termény, rendszerint tengeri és burgonya között szokták elültetni, mint „*közöttes*“ növényeket, mert külön konyha- és veteményes-kert vagy egyáltalában nincs, vagy ha van, az elenyészően kicsi. Mindössze a zöldség és hagymafélék termelésére szolgál. Elvértve megtörténik, hogy a föld egész hosszából kihalásznak egy keskeny részt és ott helyezik el egymás mellett vagy között a különböző konyhakerti veteményeket, amelyek csak a házi-szükséglet fedezésére szolgálnak. Ha jó termés van, úgyszólván a dinnye az egyetlen, amelyből néhány kocsi a piacra került. Diny nyéből főleg a görögöt termelik és szeretik, de a legtöbb helyen csak elsatnyult és gyenge fajtákkal találkozunk. Sok helyen láthatjuk ugyanis, hogy dinnyét, uborkát, tököt egymás mellé vetnek el és így a különböző indák egymásbacsavarodnak. Elgondolhatjuk, hogy milyen dinnye teremhet az ilyen tanyában.

*Öntözéses kertgazdálkodással* a már említett Farkas-féle burgonyatermeléstől eltekintve mindössze egy tanyában találok. Még pedig *Babarczi Antal* tanyáján (M. 112. sz.), ahol a gazda  $\frac{1}{2}$  kat. holdon a tulajdonában levő zuhatagkút segítségével *bolgár-rendszerű* kertgazdálkodást folytat. S mindjárt hozzátehetjük: nagszerű eredménnyel. Mintegy 400 □-ölon csak paradicsomot termelt és saját kijelentése szerint ezt a pár száz tő paradicsomot nem cserélné el öt hold burgonyatermésével sem. De az öntözéssel termelt káposzta, uborka és paprika is szép eredményt hozott. Kívánatos volna, hogy mások is kövessék a hasznos példát.

A *takarmánynövények* közül a lucernát, amit „*herének*“ neveznek és a répát termesztik. Ideszámíthatjuk még a tengeri közétültetett takarmánytök egy részét is.

<sup>1)</sup> *Obermayer* Ernő fővegysz, a paprikakísérleti telepek főfelügyelőjének szóbeli közlései alapján.

A földek szélén kivétel nélkül minden gazda *napraforgó* termel. Alig van olyan növény, amely kisebb igényű és e mellett annyira hasznos volna, mint a napraforgó. Talajban nem válogatós és így az általam bejárt terület minden részén jól megterem. Egyetlen hátránya, hogy a talajt meglehetősen kihatározza, „kiszívja“, úgyhogy minden évben jól meg kell trágyázni a helyét, ha azt akarjuk, hogy a termés biztosítva legyen. Miután azonban területünkön csak egysoros ültetés divatos — mindössze egy tanyában (Szabó János, M. 135. sz.) van napraforgóval beültetett 100 □-öles összefüggő terület — az évenkénti általános trágyázással ez a szükséglet is megoldást nyer. A tengerivel egyidőben vetik és akkor kezdik szedni, amikor a feje lekonyul és a tányér alatti szár sárgulni kezd. Némi száradás után egymáshoz való dörzsölgetéssel és ütögetéssel csépelik ki a magot, amelyet gyakori forgatás mellett még néhány hétig szárítanak. Az így megszáradt magból hántolás és őrlés, finomítás és pörkölés után az olajsajtolóban, „*sutu*“-ban olajat préselnek ki, amelyet szegényebb családok zsír helyett használnak. Pénteken és böjtök alkalmával azonban a jobbmódúak közül is sokan ezzel főznek. A napraforgó olaj nagy istenáldás a tanyavilágban, a szegény népnek közvedvelt tápláléka. Az olajon kívül még a visszamaradt és kisajtolt olajpogácsa is hasznos, mert a szarvasmarhák és baromfiak részére tápláló eledel. (Érdemesnek tartom megemlíteni, hogy a fehér napraforgómag holdankint termelve értékben — szakemberek szerint — kb. 300 pengőt jelent, így nagyban termelése gazdáink számára kifizető volna.) — Az olajsajtoláson kívül másmilyen iparszerű terményfeldolgozás nincs.

Rétművelés és takarmánytermelés. A rét vagy kaszáló művelésére és kezelésére kevés gondot fordítanak a gazdák, akik a „rét“ elnevezés alatt nem a kaszálót, hanem a nádasokat értik. A rétek többnyire szikesek és nedvesek, úgyhogy a rajtuk termett széna nem mindig kifogástalan minőségű. Rendszerint *két kaszálattal a rétet*, a második kaszálás után pedig legeltetnek rajta. A levágott rendelkezésre szára a széna, azután vontatókba rakják, amíg össze nem érik, végül kazalba vagy boglyába gyűjtik össze. A rét javítása néhol rétboronával történik, amely felszaggatja a mohákat és így elősegíti a kaszáló termőképességét. A rétek trágyázása ismeretlen.

A Farkas-tanyán rendezett bemutató kísérleteket az Alföldkutató Bizottság.

A sikeres mezőgazdálkodás alapfeltétele, hogy megfelelő mennyiségű takarmánynövényt termeljünk, ezért az általánossá vált legelőgazdálkodást mesterséges takarmánytermeléssel kell felcserélni. A legelők a nyári hónapokban nem juttatnak elegendő élelmet a jószágnak, így a nagy legelőterületek fenntartása indokolatlan és káros. Helyettük szárazságtűrő és talajjavító takarmánynövények, mint pl. a *lucerna* nagyobb mérvű termelését kell mielőbb megkezdeni. Az eddig termesztett takarmánynövények: répa, csalamádé, misling mellett főleg a lucernának kell nagyobb teret engedni, amelynek a tápértéke sokkal nagyobb, mint a legjobb réti szénáé. A több takarmánynövény lehetővé teszi a nagyobbarányú állattartást, amelynek közvetlen következménye a több igaerő és a több trágya, közvetett eredménye pedig a termésátlag megnövekedése. A lucerna, mint pillangós növény, ezenfelül növeli a talaj nitrogéntartalmát.

Gyümölcs és szőlő. A gazdák egyik fontos jövedelmi forrása a *gyümölcs, szőlő* és a *bor*. Az a három és fél ezer gyümölcsfa és több mint másfélszáz kat. hold szőlő, amely a megismert terület gazdáinak a kezén van nemcsak megérdemli, de egyenesen megköveteli, hogy részletesen foglalkozzam vele. A gyümölcsstermelés több mint száz esztendős multra tekint vissza és ha közben volt is hanyatlás, 1932-óta ismét az örvendetes fejlődés jelei mutatkoznak. Egyelőre még nincs kialakult irány a meghatározott cél felé, hogy gazdáink csak a terület talajának és éghajlati viszonyainak megfelelő gyümölcsfát ültessék és ennek megfelelően oltsák át a már meglévő fákat, hogy a legjobban bevált és a leginkább értékesíthető gyümölcsféléket termeljék, de a *Szegedvidéki Gyümölcsstermelők Egyesülete* hosszú idő után végre felismerte a gyümölcsstermelésben a *terv és tájgazdálkodás* feltétlen és felbecsülhetetlen előnyeit. A gyümölcsstermelés és értékesítés lehetőségei beláthatatlanok. Területünkön kitűnő ízű és minőségű zamatos gyümölcs teremne, ha megfelelően gondoznák és ápolnák a fákat. 116 gazdának van kisebb-nagyobb szőlője (a legtöbb 10 k. hold) és benne a gyümölcsfák a szőlők között vannak elhelyezve. A termőfák között sok az öreg,

beteg fa, amelyek természetesen nem teremhetnek egészséges gyümölcsöt. A terület gazdáinak 2081 termő és 1602 db. 1—5 éves ültetésű fiatal gyümölcsfája van a köv. megoszlással:

	Termő fák száma	%	Nem termő, 1—5 éves fák száma	%
alma	624	30	711	44.5
körte	193	9.2	121	7.5
őszi barack	187	9	231	14.3
kajszin b.	71	3.4	176	11
szilva	435	21	169	10.6
cseresznye	107	5.1	85	5.3
meggy	295	14.2	74	4.6
dió	136	6.5	31	2
mogyoró	11	0.5	2	0.1
ringló	12	0.6	—	—
birs	10	0.5	2	0.1

Legnagyobb mennyiségben az almát termesztik. A nyáriak közül a leggyakoribb fajta a savanykás ízű nyári fontos v. tüköralma, az asztraháni piros, a Tombác és Dallos alma, a téliek közül pedig a piros husvéti rozmarin, a Jonathán és téli pogácsa, mert az értékesítés szempontjából ezek jönnek elsősorban számításba. Gyakori még a véralma. Szilvában a beszerceit, meggyben a szentesit kedvelik.

A közölt adatokból láthatjuk, hogy a gyümölcsstermelés fokozására megindított propaganda igen szép eredményt ért el. Főleg almából, körtéből, szilvából és barackból történt nagyobb mennyiségű telepítés. Ezek a meglévő és a közeljövőben még ültetésre kerülő gyümölcsfák, ha megfelelő módon védik meg őket a pusztító férgektől, a terület lakosságának jövő boldogulását és jólétét fogják előidézni. Tévednek azok, akik azt hiszik, hogy a nagyobbarányú gyümölcsfa telepítések az értékesítési lehetőségek megnehezítését, az árszínvonal süllyedését eredményeznék, vagyis hogy a telepítések következtében túltermelés állana elő. Elég itt pl. arra utalni, hogy belföldi alma szükségleteinknek csak a felét termeljük itthon, míg a többit külföldről hozzuk be, továbbá, hogy a belföldi téli alma drágább, mint az olasz narancs. Mindezen felül a belföldi fogyasztás fokozásának a lehetősége is fennáll, hiszen a

magyarországi gyümölcsfogyasztás 15 kg.-os fejadagja messze mögötte marad a külföld 36, 53, illetve 103 kg.-os fogyasztásának. Szükséges és fontos tehát a fiatal gyümölcsfák minél nagyobb számban történő telepítése és nevelése.

Több olyan gazdával találkoztam, aki kijelentette, hogy azért nem ültet gyümölcsfát, mert részben kiszárad, részben a féreg pusztítja el; permetezése pedig drága, egyszóval tehát az egész vállalkozás nem kifizető. Nincs igazuk. A fák kiszáradását öntözéssel kell megakadályozni, hiszen még a fejlettebb gyökérzetű fák is megsínylik a nyári hónapok aszályos időjárását, annál inkább a fiatalok. Ezenkívül az összes gyümölcsfákat meg kell védenünk mindenféle kártevőtől. A védekezésre elköltött összeg feltétlen megtérül abból a jövedelemből, amelyhez a hibátlan és egészséges gyümölcs révén jut a gazda, mert ma már csak teljesen hibátlan és versenyképes áruval érhetünk el sikert és anyagi eredményt. Köteles minden gyümölcsstermelő, már csak a szomszéd gyümölcsösökre való tekintettel is a gyümölcsfák legalaposabb *mechanikai tisztogatását*: koronaritkítást, beteg ágak eltávolítását, fakaparást, kefélést, sebkezelést, meszelést és minden hulladék eltakarítását elvégezni. Ezeknek a munkálatoknak az elvégzésével a jövő évi termést mentjük meg az egyébként biztos pusztulástól. De ezek a védekezési eljárások egyedül nem elégségesek. Szakszerűen kell *permetezni*, hogy a gyümölcs legnagyobb ellenségét, a pajzstetveket elpusztítsuk. (A kaliforniai pajzstetű tömegesen először 1930-ban lép fel Szegeden. A gyümölcsön a megszárt helyen lencseszerű piros udvar támad, ennek a közepén ül a pajzstetű. Ha a szaporodás nagymértékű, a gyümölcs egyenetlen fejlődését vonja maga után és repedéseket okoz.) Erre a célra legjobban a mészkénlé és a nikotin vált be. A területen 50 gazda (44 %) rendszeresen, jól permetez ezekkel a permetanyagokkal, sokan azonban még kezdetlegesebb módon, rézgalic oldattal, kékkövel, a szőlőpermetezésekkel egyidejűleg végzik el gyümölcsfáik permetezését. Ezeknek a száma szintén 50. Végeredményben tehát csak 16 gazda (mindössze 12 %) nem végzi el az ésszerű permetező védekezést. Helyet adva így a kártevő pajzstetveknek és rovaroknak veszélyeztetik védekező szomszédaik gyümölcsösét. A renitenskedő kisebbséget törvényes rendelettel kellene rákényszeríteni a kötelező védekezésre. Újabbban a „zacskózás“-t próbálják a permetezés helyett. *Babarczy*

Antal (M. 112. sz.), aki kísérletezett zacskózással, a permetezés mellett tör palcát.

A szegedi piacon a kereskedők és a vásárlóközönség körében állandó panasz, hogy nincs elegendő árú és ami van, az is férges. Ezenkívül jókora mennyiségű a fa alá kerül, mint értékesíthetetlen. A permetezés és fatisztítás a Szegedvidéki Gyümölcs-termelők Egyesületének fáradhatatlan propagandája következtében csak újabban kezd nagyobb arányban elterjedni. Ma már az a helyzet, — az egyesület jelentései szerint — hogy kb. 35–40 %-ban megszabadítják a gyümölcsfákat a kártevő férgektől. A megismert terület az egyesület egyik legjobban megdolgozott körzetei közé tartozik. A gazdák közül tízen (9 %) tagjai az egyesületnek és pedig kettő 1932-től, három 1933-tól, kettő 1934-től és három az 1935. évtől kezdődőleg. A gyümölcsstermelők egyesületének szívós és kitartó munkája mellett bizonyít ez.

A Szegedvidéki Gyümölcsstermelők Egyesülete rengeteg fiatal gyümölcsfát telepített. Fáradságos munkával elérte azt, hogy jelenleg sok ezer fejlődő gyümölcsfa biztosítja a jövő exportját és gazdáink jobb megélhetését. Amíg ez az egyesülés 1932-ben meg nem alakult, nem volt szó intézményes, következetes gyümölcsstermelésről és rendszeres védekezésről. Ez az egyesület, amely elég erős és tekintélyes ahhoz, hogy megnyerje eszméinek a magyar mezőgazdaság irányítóit és vezető egyéniségeit, volt az, amelyik kormány és város támogatásával 120,000 csemetét telepített a szegedi határban.

A *szőlők* többsége elhanyagolt állapotban van. 164 k. hold 1250 □-öl szőlő közül csak 19 k. hold 650 □-öl (12 százalék) fiatal, 1—5 éves telepítés. A többi öreg szőlő, legtöbbször olyan idős, hogy gazdája sem emlékszik már az ültetési esztendőre. Nem ritkaság ilyenformán a 80 éves szőlőtő sem. A szőlővel beültetett területeken, tehát a 164 k. hold és 1250 □-ölon az 1934. évben mindössze 929 Hl. bor termett. Ez nagyon kevés, mert k. holdankint átlagban csak 5.6 Hl. az évi bortermés, holott jól kezelt szőlő 30 Hl.-t is ad évenként. A szőlők többsége borszőlő és pedig kadarka, rizling, sárga magyarka és kövidinka. Csemegeszőlő kevés terem és a termelt mennyiség minősége gyenge. Ezek közül a kecskecsöcsű, piros és fehér sasza, újabban pedig a csabagyöngye van elterjedve. A csemegeszőlő nagyobb mértékű felkarolása kívá-

natos lenne. A szőlők tő- és sortávolsága 1—1 m., kezelése pedig csercsapos metszéssel történik. Lugasformákat nem igen ismernek. — A szüret szeptember közepétől kezdődően szeptember és október hónapra esik. — 1934-ben az utóbbi negyven esztendő legkiválóbb minőségű bora termett.

Erdősítés-fásítás. Az erdőgazdálkodás nem tartozik szorosan a mezőgazdálkodáshoz. Itt azonban kis területről (mindössze 4 k. hold és 900 □-ölről) és csakis erdősítésről, fásításról, nem erdőgazdálkodásról (!) lesz szó. A kitermelt tűzifa pedig a terület gaz-



6. kép.

Nagyobb közlekedési út a terület északi határán.

dasági életében lényeges és fontos. Az örökföldes gazda az állami ingyenes facsémektől saját szükséglete szerint fásíthat. Semmi sem köti bizonyos korlátokhoz, de nem is kell alkalmazkodnia semmiféle előíráshoz. A város bérlőinél ezzel szemben más a helyzet. „Szeged város tanyai politikájában a fásítás kérdése is megoldást nyer. A város bérelti szerződésének 21. pontjában köti ki, hogy minden bérlője köteles bérleménye határait egymástól legfeljebb 10 m. távolságban eperfa, akácfa vagy nyárfa ültetvénnel körülhatárolni. A fa az ő tulajdonát képezi, de a bérlet lejártakor legalább öt éves fákat tartozik átadni.“<sup>1)</sup>

<sup>1)</sup> Somogyi Szilveszter dr. előadása, Magyar Gazdák Szemléje, 1921. év 7—8. sz. 454. oldal.

A terület legfontosabb fája, mint uralkodó fanem az *akác*. A kisebb-nagyobb erdők kizárólag akácerdők, amelyek annyira sűrűek, hogy összefüggő fűtakaró nincs alattuk. Az akácon kívül a fásítás szempontjából még a *nyár*, *fűz*, ritkábban a *szil* és minden tanyában az *eper* jön számításba. A fásításban nem sok tervszerűség tapasztalható annak ellenére, hogy a fa a talaj megkötésének is egyik legfontosabb eszköze.

Állattenyésztés. A valamikor nagyarányú állattenyésztés a legelők nagymérvű csökkenése és a takarmány termelés csekélysége következtében hanyatlásnak indult. Pedig megfelelő számú állatra szükség van, hiszen ez a föld tápláló anyagát, a trágyát szolgáltatja. Legtöbb tanyában rendszerint kevesebb a jőszág, mint amennyit a szántók alapos trágyázása megkívánna. Ha egy-két ló, tehén, néhány malacanyakoca nélkül és némi aprójőszág akad egy-egy tanyában, az már kedvező helyzetet mutat.

A terület állatállománya egyébként a következő:

tehén	202	kos	33
borju	63	bárány	108
bika	2	házi nyúl	12
ökör	14	kakas	154
tinó	6	tyúk	1502
üsző	26	csirke	2147
ló	152	gyöngytyúk	73
csikó	26	liba	1253
zsír sertés	273	kacsa	114
hús sertés	45	pulyka	831
malac	231	galamb	487
anyajuh	197	páva	2

méhek: 5 tanyában 18, 1, 2, 12 illetve 12, összesen 45 család.

Majd minden harmadik emberre jut egy tehén, minden másodikra egy sertés és kb. minden negyedikre egy ló. *Minden három kat. holdra 1 számos állat esik.* A területnek jellegzetes fajtája nincs.

Sajnálatos körülmény, hogy a *selyemhernyótenyésztés* nem tud gyökeret verni annak ellenére, hogy a 156 tanyán töbl, mint ezer eperfát számoltam össze. A lakosság azonban nem szeret vele

foglalkozni: Régebben itt-ott volt némi próbálkozás, ma azonban már meg sem kísérlik a vele való bibelődést.

Az egyetlen halastóról említést tettem, halászatról mégsem beszélhetünk.

A jószágot a gazdasági épületekben, istállókban, ólakban és ketrecekben helyezik el. Miután a többség a tenyésztői ismereteknek csak félig van birtokában, ezért sem a helyes takarmányozási szabályokat nem ismerik, sem a legeltetési rendszert. Nagyon sok gazda mindössze egy-két liter tejet kap naponta a tehenétől, mert a jószágnak jobbára csak a sovány legelővel kell beérnie; takarmányt vajmi keveset adnak neki. A tyúkok kis tojáshozama is a helytelen téli táplálásra mutat. Így a haszon elmaradása egészen természetesnek látszik. Kevés gazda gondol jószágainak szaporaság szerinti osztályozására, a leghasznosabbak kiválasztására és az apaállatok állandó cseréjére. Így a szaporaság közepes és a nivó csökken. Különösen a szarvasmarháknál sok a meddőség, mert kevés a bika. A legújabb statisztika szerint pl. a szegedi tanyákon egy bikára 100 tehen jut és területünkön sem kedvezőbb az arány. A ló szalmás szénát, répát, tiszta szénát és elvétele zabot kap, a szarvasmarháknak pedig polyva, szalmás széna és tengeriszár a szokásos takarmánya. A serékeket a csösléken, amelybe némely gazda korpát kever, árpán és nagyobb részben tengerin nevelik és hizlalják.

Az állatok *gondozása* közepes. Csutakolásról, kefélésről, fürdőtésről és pataápolásról pl. alig beszélhetünk. A szopós állatok elválasztása rendszerint túlkorán történik. Az elléseknél a durva és szakavatatlan beavatkozások igen gyakoriak. Igavonásra a lovat, elvétele az ökröt használják. A lovat magyar szerszámba, az ökröt járomba sokszor igen korán befogják. A tehenet nem igázzák. — Részestartásra ma már csak kevesen adják ki a jószágot. Ha mégis, akkor a tehen, az anyakoca és baromfiak közül is az anyák jöhetnek számításba. Tehenet minden ellenszolgáltatás nélkül fejésre adnak ki, tenyészállatoknál pedig a szaporulat feles.

Ha a jószág beteg, elkülönítik, majd először maga a gazda igyekszik kikezelni és csak akkor hív orvost, amikor a különböző házi gyógyszerek közül egyik sem használ. A védőoltásokban nem igen bíznak, de ezek az oltások a szérum drágasága miatt egyéb-

ként sem népszerűek. A dögöket elássák. — Az állatorvos Szeged-  
Alsóközponton lakik.

Ló, szarvasmarha, sertés, juh. A tanyai gazdák *lovai* a gyenge takarmányozás következtében soványak. — A magyar fajta *szarvasmarha* teljesen kivészett, helyét a különböző keresztezésekből származó *piros-tarka* tehének foglalták el. Kényesebb igényűek, az időjárás viszontagságainak nem olyan ellentállók, mint az igazi magyar fajta és így örök bűn az attól való eltávolodás. Igaz, hogy a piros-tarka tehen több tejet ad, igaz, hogy súlyra többet nyom, de ezzel szemben abrakolás nélkül a tej zsírtartalma sohasem éri utól a kevesebb tejet adó magyar tehenét. Az átlagos tejhozam napi 4—5 liter, de jobb tehének évi 2—3000 litert is adnak. A tej nagyrészt eladják és csak csekély hányadát dolgozzák fel. A feldolgozás eredményeképpen a savanyú tejfölből készített vaját, a sajt helyett használt, túróból készített s utóbb felfüstölt „*gomolyá*“-t kapják és viszik piacra.

A *sertés* a leggyakoribb, leghasznosabb és legkedveltebb jószágok egyike a tanyán, mert felhizlalva az egész család számára biztosítja az ételmet, viszont a hizlaláshoz szükséges étel egyrésze (moslék) kikerül a konyhából. Nagyobb részben a mangalicát kedvelik, de azért keresztezett fajtával is találkozunk, amely inkább húsrá hízik. — A terület *juhászata* a többi részekhez viszonyítva aránylag eléggé virágzó, hiszen átlag minden harmadik lélekre jut egy juh. A valamikor merinó féleségű, de már kevert és elcsenevészedett fajtájú juhokat tejért és gyapjúért tenyésztik. Egyik-másik tanyában a tehenet pótolja. A juhokat nyírás előtt nem mossák meg. A gyapjút sohasem dolgozzák fel, hanem mosatlanul eladják. Juhsajtot csak egy-két helyen készítenek.

Aprójószág, méhek. Az *aprójószág* közül főleg a tyukot, csirkét, pulykát, libát és kisebb mértékben a kacsát tenyésztik. A legkülönbözőbb színű parasztcsirke mellett a gyöngytyúk is helyet kap. Nagyobb mértékű tyúktenyésztéssel *Farkas János* foglalkozik, akinek közel 350 drb. tyúkjá van. A fősúlyt a tojásra helyezi. Tyúkfarmja keltető- és nevelőgéppel is fel van szerelve.

A tanyák többségében csak részben törekszenek eladásra, inkább a házi szükséglet kielégítése fontos. A libát és pulykát már inkább eladásra szánják és felhízalva jó árat kapnak érte. A liba azért is hasznos, mert többször téphető tollát értékesíteni lehet.

Sokan hangoztatják, hogy az aprójószág tartása és nevelése az alacsony árak miatt nem kifizető. Minden tanyában azonban rengeteg olyan eleség akad, amelyet csak a baromfitenyésztés által lehet hasznosítani, amely nélkülük veszendőbe menne. Ha e mellett még ügyelünk arra is, hogy jó tojók és minden tekintetben kiváló tenyészállataink legyenek, akkor a haszon sem fog elmaradni.

A *méhekkel* való foglalkozás sajnos elenyésző. Mindössze öt tanyában van kisebb-nagyobb számú méh-család. Pedig a rengeteg akácfa állandóan sürget a méhészet felkarolására. A belefektetett munka és anyagi áldozat bizonyosan meghozná a maga gyümölcsét, szép mellékjövedelmet biztosítva a méhészkedő gazdáknak. A *Farkas mintatanyában téglalakú szalma-kaptárakat láttam*, amelyeket a gazda kisebbik fia népszerű szakkönyvek alapján saját maga készít. Ügyesen és ötletesen csinálják ezeket a méh-lakásokat, amelyeknek a haszna olcsó előállíthatóságuk mellett főleg abban van, hogy ezekben nagyobb a mézhozam, mint a régebben használtakban. Könnyen érthető is ez, ha meggondoljuk, hogy a szalma rossz hővezető lévén nyáron hűs, télen meleg, így a méhek életviszonyának követelményeit jobban kielégíti.

## 7. Kereskedelem, értékesítés.

Az értékesítés a piacokon, a *dorozsmai, alsóközponti* és főleg a *szegedi* piacon történik. Kofák, vagy kereskedők nem igen járnak ki a tanyák közé. Az eladást csak komoly akadályoztatás esetén bízza másra a gazda, egyébként mindig maga intézi. Miután magán a területen üzlet nincs, szükségleteit többnyire itt a városban szerzi be abból a pénzből, amelyet behozott terményeiért kapott. A tanyát a várossal tehát elsősorban a piac és a kereskedelem kapcsolja össze, mert az egymásrautaltság kétségtelenül fennáll. Ez a természetes áruicserélődés mutatja meg leginkább, hogy a termelő,

felvevő és elárúsító tömegek milyen szoros összeköttetésben állnak egymással. A rendszeres napi és hetipiacokon kívül — Szegeden szerdán és szombaton, Alsóközponon csütörtökön és vasárnap van hetivásár — még az országos vásárokat és az alsóközponti búcsút is figyelembe kell venni, mert az eladási, illetve vásárlási lehetőség ekkor is fennáll.

## Irodalom.

- Falukutatás* vezérfonala: Magyar Társaság Falukutató Intézet kiadása, Bp. 1935.
- Hernádi Mihály dr.*: A szegedi typhus járványokról. — Szegedi Uj Nemzedék, 1935. nov. 7.
- Kiss Ferenc*: Az Alföld talajvizének időközi apálya és dagálya. — Szegedi Friss Ujság, 1935. febr. 10.
- Kogutowicz Károly dr.*: Szeged emberföldrajzi problémái. — Föld és ember, 1927. 1. füzet.
- Kogutowicz Károly dr.*: Az Alföld földrajzi leírása. — Szegedi Szemle, 1931. 18–19. szám.
- Kogutowicz Károly dr.*: Tél a tanyán. — Szegedi Uj Nemzedék, 1933. dec. 24.
- Kogutowicz Károly dr.*: Mezőgazdaságunk jövője. — Szegedi Uj Nemzedék, 1935. okt. 31.—nov. 24.
- Kogutowicz Károly dr.*: Egyetemi előadásai.
- Magyar Statisztikai Szemle*, 1920-as, 1930-as statisztika.
- Rotáry Club* előadás sorozata: Az Alföld problémái, Szeged, 1932.
- Schilling Gábor dr.*: Adalékok az Alföld földrajzához. — Földrajzi Közlemények, 1931. 6–8. szám.
- Statisztikai kérdőívek*: Minden tanyáról személyesen kitöltött kérdőív, az ezekről összeállított statisztikák és a felvételek közben szerzett helyszíni megfigyelés és tapasztalat.
- Szécsy György*: A bérlő kérdés, Szeged, 1935.
- Szüts Mihály*: Szeged mezőgazdasága, Szeged, 1914.
- Térképek* a településre vonatkozólag.
- Uj erővel*: A debreceni m. kir. gazdasági Akadémia ifjúsági „Széchenyi“ gazdasági osztálya 1934–35. évi működésének eredményei. Sajtó alá rendezte: *Halász Miklós dr.*, Debrecen, 1935.
- Wagner Richárd dr.*: A magyar Alföld szélviszonyai, Szeged.

## Tartalomjegyzék.

	Oldal
Előszó — — — — —	3
Bevezetés — — — — —	5
Kb. 10 négyzetkilóméternyi terület a Szeged-mórahalmi kapitányságból — — — — —	7
1. Természeti viszonyok — — — — —	7
Helyzete, fekvése és a felszín — — — — —	7
Talajviszonyok — — — — —	8
Időjárási viszonyok és a víz — — — — —	10
Növényzet és állatvilág — — — — —	13
2. A terület települése és a lakás — — — — —	13
Lakóház, udvar, melléképületek — — — — —	16
3. Az ember — — — — —	31
Egészségügy — — — — —	32
Foglalkozások — — — — —	36
Jellemzés és életmód — — — — —	38
Nevelés, iskolaügy és társadalmi élt — — — — —	49
Népszokások — — — — —	53
4. Közbiztonság — Közigazgatás — — — — —	55
5. Közlekedés, útügy — — — — —	56
6. Gazdasági élet — Mezőgazdálkodás — — — — —	57
A szántóföldi termelés — — — — —	64
Rétművelés és takarmánytermelés — — — — —	67
Gyümölcs és szőlő — — — — —	68
Erdősítés-fásítás — — — — —	72
Állattenyésztés — — — — —	73
Ló, szarvasmarha, sertés, juh — — — — —	75
Aprójószág, méhek — — — — —	75
7. Kereskedelem, értékesítés — — — — —	76
Irodalom — — — — —	78

Térképmelléklet.

