

632



MAGYAR PÁLYÁZATOK

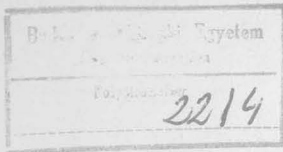
**MEGJELENIK
HAVONTA
1903**



**SZERKESZTIK:
FEJÉR-LAJOS
ÉS =
RITTER-IGNÁCZ
ÉPÍTÉSZEK.**

**A SZERKESZTŐK KIADÁSA.
ELŐFIZETÉSI ÁR: EGY ÉVRE: HUSZ-KORONA;
EGYÉS FÜZET: KÉTKOR.**





ELŐSZÓ.



A tervpályázatok korát éljük. A magas kormány, valamint a hatóságok, testületek és egyesületek, mind pályázat útján szerzik be a közpénzen emelendő épületek terveit. Minden érdemesebb építkezésre pályázatot hirdetnek, minden esztendő bőven termi a tervpályázatokat és ennek természetes következménye az a nagy érdeklődés, a mely minden újabb pályázat alkalmával mind nagyobb és nagyobb mértékben nyilvánul meg a magyar építészek körében.

A pályázatra érkezett tervek kiállítását járva, sokszor valóságos szívfájdalommal látja az ember, mint kell a díjazottakon kívül is igen sok értékes eszmének hatás nélkül, vagy csak futólagos hatást téve visszatérnie kipatyanási helyére, a tervek alkotójához, a helyett, hogy méltó tanulmányozás tárgyául szolgálna.

Jelen folyóiratunk célja, hogy a kiválóbb tervpályázatokat, melyekben valami művészi eszme nyilatkozik, eredeti izlés buzog, ne engedjük veszendőbe menni, hanem részrehajlatlanul segítségük arra a hatásos utjára, melyet jogos igényvel tehet meg a gondolkodó elmékben. Mert minden kiválóbb alkotás újabb, esetleg még jobb eszme alapjául szolgálhat. Hanem a tervek kiállítások sokkal rövidebb ideig tartanak, semhogy egyes tervek tüzetes tanulmányozása lehetséges lenne. Sokszor pedig az ilyen kiállítást a pályázat kiírása helyén, valahol a vidéken, talán éppen az ország elzárt zugában foganatosítják, sőt néha egyáltalában meg sem tartják.

Szóval, a körülmények mindenképpen korlátozzák az érdeklődőt abban, hogy a pályázatok eredményét, bár nézetünk szerint ez volna az igazi cél, mélyebb tanulmányozással haszonra fordíthassa, a terveket pedig arra kárhozzatják, hogy legfeljebb egy-egy elismerő megjegyzést csikarjanak ki vagy csak futólagos hatást érjenek el.

Az tehát a célunk, hogy az ország bármely vidékén lefolyt pályázat eredményét összegyűjtve, azt írásban és képben közöljük, hogy az ilyen tervpályázatba befektetett szellemi kincset megörögzítsük úgy, hogy azt mindenki, mindenkor tanulmány céljából felhasználhassa, hogy együtt találja minden időben a tanulmányozandó tervpályázat feltételeit, bírálati jegyzőkönyvét és rajzait, mert csak ezek együttes egybevetésével alkothat magának tiszta képet és fordíthatja hasznára alkalomadtán tanulmánya eredményét.

Most, hogy folyóiratunk célját ezekben így előadtuk és ezzel programmunkat is kifejtettük, még csak azt jegyezzük meg, hogy a füzet kiállításánál nem riadtunk vissza semmi nehézségtől, sem anyagi áldozattól abban a reményben, hogy t. kartársaink és az érdeklődő szakkörök munkánkat pártolni fogják s módot adnak arra, hogy vállalatunk ne csak muló jelenség legyen, hanem állandó jelleggel mindjobban fejlődhessen.

Budapest, 1903. márczius havában.

A szerkesztők.



Pozsonyi posta- és távirdaépület.

TARTALOM.

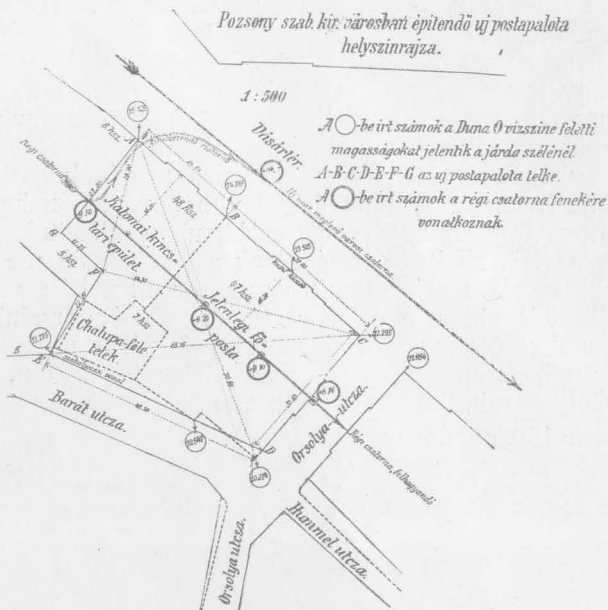
Oldal	Jelige	Tervezők
2—5	Szöveg	
6—8	I.	<i>Pártos Gyula</i> , Budapest.
9—11	II.	<i>Pecz Samu</i> , Budapest.
12—13	III.	<i>Marton, Károlyi, Riemer</i> , Budapest.
14—15		<i>Balázs Ernő</i> , Budapest.
16—17		<i>Sándy Gyula és Förck Ernő</i> , Budapest.
*)		<i>Lechner Ödön és Leitersdorfer Béla</i> , Budapest.
18—20		<i>Komor Marcell és Jakab Dezső</i> , Budapest.
21—22		<i>Heidelberg és Jónás</i> , Budapest.
23—24		<i>Rainer Károly</i> , Budapest.
25—26		<i>Faludy Ferencz és Reiss Zoltán</i> , Budapest.
27—28		<i>Ifj. Nagy István és Löffler B.</i> , Budapest.
29—30		<i>Fischer József és Scheer I.</i> Budapest.
31—35	Szöveg	

Nyílt pályázat.

*) Jelen számból technikai nehézségek miatt kimaradt. Pótlólag hozzuk. (Szerk.)

HELYSZINRAJZ.

Pozsony szab. kir. városban építendő új postapalota helyszínrajza.



Pályázati hírdetés.

A pozsonyi m. kir. posta- és távirdaigazgatóság épületére folyó évi július hó 10-én hirdett pályázat eredményéről a bíráló-bizottságnak jegyzőkönyvbe foglalt jelentése szerint: az épület rendeltetése szempontjából a kitűzött feladatot a pályaművek egyike sem oldotta meg és kivétel nem alkalmasak. Ennélfogva a pályázatot meddőnek tekintem és az épület terveinek beszerzésére új pályázatot hirdetek.

A pályázati feltételek a következők:

1. A pályázatban csak hazai építések vehetnek részt.
2. A pályázat nem titkos, hanem nyílt, azaz a tervrajzok és mellékletei név-aláírással látandók el.

3. A tervek 1:200 léptékben készítendőek, melyekhez a műszaki leírás és hozzávetőleges költségvetés csatolandó; utóbbi az épület által elfoglalt köbtartalom szerint, köbméterenkint 14,5 korona alapul vételével számítandó.

4. Az építési költség legfeljebb 530,000 korona lehet; ezen összegben a csatornázási, villamos világítási, fűtési és szellőztetési berendezések költségei is bent foglaltatnak.

5. A pályázók kötelesek minden emeletsornak egy alaprajzát, az épület mindenik homlokzatáról egy-egy homlokzati rajzot és a tervezet megértésére szükséges két metszterajzot benyújtani.

6. A pályatervek benyújtásának határideje 1902. évi december 20-ik napjának délelőtt 11 órája.

7. A pályatervek külső borítékára irandó: „Pályaterv a pozsonyi posta- és távirdaépületre.“ A pályaművek lepecsételve a kereskedelemügyi m. kir. miniszterium segédhivatalának igazgatóságánál elismervény ellenében nyújtandók be. Az kitűzött határidőn túl benyújtott pályaművek figyelembe nem vétetnek.

8. Az első díj 1500 koronában, a második 1000 koronában és a harmadik 600 koronában van megállapítva.

9. A pályadíjak a beérkezett pályaművek között a program követelményeinek megfelelő három legjobb műnek kiadatnak. A kereskedelemügyi m. kir. miniszter fentartja magának azon jogot, hogy a díjazott tervek bármelyikét fogadhasssa el a kivétel alapjául, vagy esetleg azoktól egészen el is tekinthessen. Az épület kivételénél szükséges művezetői munkák a magyar mérnök- és építészegylet díjtáblázatának III. osztálya szerint a pályadíj betudásával, valamint a felülvizsgálati százalék levonásával fognak díjaztatni.

10. A díjazott tervek a kincstár tulajdonát képezik. A nem díjazott pályaművek a benyújtáskor kapott elismervény visszaszolgáltatása ellenében a szerzőknek vissza fognak adatni a tervek kiállítása után, a bírálati jegyzőkönyv másolatának kíséretében.

11. A pályaterveket kilencz tagu bíráló-bizottság fogja elbírálni, melyek ítélete végérvényes. Ezen bíráló-bizottság következőképen fog összeállítani: hat tag (beleértve az elnököt is) a kereskedelemügyi m. kir. miniszterium VII. szakosztálya és a pozsonyi posta- és távirda igazgatóság részéről, két tag a kereskedelemügyi m. kir. miniszterium II.-ik szakosztálya részéről és egy tag a magyar mérnök- és építész egylet részéről.

12. A pályaművek a bírálat befejezése után a kereskedelemügyi m. kir. miniszterium VII. szakosztályában 3 napon át közszemlére lesznek kiállítva.

Budapesten, 1902. október hóban.

Kereskedelemügyi m. kir. miniszter.

Tervezési programm.

A Pozsonyban emelendő új épület, a jelenlegi posta- és táviradaépület, valamint az ezzel határos 48. és 7 h. sz. épületek által elfoglalt 602·1 négyszögölnyi telken épül és abban a pozsonyi m. kir. posta- és távirada igazgatóság és a Pozsony 1 sz. posta- távirada- és távbeszélőhivatal nyer elhelyezést.

Az épület a helyi viszonyoknak és rendeltetésének megfelelő kiképzést nyerjen; a helyiségek elrendezése az alább felsorolt feltételek betartása mellett egyébként a tervező tetszésére bízatik, kivéve a távbeszélő központ és rendező szoba befogadására szánt helyiségeket, melyeknek feltétlenül a 48. sz. telken emelendő épületrészben kell elhelyezést nyerniök.

Az épület két emeletre tervezendő.

Az épület úgy tervezendő, hogy a csomagok házhoz kézbesítése, valamint a többi rendes forgalom ellátására szükséges kocsijáratok akadálytalan lebonyolítására elengedő nagyságú udvar álljon rendelkezésre.

A tervezendő épületben elhelyezendők:

1. a posta- és távirada igazgatóság helyiségei és az igazgató természetbeni lakása,
2. a posta- távirada- és távbeszélőhivatal helyiségei, a főnök természetbeni lakása és legalább két szolgáló részére megfelelő lakás.

Az egész épület központi fűtéssel, szellőztetéssel, vízvezetékkel, valamint villamos világítással ellátva tervezendő.

Az egyes emeletsorokba a következő helyiségek tervezendők:

1. SOUTERRAIN.

Az Orsolya- és Barát-utcán a souterrain az utca nivójában helyezendő el. Itt helyezendők el az irattár egy része, valamint a telepkamira céljaira szolgáló helyiségek és esetleg a szolgálakás.

A souterrain egyéb részeiben nyerjen még elhelyezést az igazgatósági fiókraktár, az I. építési osztály és a vonalfelügyezők anyagraktárai; továbbá az igazgatóság és a posta- és táviradahivatal raktárai, az épületben lévő tisztviselői és szolgálakásokhoz tartozó pinczék és a központi fűtés és szellőztetés elhelyezésére szolgáló kazánház, fa- és szénraktarak.

2. FÖLDSZINT.

A földszinten helyezendők el a posta- és táviradahivatal összes kezelési helyiségei és pedig:

a közönség terme, a levél- és kocsipostai küldemények, táviratok, nemkülönben a postautalványok felvételére szolgáló helyiségek olyképpen, hogy mindezen helyiségekhez a közönség kényelmesen hozzáférhessen.

A kezelési osztályokkal összefüggésben a földszinten helyezendők el a levél-posta speditió, a levélhordók és továbbítandó csomagok rendezésére szolgáló helyiségek, továbbá a házhoz kézbesítendő csomagoknak a kézbesítők szerint elkülönítendő fiúlkék (10—12) valamint a csomagraktár.

A földszinten helyezendők el a leadási tisztviselők részére egy kezelési terem, mely a posta átvételi helyiséggel s a csomagkézbesítőkkel áll összefüggésben, valamint a levélpostai-speditióval kapcsolatban egy hálószoba a tisztviselők részére.

A hivatal helyiségeitől elválasztva, de a közönség által könnyen hozzáférhető helyen tervezendő egy helyiség a táviratok és ajánlott levelek éjjeli feladása részére, továbbá a hivatalfőnök és helyettesének irodája, a hivatalfőnöki iroda és a hivatali pénztár helyiségei.

A földszinten nyerjen elhelyezést egy szolgáló (portás) lakás is, valamint a motorkocsi és biciklik befogadására szolgáló helyiség.

A közönség részére szolgáló teremnek oly elhelyezést kell nyernie, hogy a közönség úgy a kocsipostai, mint a levélpostai küldemények feladásához könnyen hozzáférhessen.

Ugyancsak ebből a teremből, vagy pedig más úton, de ne a kezelési helyiségen át kell, hogy a közönség hozzáférhessen a főnökhöz, a csomagraktárhoz, a leadási tisztviselőkhöz, a levélhordókhoz s a csomagkézbesítőkhöz.

A közönséget a kezelő tisztviselőktől elválasztó korláton 22—26 felvevő ablaknak (Schalter), valamint a fiókbérlők leveleinek beosztására szolgáló u. n. amerikai levélbeosztó szekrénynek kell elhelyezést találnia.

Az utalvány és postatakarékpénztár a hivatal pénztára közelében helyezendő el úgy, hogy a közönségnek szánt hely által egymástól elválasztva ne legyenek; a levélposta-felvétel a levélposta-speditióval az utóbbi a levélhordók helyiségeivel, a csomagok felvétele pedig a csomag-speditió helyiségeivel legyen közvetlen összeköttetésben. Gondoskodni kell arról, hogy a csomagok felvételére szolgáló helyiségbe az utcáról kézikocsival lehessen bejutni.

Közvetlen összeköttetéssel kell birni a posták átvételére szolgáló helyiségek egyrészt az udvarral, másrészt a csomagraktárral, a csomagkézbesítési raktárral s a vámkezeléssel. Szükséges továbbá, hogy a levél-speditióból s a csomag-speditióból az udvarra egymásnak, vagy más helyiségnek igénybevétele nélkül, használható közvetlen kijárat legyen.

A csomagkézbesítési raktár az udvar felé tervezendő, hogy a csomagoknak házhoz kézbesítését végző kocsikkal közvetlen összeköttetést nyerhessen.

Különös figyelem fordítandó egyrészt arra, hogy a közönség a kezelésre szánt helyiségek érintése és torlódás nélkül bonyolíthassa le még a legerősebb forgalom idején is összes ügyeit, másrészt arra, hogy a koci és levélposta felvételre szánt helyiségek a küldemények osztályozása és továbbítására szánt helyiségekkel közvetlen összefüggésben legyenek anélkül, hogy a küldeményeket a közönség részére fenntartott helyen kelljen keresztül vinni.

Különös gond fordítandó úgy a felvételre, mint a kezelésre és továbbításra szánt helyiségek nappali világítására és a légvonat elkerülésére is, valamint lehetőleg arra, hogy a táviratok és ajánlott küldemények éjjeli feladására szolgáló helyiség a közönség által könnyen hozzáférhető legyen, de a többi helyiségektől függetlenül nyerjen elhelyezést (pl. a levéltovábbító osztályban) úgy, hogy a posta- és táviradiahivatal többi helyiségei éjjelre elzárhatók legyenek.

Oly elrendezés, mely a csomagok kezelésénél, a csomagoknak lifttel való fel-leszállítását feltételezi, nem fogadható el.

A földszinti kezelési helyiségek minimális magassága szerkezettel együtt 5.40 méter, a közönség csarnoka 6 méter legyen.

3. AZ ELSŐ EMELET.

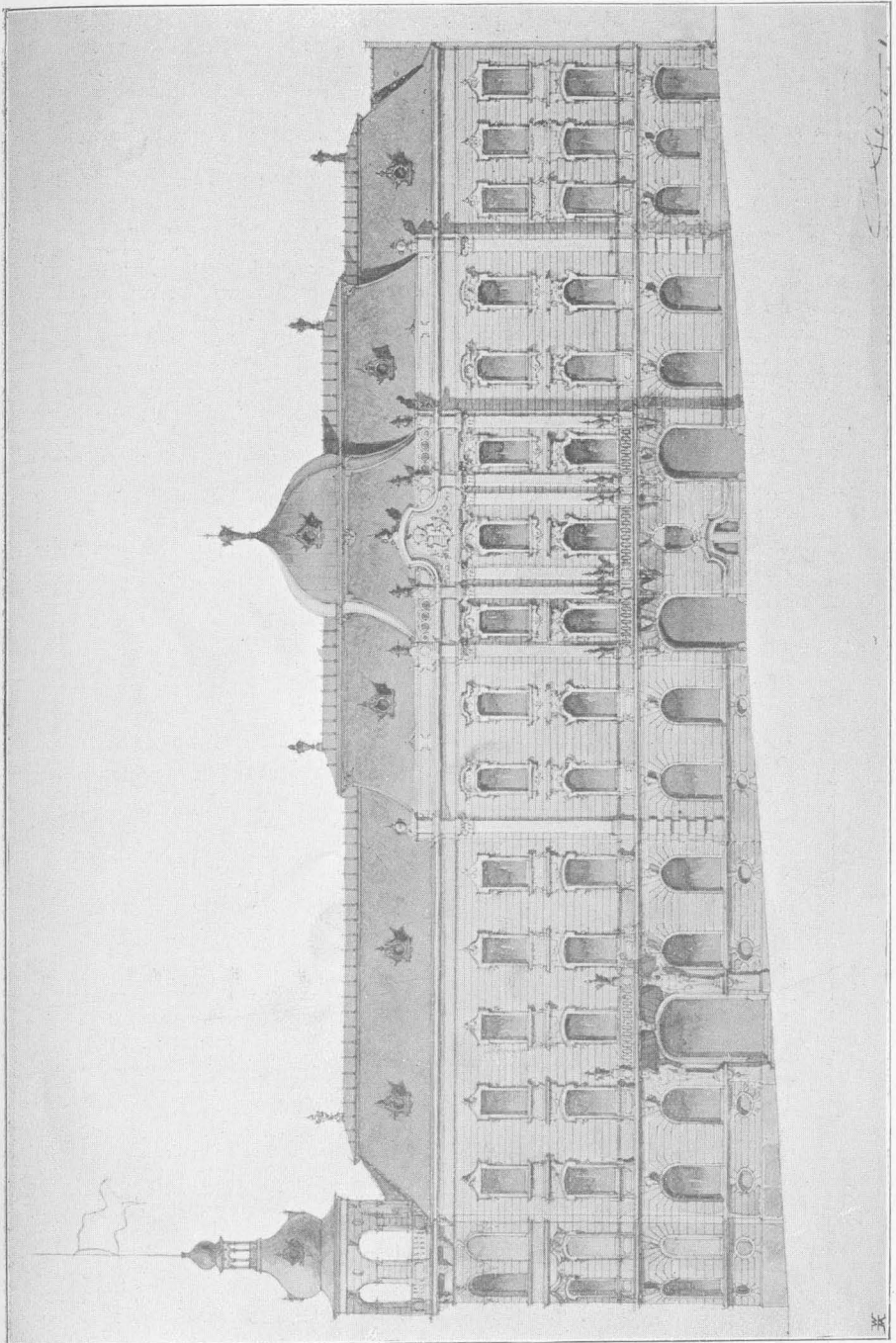
Az első emeleten nyerjen elhelyezést:

1. Az igazgatóság hivatalos helyiségeinek egy része, és pedig:
 - a) az igazgató irodája,
 - b) az igazgató helyettesének irodája,
 - c) a két irodának közös előszoba,
 - d) az igazgatósági pénztár és értékjegy-raktár,
 - e) az igazgatóság I. ügyosztálya (4 szoba),
 - f) az igazgatóság IV. ügyosztálya (7 szoba),
 - g) az igazgatósági számvivőség helyiségei (7 szoba),
 - h) az igazgatóság III. ügyosztálya (4 szoba),
 - i) a tanácskozási terem (egyuttal könyvtár),
 - k) szolgák részére 2 szoba.
2. Az igazgató lakása: 6 szoba, elő- és fürdőszoba, egyéb mellékhelyiségekkel.

4. A MÁSODIK EMELET.

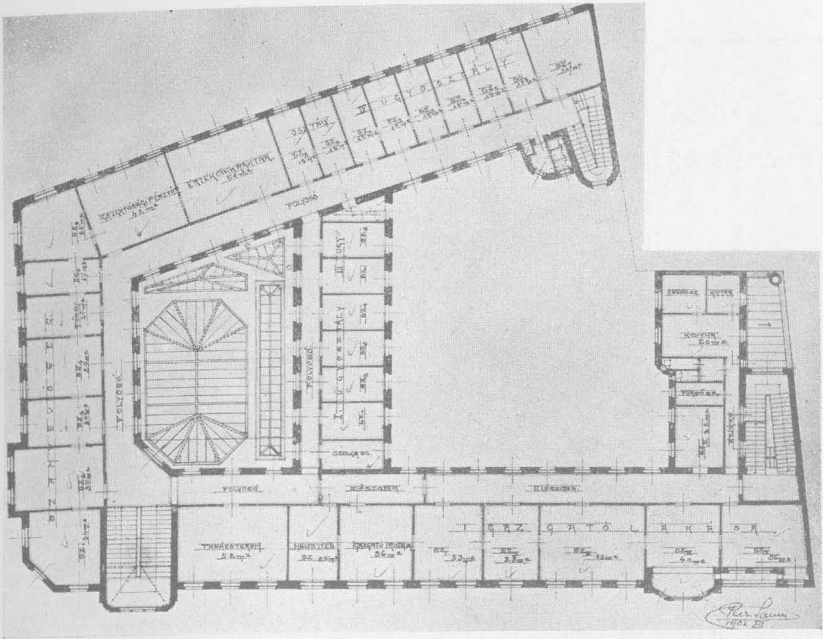
A második emeleten nyerjenek elhelyezést:

1. A táviró és távbeszélő kezelési helyiségek és pedig:
 - a) a táviradagépterem,
 - b) a Hughes gépek terme,
 - c) a vonalfelügyelet illetőleg táviradai osztályvezető szobája,

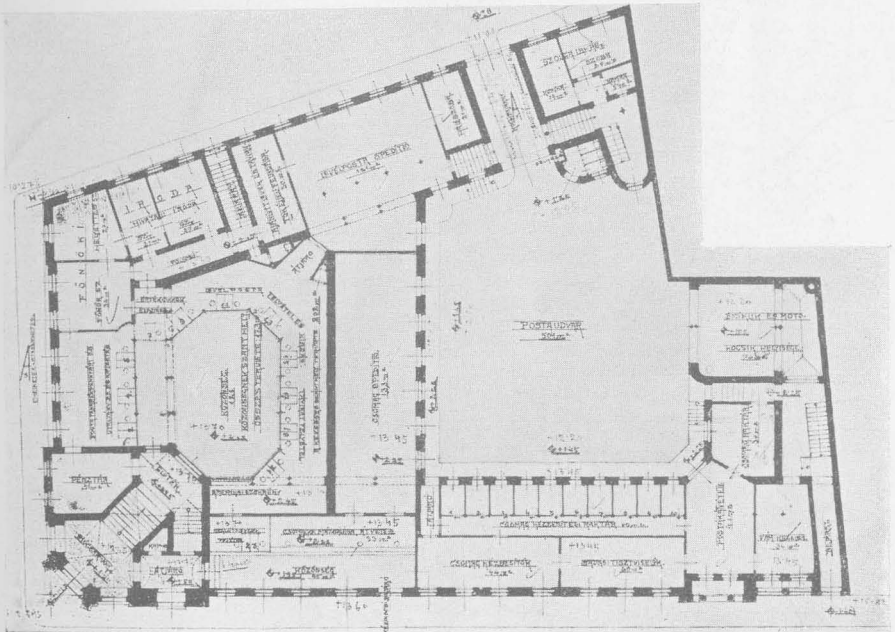


1. sz. I. dij.

Pártos Gyula Budapest.



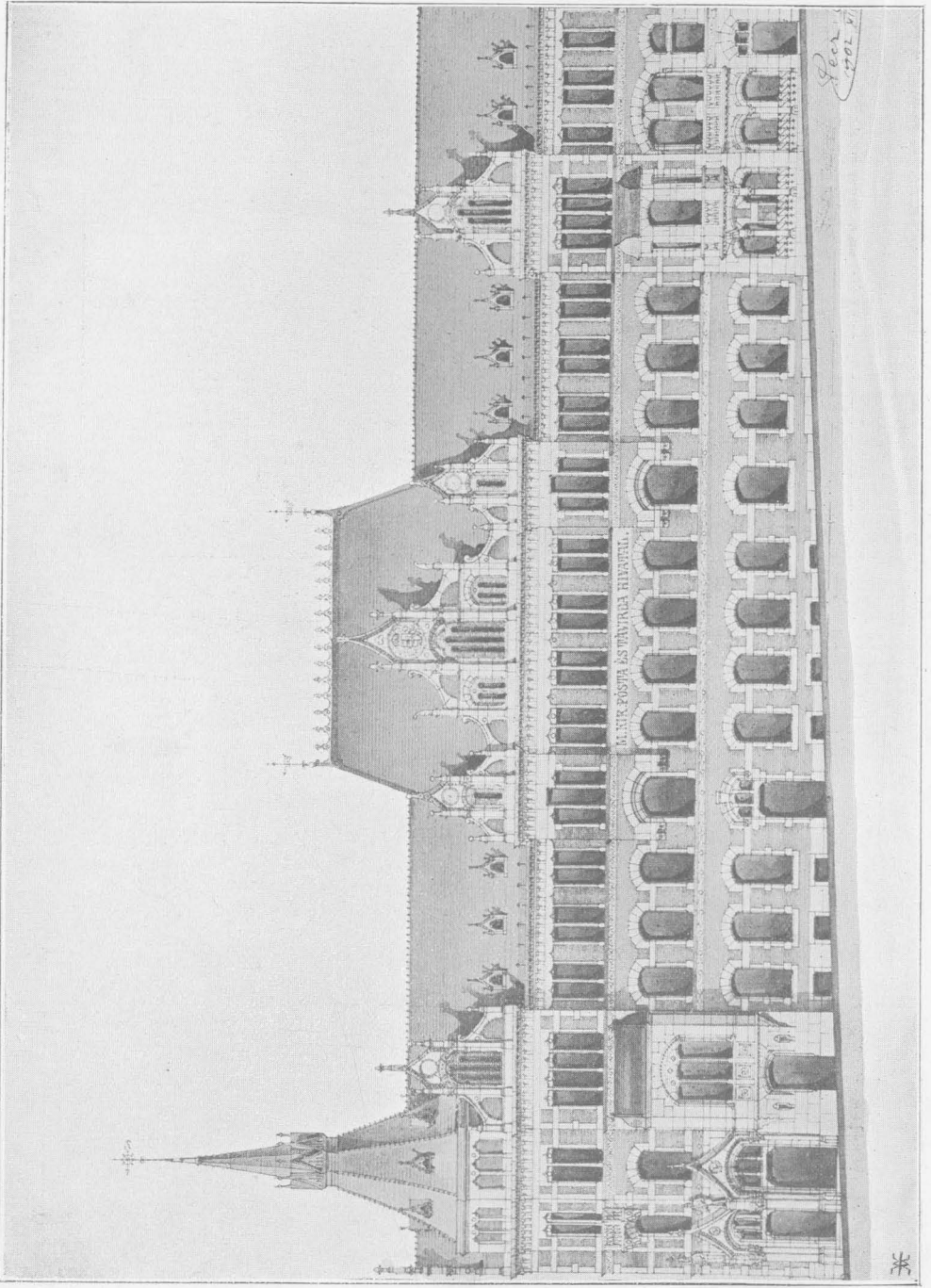
I. emeleti alaprajz.



2. sz. II. dj.

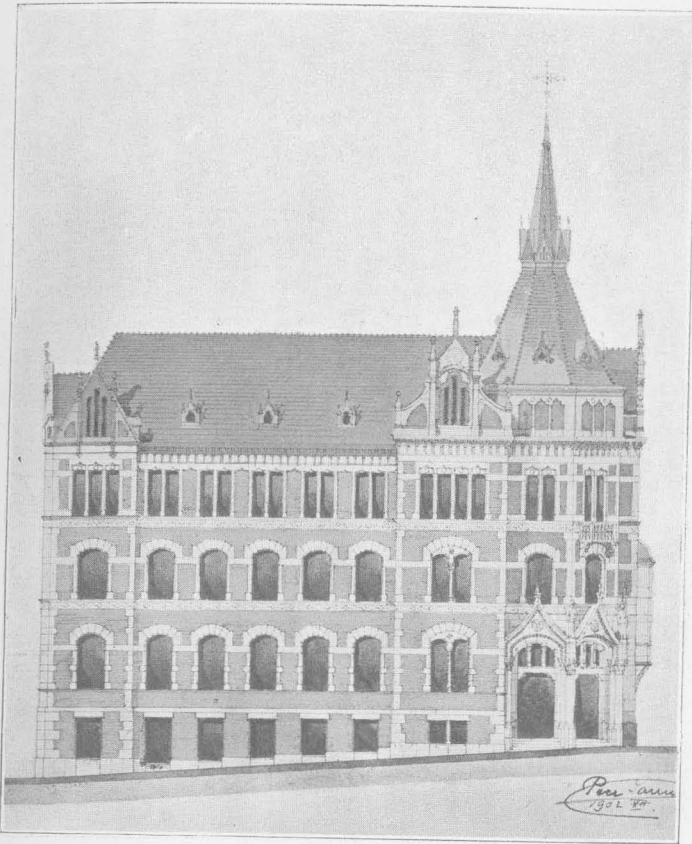
Földszinti alaprajz.

Pecz Samu Budapest.



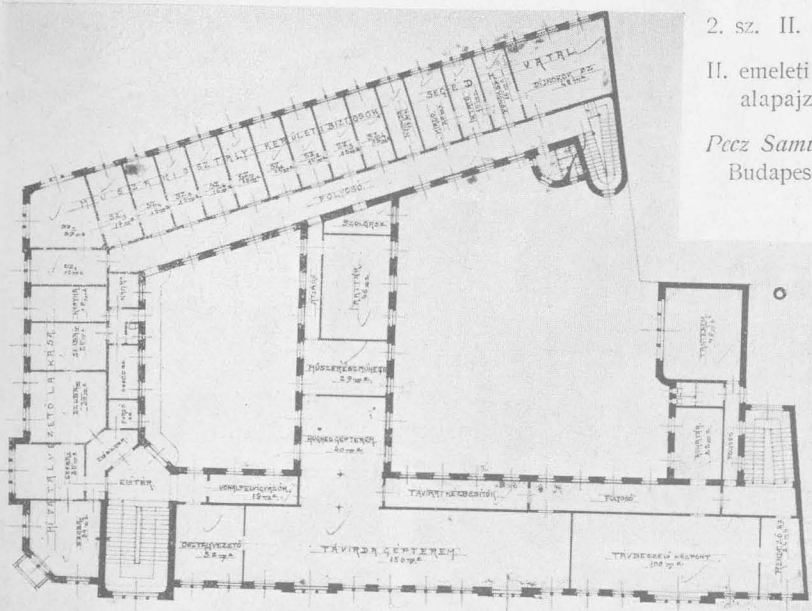
2. sz. II. dij.

Pecz Samu Budapest.

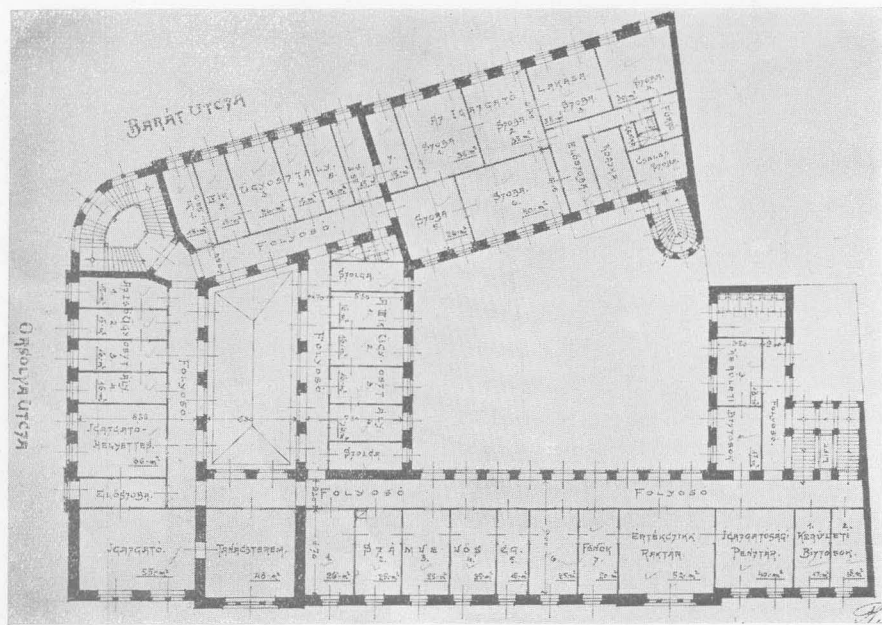


2. sz. II. dijj.
 II. emeleti
 alapajz.

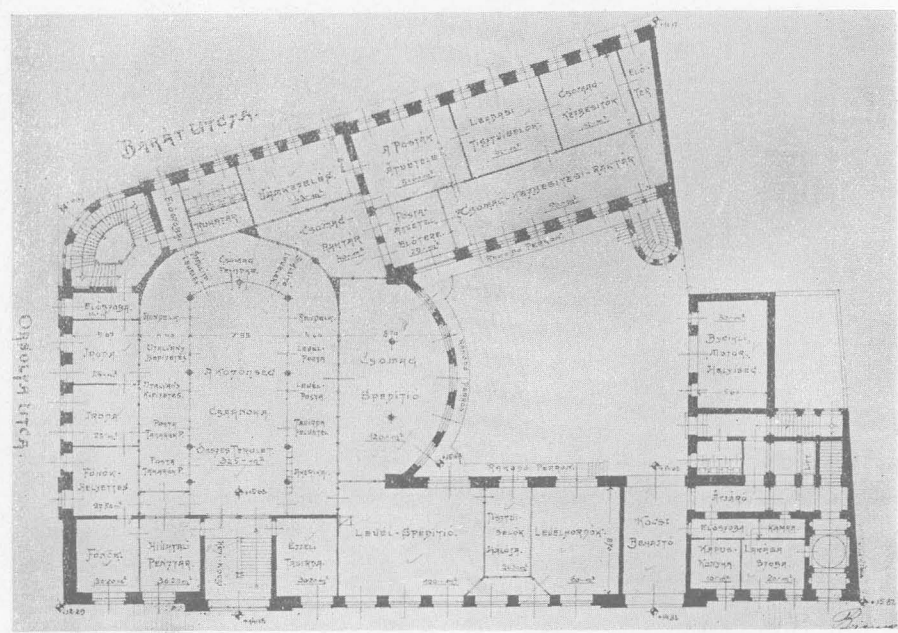
Pecz Samu,
 Budapest.



Pecz Samu
 1901. évi.

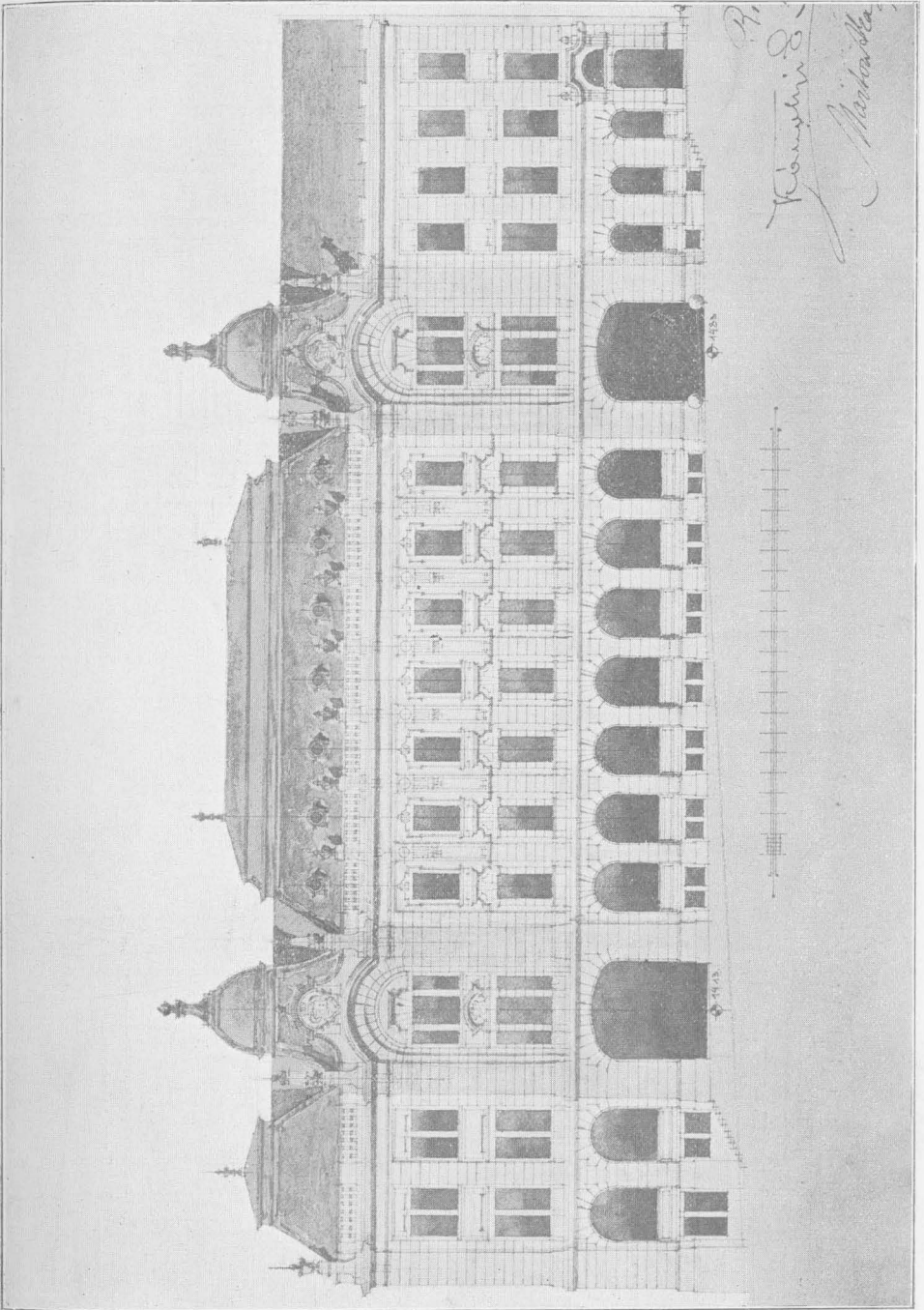


I. emeleti alaprajz.

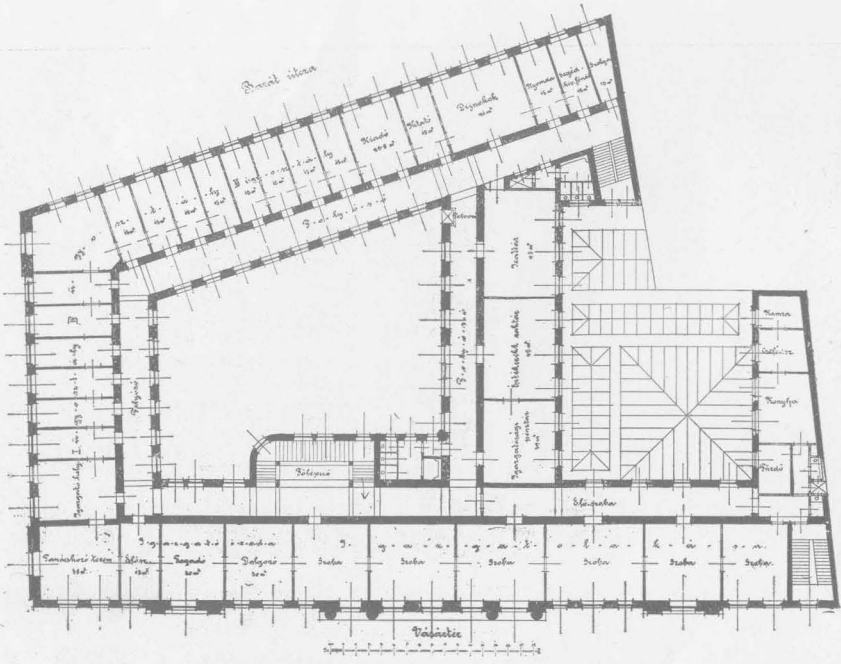


3. sz. III. dij. Földszinti alaprajz.

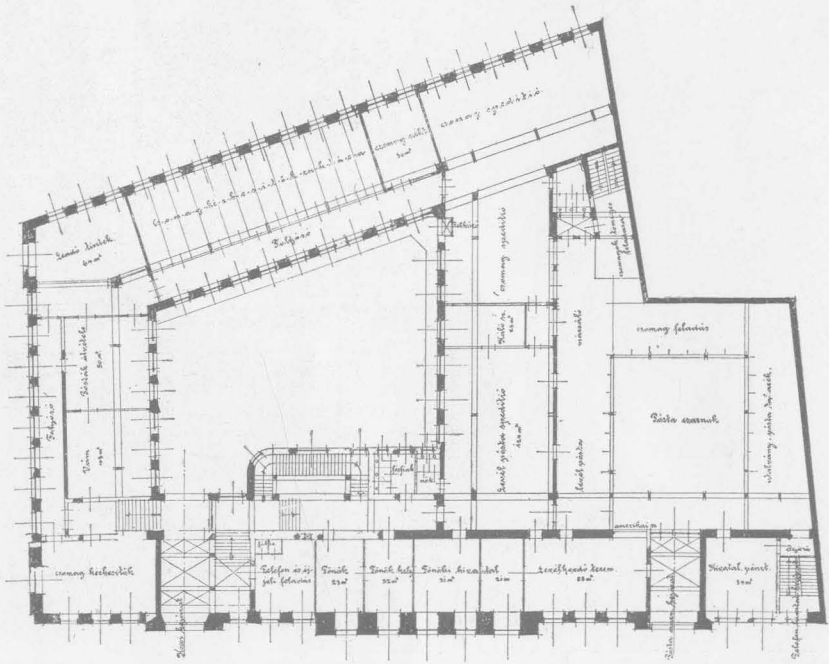
Marton, Károlyi, Riemer, Budapest.



P.
Károlyi
Munkácsy



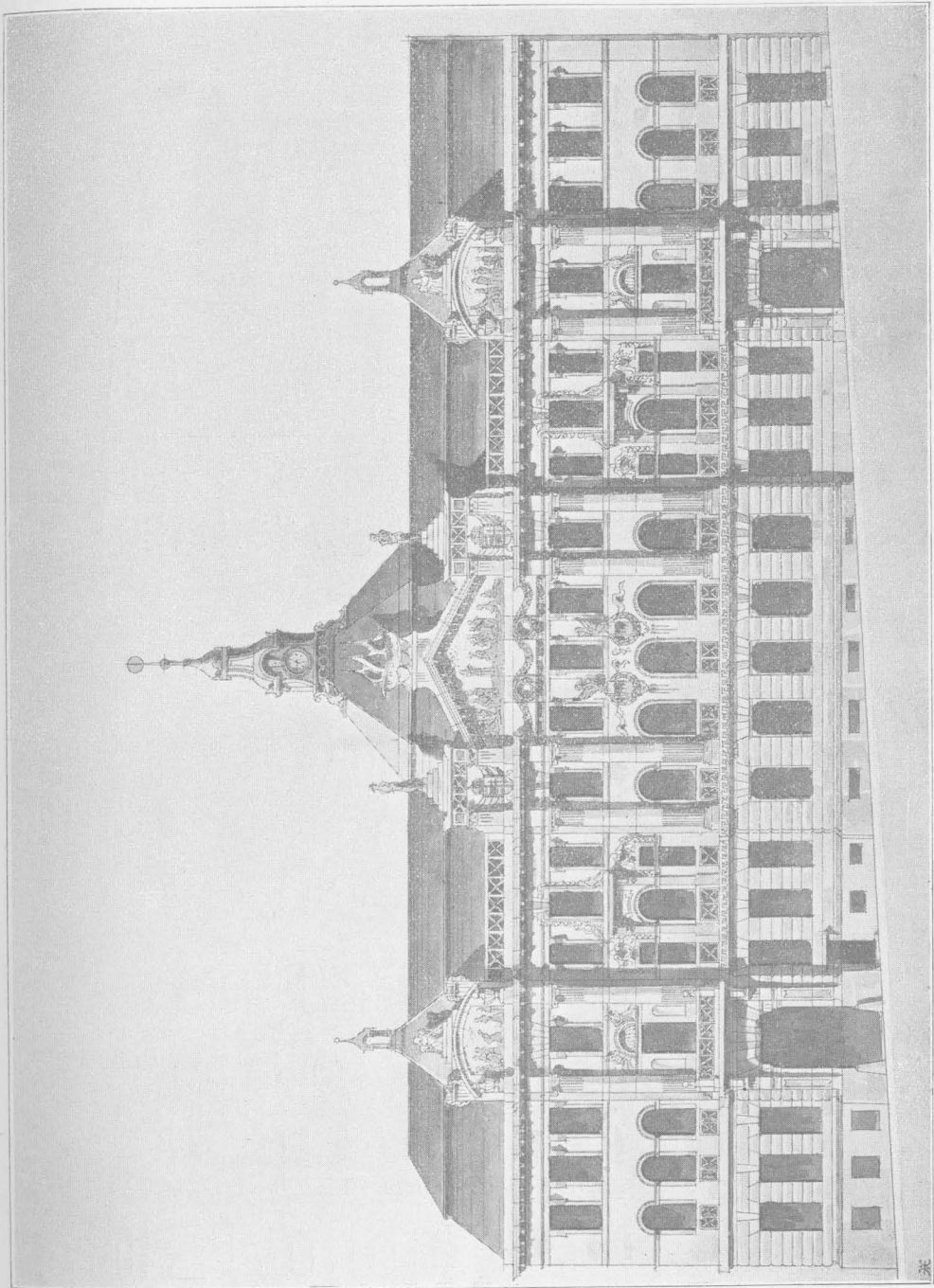
I. emeleti alaprajz.



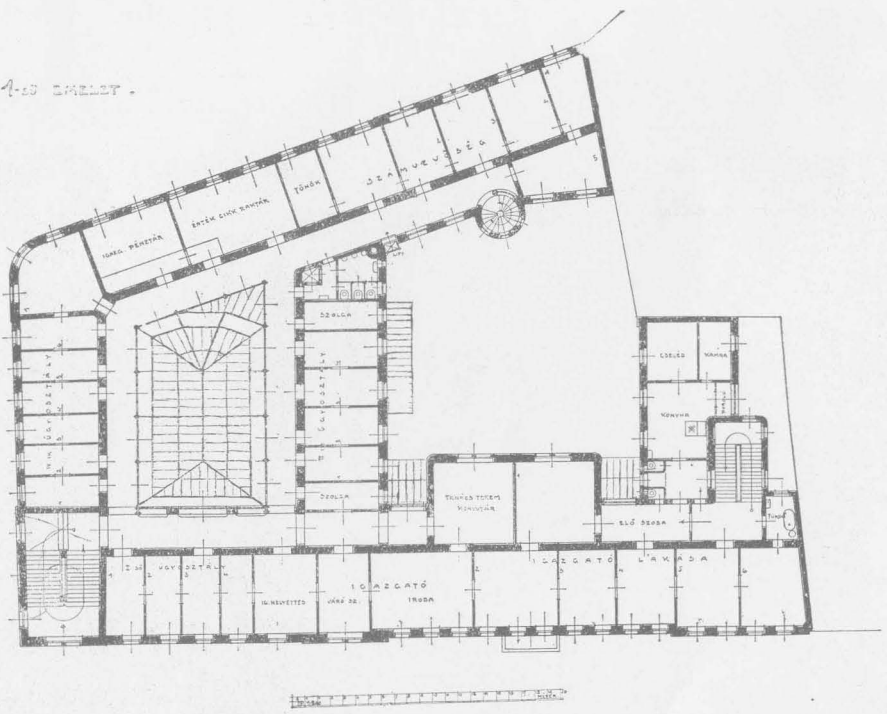
4. sz.

Földszinti alaprajz.

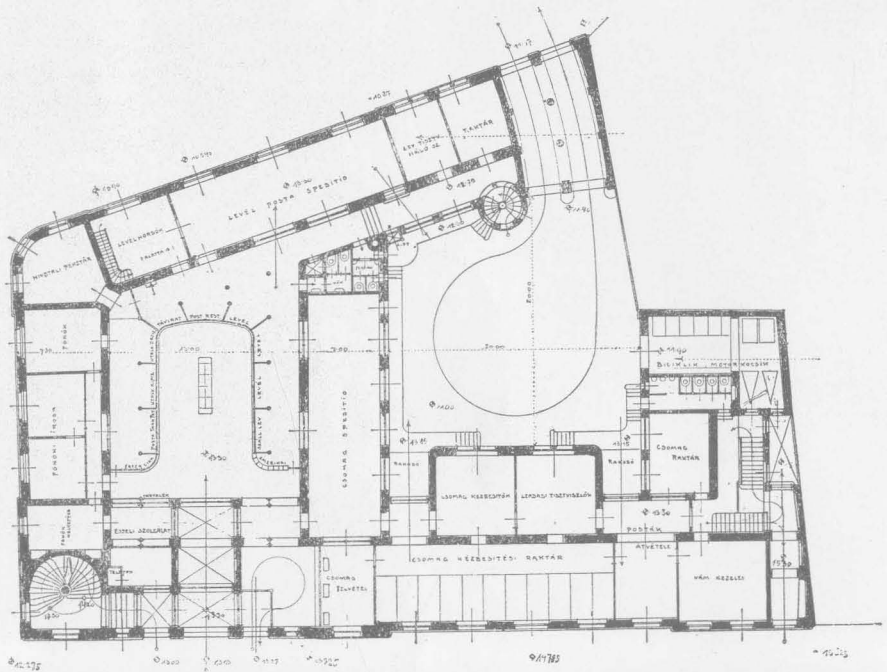
Balázs Ernő Budapest.



1-25 EMELET.

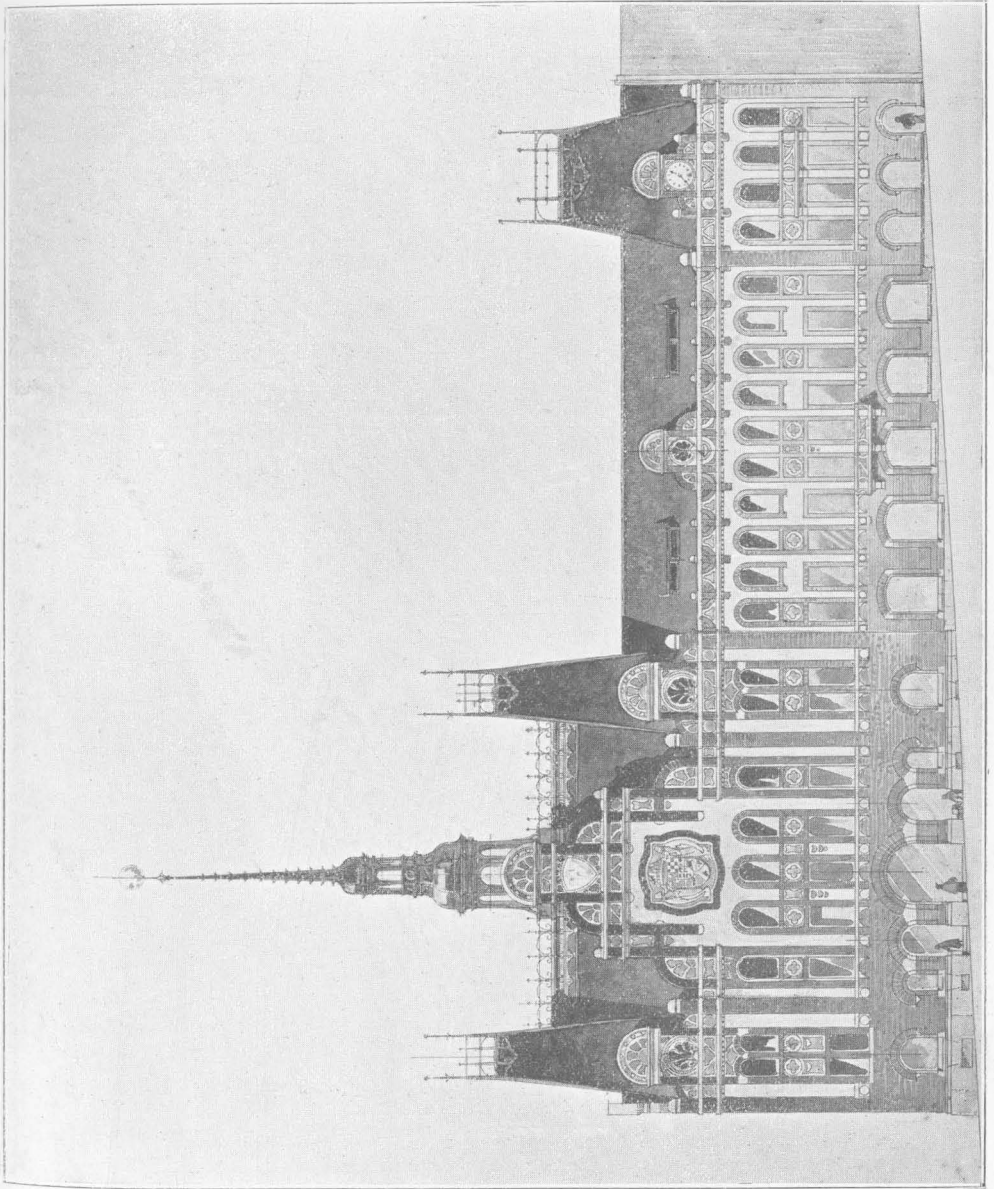


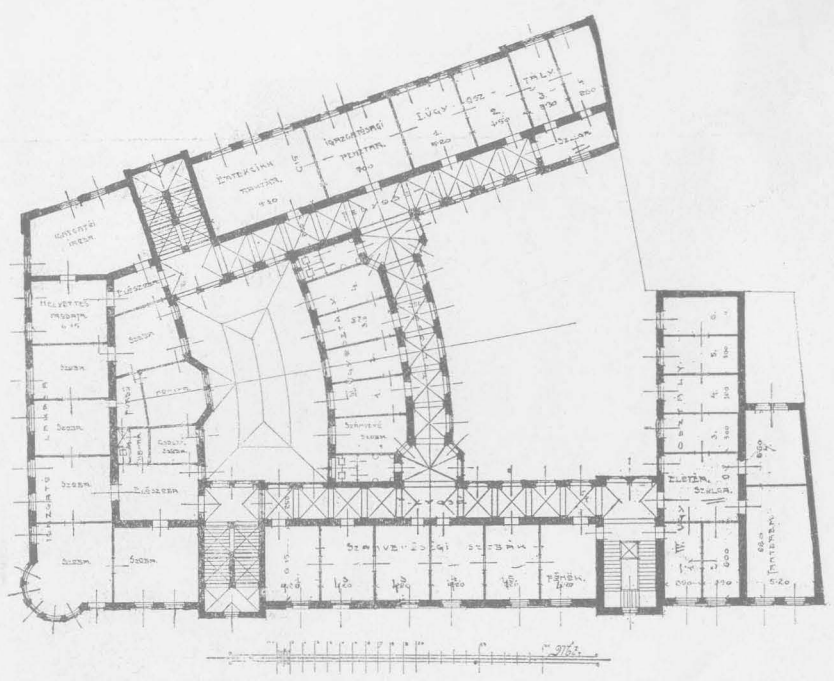
I. emeleti alaprajz.



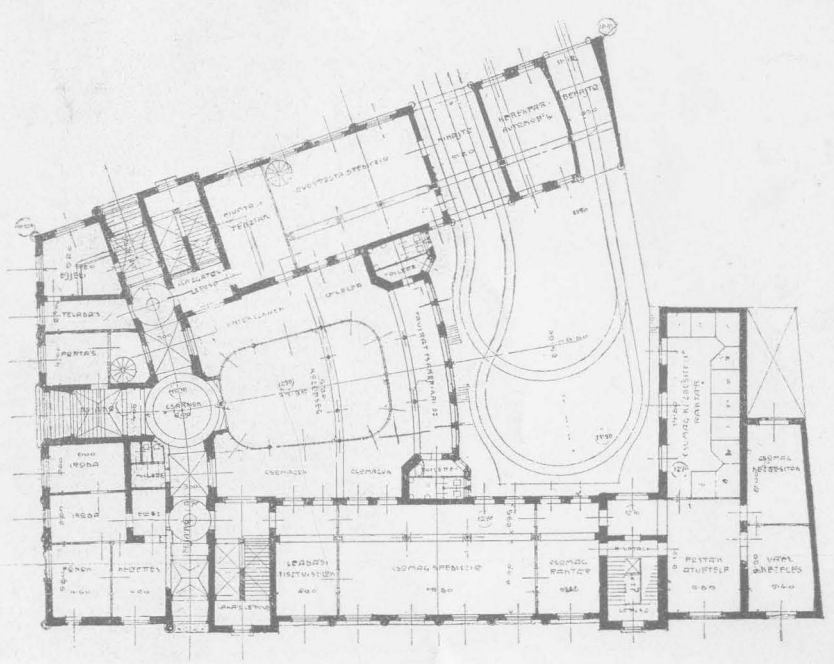
5. sz. Földszinti alaprajz.

Sándy Gyula és Förk Ernő Budapest.





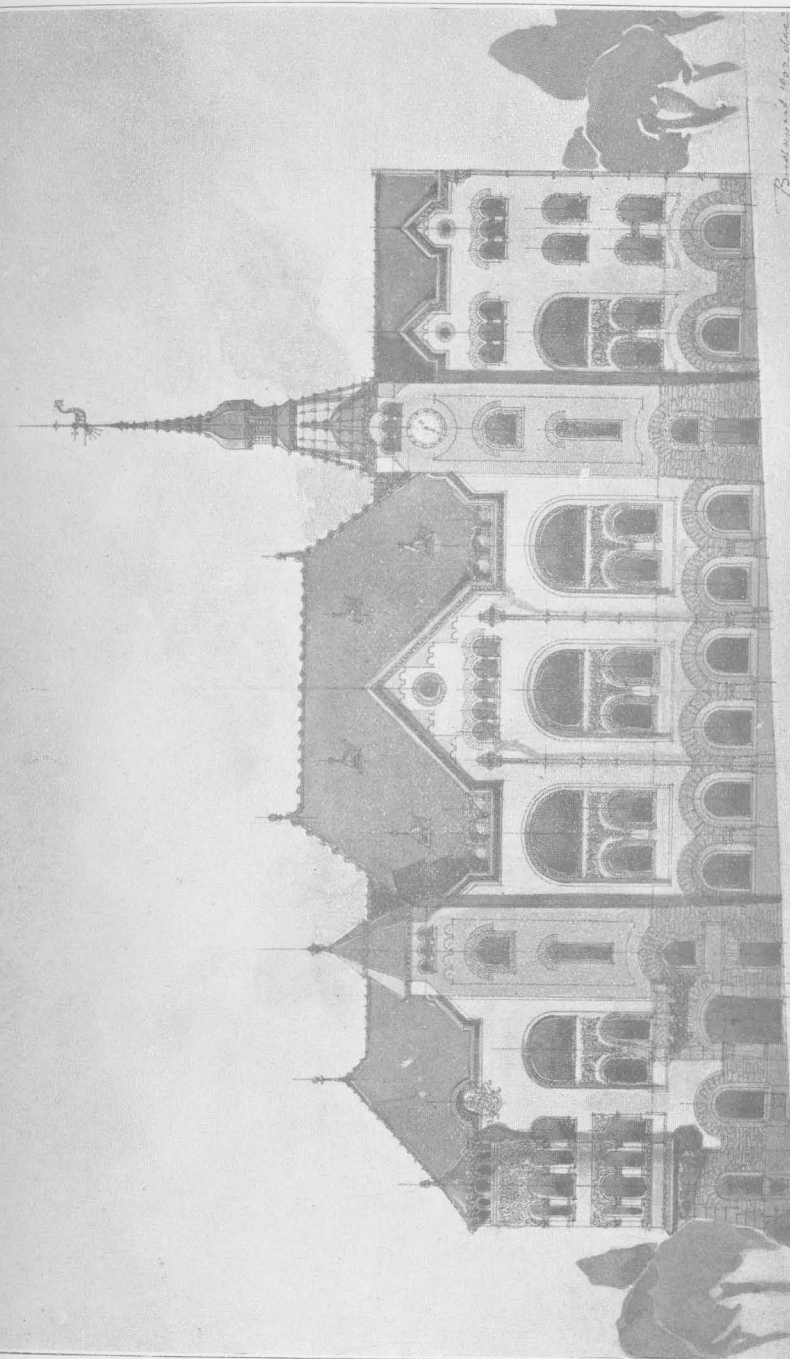
I. emeleti alaprajz.



0. sz. Földszinti alaprajz.

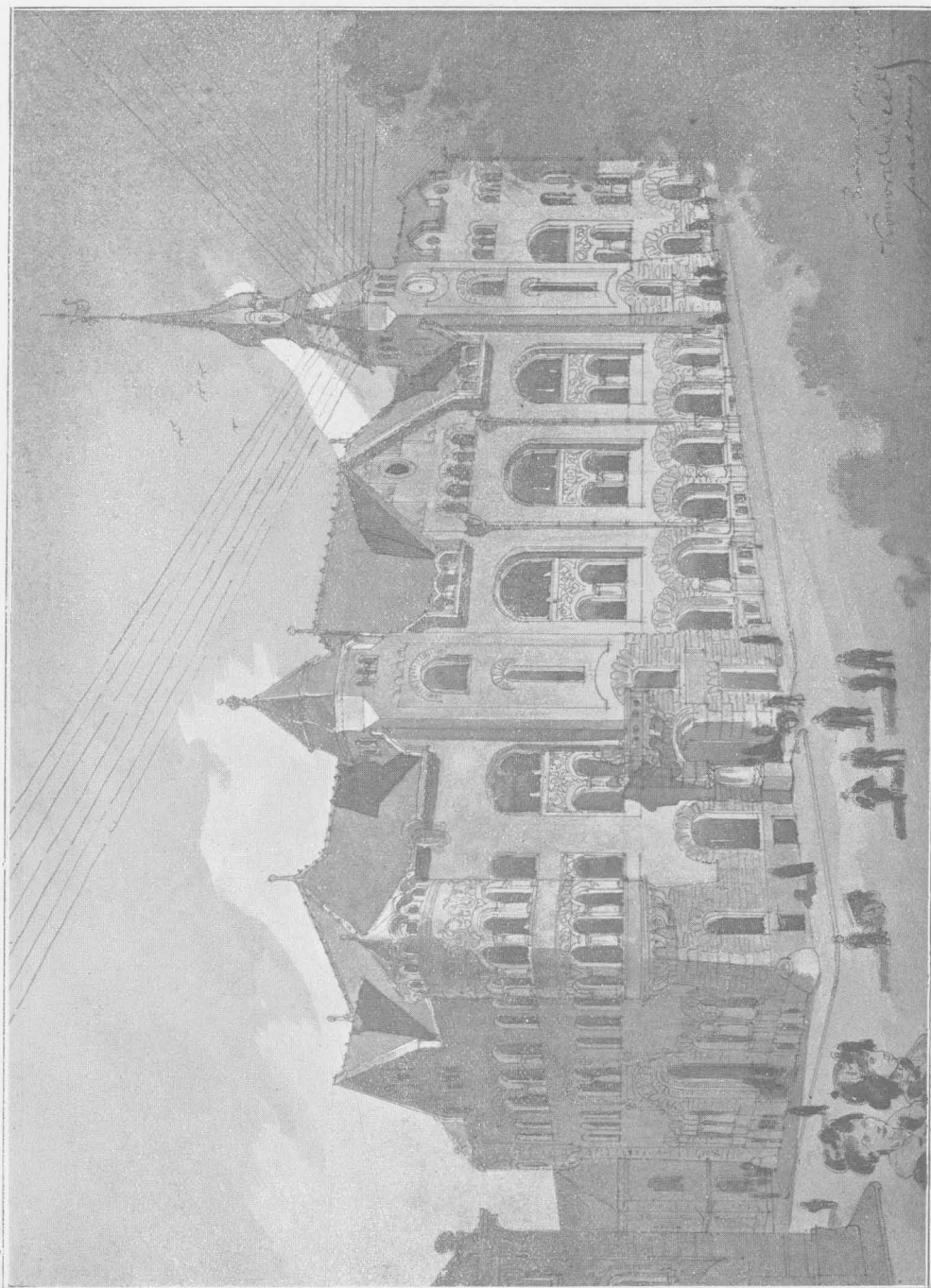
Komor Marcell és Jakab Dezső Budapest.

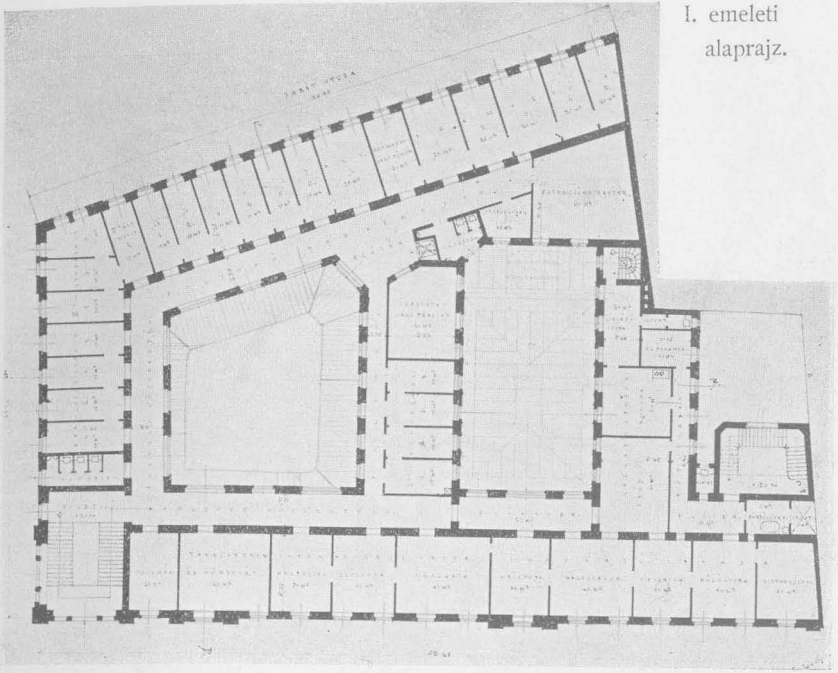
VÁSÁRTÉRI HOMLOKZAT.



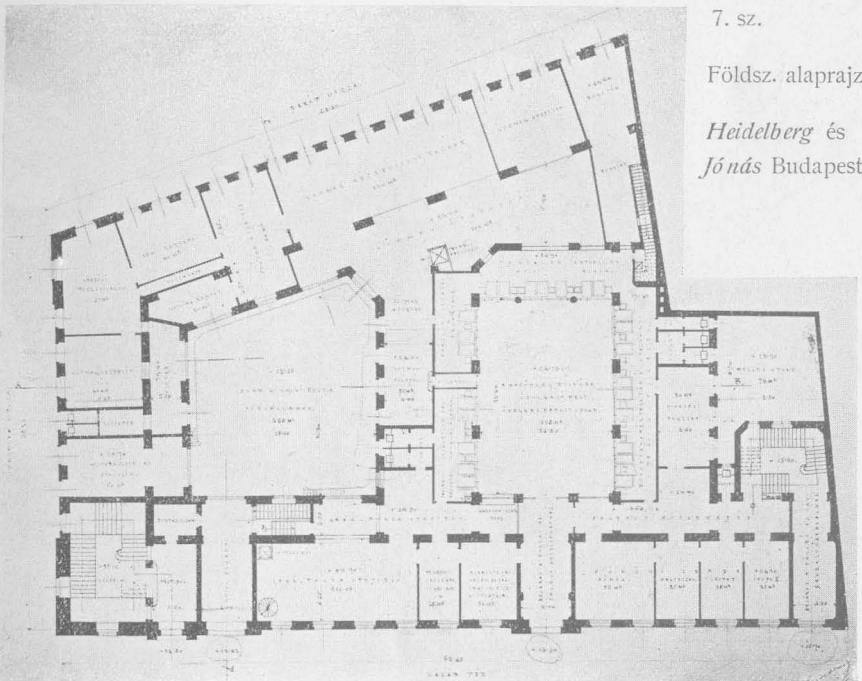
Budapest 1892. évi
 Tervező: Komor Marcell és
 Jakab Dezső



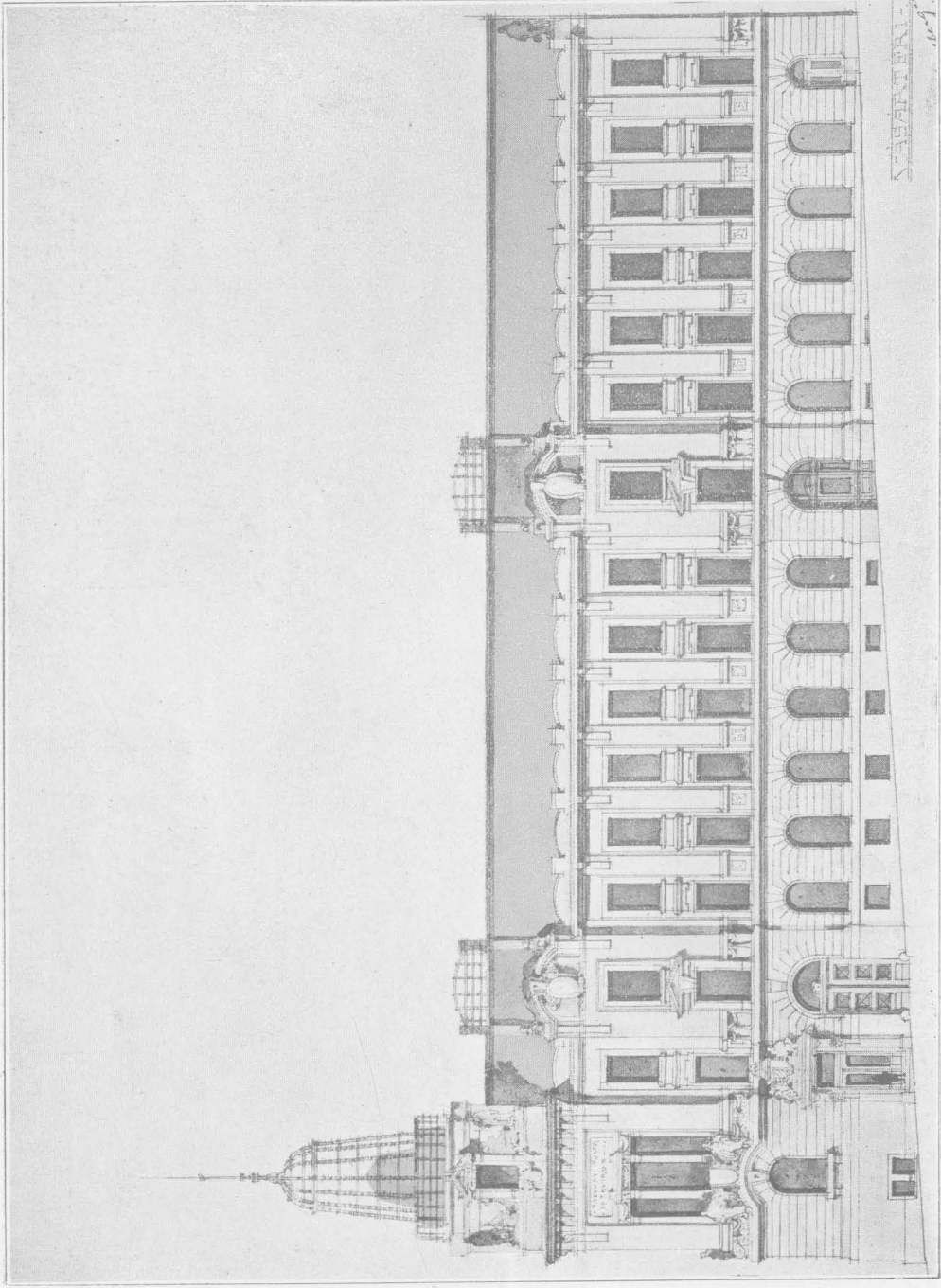


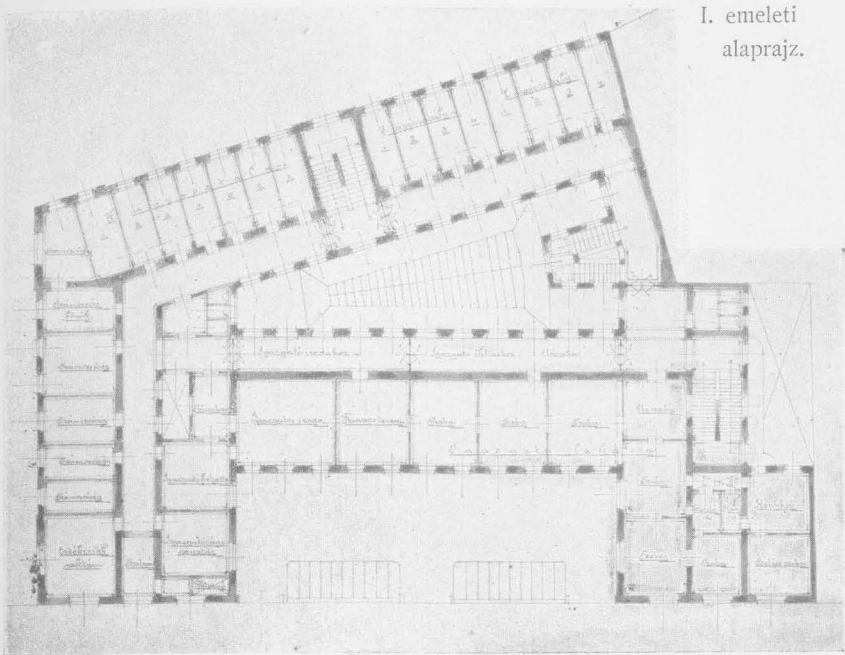


I. emeleti
 alaprajz.

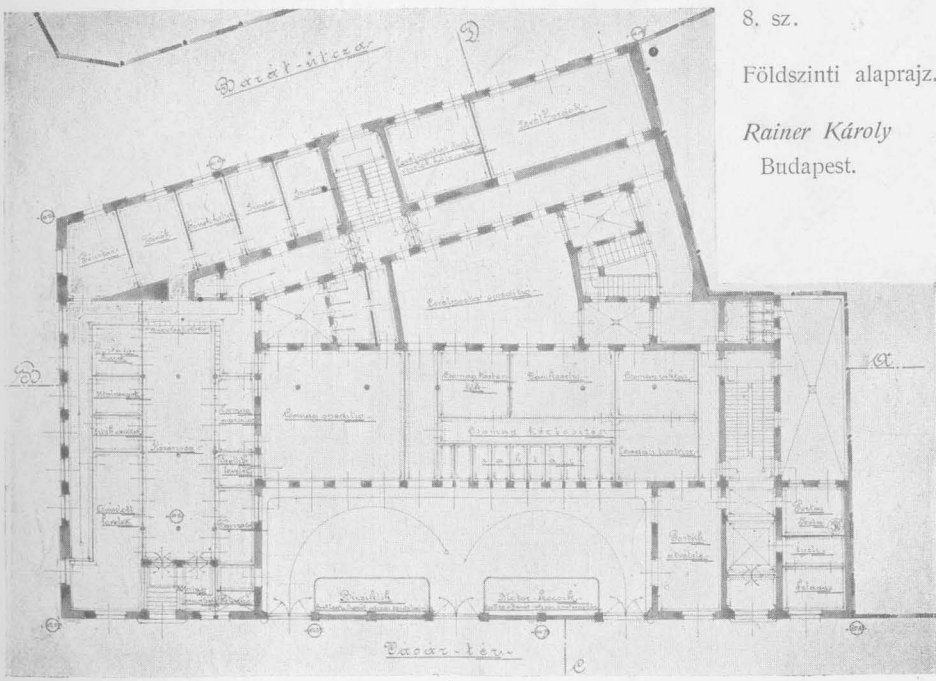


7. sz.
 Földsz. alaprajz.
 Heidelberg és
 Jónás Budapest.

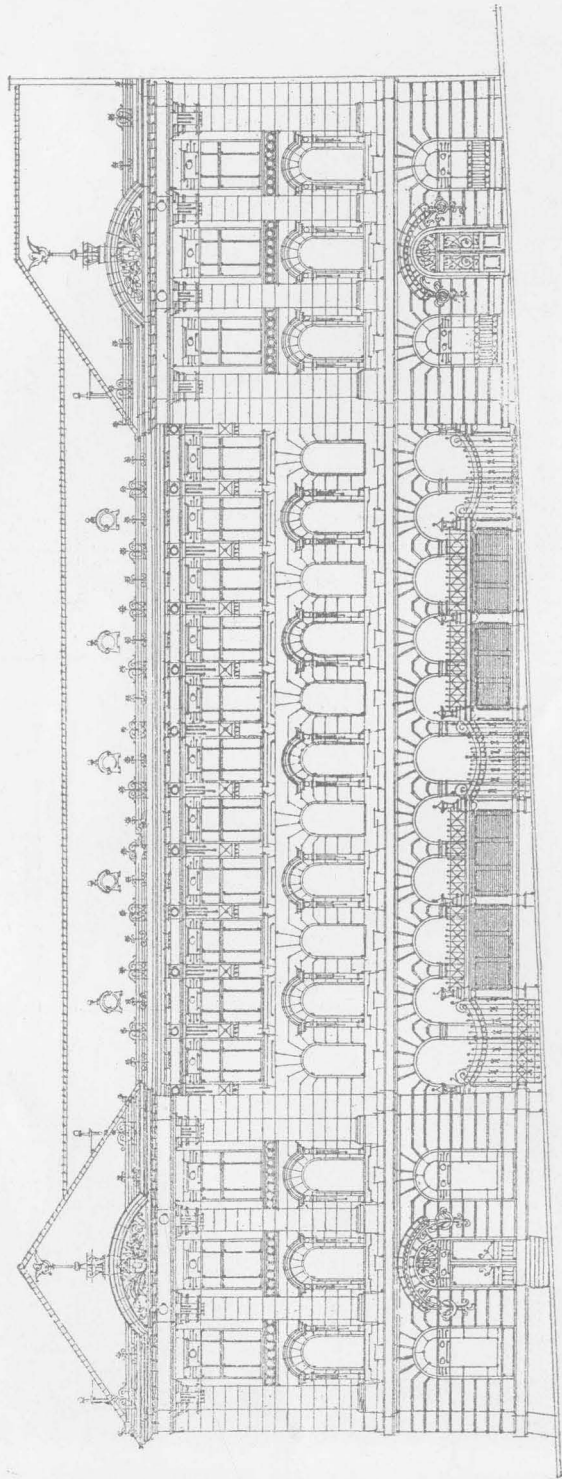


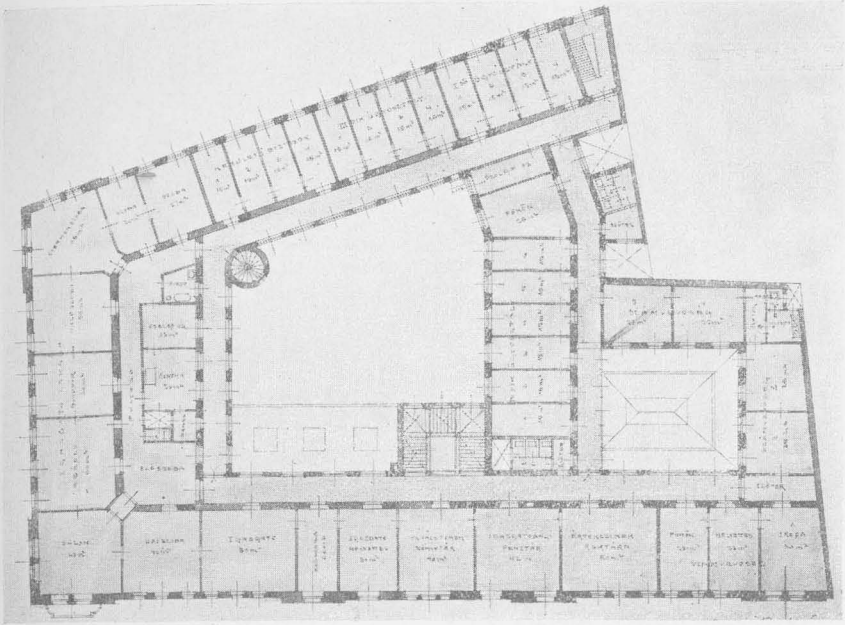


I. emeleti alaprajz.

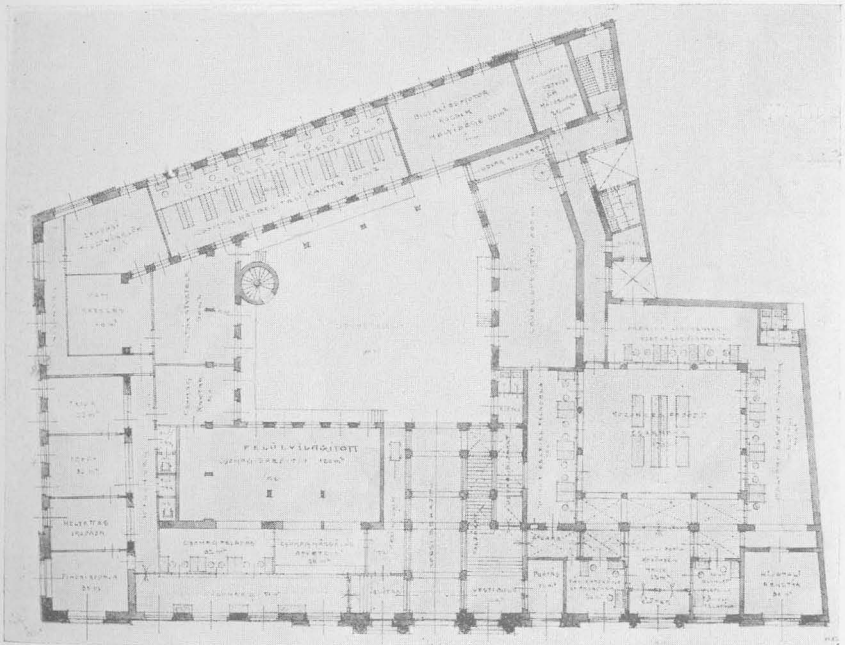


8. sz.
 Földszinti alaprajz.
 Rainer Károly
 Budapest.



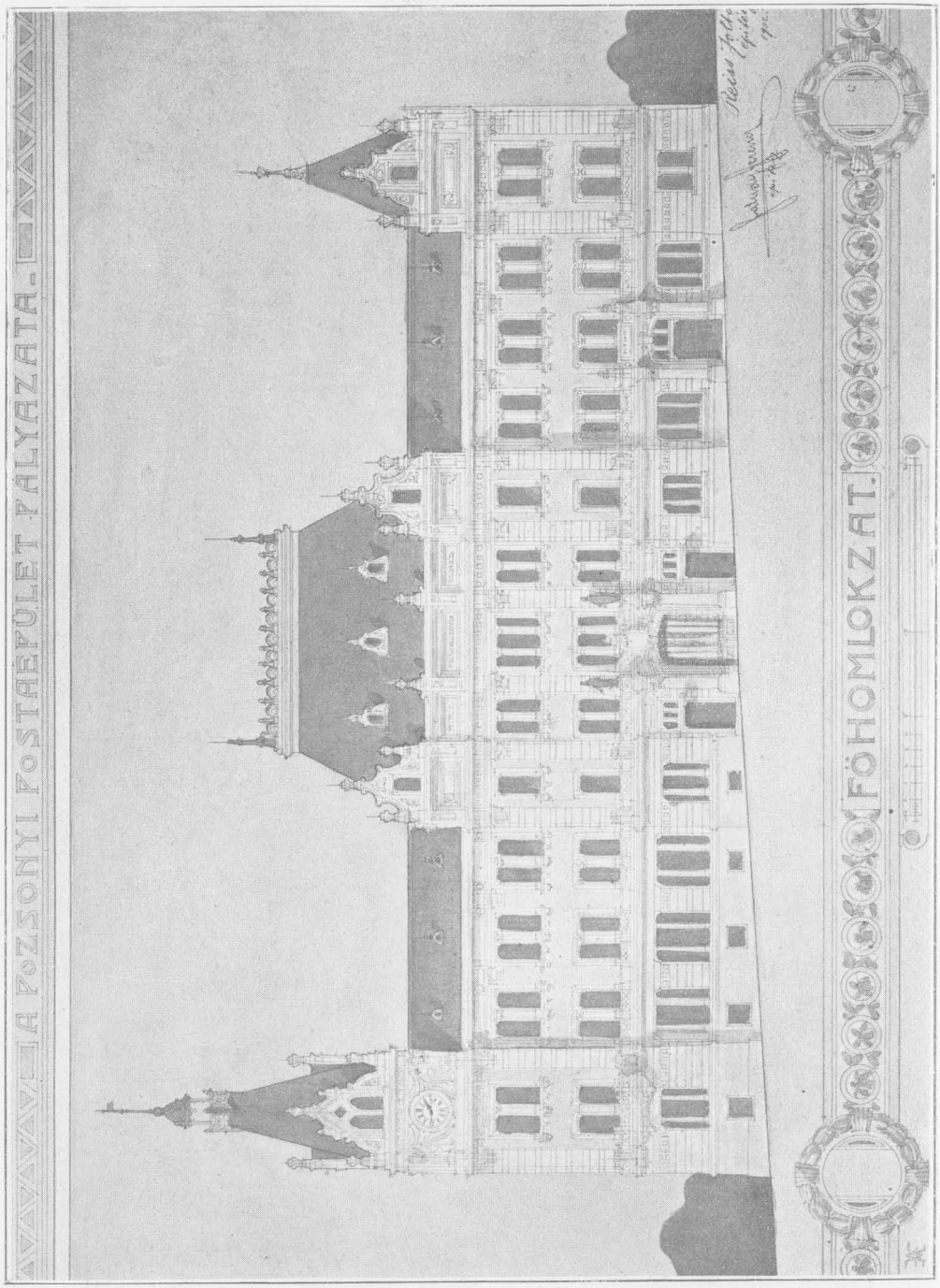


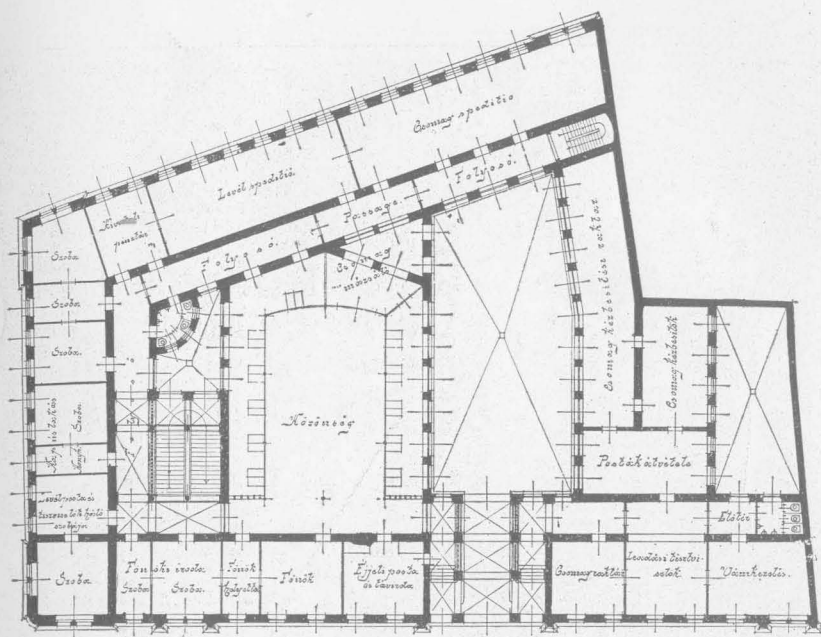
I. emeleti alaprajz.



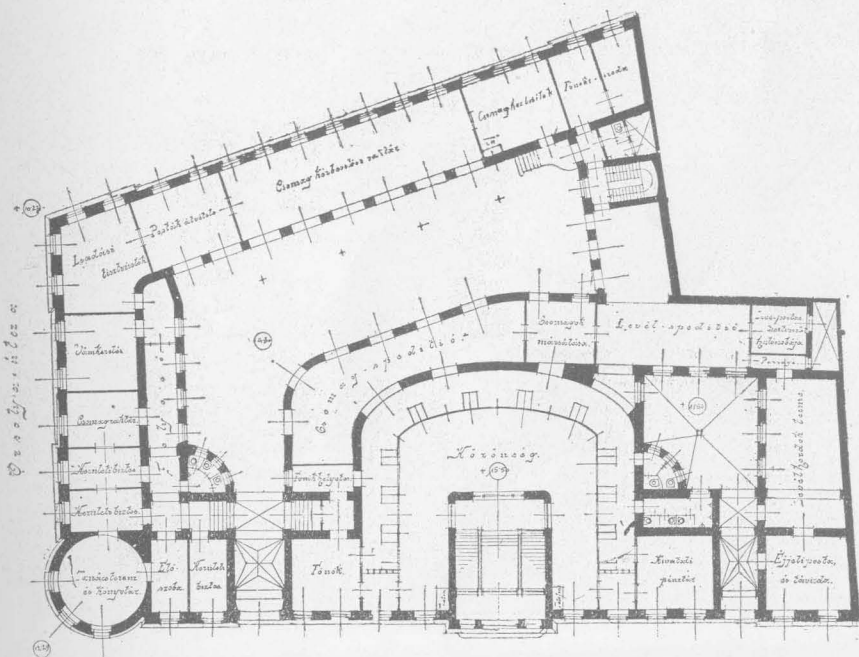
9. sz. Földszinti alaprajz.

Faludy Ferencz és Reiss Zoltán Budapest.





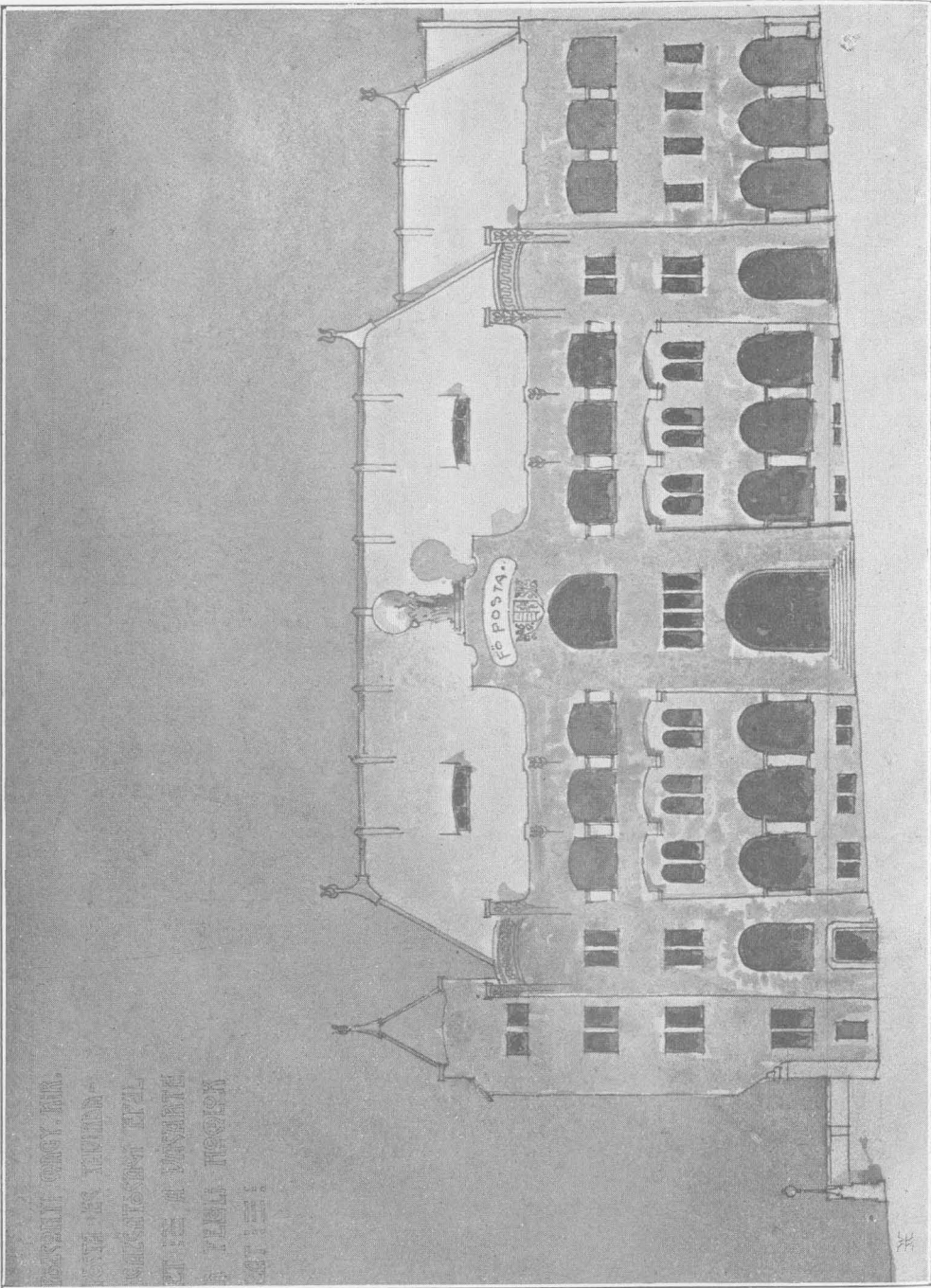
„C“ Földszinti alaprajz.



10. sz. „A“ Földszinti alaprajz.

Ifj. Nagy István és Löffler B. Budapest.





ÉPÍTŐI TÁRSASÁG. HIR.
KÖNYV ÉS IRATOK
KÖZVETLEN ÉS
KÖZVEZETLEN
KÖZÖSSÉGI ÉS
KÖZÖSSÉGI ÉS
KÖZÖSSÉGI ÉS

- d) a táviratkézbeseítők helyisége,
 - e) a táviradahivatal személyzete részére ruhatár, mely esetleg közös lehet a távbeszélő központ személyzete részére tervezendő ruhatárral,
 - f) a távbeszélő központ terme,
 - g) a távbeszélő rendező szoba, melynek közvetlenül a távbeszélő központ mellett kell feküdnie,
 - h) a műszerész műhelye,
 - i) egy tanterem a távirada kiadó és segédtiszti tanfolyamok részére,
 - k) szolgák részére egy szoba;
2. az igazgatóság másik részének elhelyezésére szolgáló helyiségek és pedig:
- a) az igazgatóság műszaki osztályának helyiségei (7 szoba),
 - b) a kerületi biztosok helyiségei (4 szoba),
 - c) a segédhivatal (díjnokok, kiadó, iktató és irattár részére) valamint a segédhivatali főnök, a nyomda és raktárak részére szükséges helyiségek.
 - d) a tábori posta- és táviró hivatalok szerelvényeinek raktára.
3. egy hivatalvezetői lakás (4 szoba, elő- és fürdőszoba és mellékhelyiségek.) Gondoskodni kell az igazgatóság egyes ügyosztálya közötti könnyű közlekedésről.

4. Az épületben, a számvevőség és az igazgatósági értékek-raktár közelében az udvarral, kocsival is hozzáférhető, körülbelül 3 métermázsa emelő képesű teherfelvonó, a táviratok felvételi helyisége és távirada gépterem között pedig a táviratoknak a gépterembe juttatására szolgáló, akár légnyomású, akár más szerkezetű felvonó tervezendő.

Az I. és II. emelet helyiségeinek minimális magassága 4,5 méter szerkezetel együtt.

Az épületben elhelyezett hivatalos helyiségek közötti könnyű közlekedés végett megfelelő méretű és világítású, fűthető folyosók, minden emeleten megfelelő helyen és számban árnyékszékek, végül pedig kényelmi, forgalmi és tűzbiztonsági szempontból megfelelő számú lépcsők tervezendők.

A bíralati jegyzőkönyvből.

1. PÁRTOS GYULA építész.

Az alaprajzi főelrendezés építészeti szempontból elég tetszetős és világos, mert az épület sulypontja, a csarnok fejleszthető módon lett alakítva, előnyös a Barát-utca sarkán tervezett második bejárat. — A telek tulságos mérvben történt beépítése folytán keletkezett udvar ki nem elégítő méretei miatt, valamint a telek lejtési viszonyainak nem előnyösen történt kiegyenlítése folytán, a kocsiközlekedés megfelelő lebonyolítása akadályba ütközik.

Nem előnyös, hogy a csomagspeditió meg lett osztva; a levélspeditióból nincs közvetlen kijáró az udvarra; a csomagraktár és csomagkézbeseítők helyisége nem eléggé világos; I. emeleten a számvevőség és folyosó egy része sötét, valamint a folyosók egy része szűk; ellenben az emeletben elhelyezett hivatalos helyiségek és a lakások elrendezése a követelményeknek megfelelnek.

Tervező a telek megadott határaitól némileg eltért, mely eltérés azonban a terv elrendezésére lényeges befolyással nem bír.

A homlokzat kiképzése a helyi viszonyoknak és az épület rendeltetésének megfelelően lett tervezve.

2. PECZ SAMU építész.

Alakilag a tervezet megfelelő. A munkálat a homlokzatok kiképzése és az alaprajz főelrendezése tekintetében egyaránt szerencsés. Hiányként felemlítendő azonban elsősorban az, hogy a főlépcső, illetőleg főbejárat elrendezése ugy szépséget, mint célszerűséget szempontból nem egészen kedvező, mert tekintve azt, hogy az emeletre való közlekedésre jobbra ezen főlépcső szolgálja, annak előtere pedig, mely egyúttal a csarnok előtere is, a forgalom kedvező lebonyolítására nem volna elegendő.

A melléklépcsők a lakások szolgazemélyezetein kívül a tisztviselők által is használatnának, mi nem kedvező.

A földszinti főnöki helyiségek elrendezésénél czélszerűbb lett volna, ha azok nem külön bejárat segítségével, hanem közvetlenül a csarnokból lettek volna megközelíthetők. A csomagraktár távol esik a leadási tisztviselők helyiségétől, a lift pedig az értékcikk-raktártól és számvevőségétől; árnyékszékekről kellőképp gondoskodva nem lett. A csarnok felülvilágító szerkezete tekintetében szebben fejleszthető alakítás lett volna kívánatos. A földszinti padló szintjének 13,45 m-re történt tervezése folytán egy néhány földszinti helyiség padlója az utcajárda alá esik, mely hiányon tervező aknáknak elrendezésével iparkodott segíteni, ezzel összefüggően az udvari lejtmerési viszonyai sem nyertek kedvező alakítást.

A lakásoknál észrevétel tárgyát képezi, hogy az igazgatói helyiségnél a hatodik udvari szoba kicsiny, a hivatalvezető lakásának az Orsolya-utczára történő elhelyezése pedig nem megfelelő, egyrészt mert távol esik a melléklépcsőtől, másrészt pedig, mert az árnyékszék és egyéb mocsok vizek levezetésére szükséges csövek elhelyezése e helyütt kedvezően nem eszközölhető; kedvezőtlen az is, hogy a hivatalvezető lakásánál a cselédség az előszobához csakis a nyitott folyosón, vagy a szobákon át juthat.

A programm követelményeivel szemben néhány helyiség területe kisebb; a beépített egész terület, illetve köbtartalom összege, részben e miatt főleg azonban az alaprajz czélszerű elrendezése folytán csak 30300 m³-t tesz ki, miert is az építési összeg a rendelkezési összegnél jóval kisebb.

3. MARTON, KÁROLYI és RIEMER építészek.

Alakilag a pályázati feltételekkel egyezik. Az alaprajzi fődispositiója a szolgálat szempontjából, valamint a főbb helyiségek építészeti elrendezése tekintetében elég sikerült és egyes alárendeltebb természetű hiányoktól eltekintve, de hiányként felemlítve a földszinti árnyékszékek utczára történt elhelyezését, a csomagkézbesítési raktár rövidségét, Barát-utczai szárny tulságos mélységét, valamint néhány egy ablakos hivatalos szoba keskenységét, az emeleti hivatalos helyiségek némelyikének a megkívántnál kisebb területét és azt, hogy az igazgatói lakás két szobája a postaudvarra nyílik: a munkálat egészben véve a feladat komoly és elég sikeres tanulmányozását láttatja.

Felesleges volt az alaprajzi elrendezésnek dicsegetreméltó megoldását a vásártéri utczai niveauznak oly nagyobb mérvű módosításával kapcsolatba hozni, mely az egész térnek költséges rendezését vonná maga után, az Orsolya-utczában a járda szintjének módosítása pedig szükségtelen.

Ugyancsak elég kedvezőnek kell jelezni a főhomlokzat alakítását, az oldalhomlokzatok tömegelosztása azonban kedvezőbben lett volna eszközölendő.

A beépített köbtartalom 35,288 m³, tehát a rendelkezésre álló költség keretében létesíthető.

4. BALÁZS ERNŐ építész.

Ezen tervnek alaprajzi dispositiója szerint a csarnok a telek jobb sarkában van elhelyezve, minek folytán a többi Vásártéri-utczai részben elhelyezett kezelési helyiségekkel a szükségesnél kisebb érintkezési felület áll rendelkezésére; ennek következtében a főnöki helyiségek a csarnokból a közönség által nem közelíthetők meg. Nem megfelelő, hogy a leadó tisztviselők és a posták átvétele a csomagraktártól és a csomag-kézbesítők helyisége a csomag-kézbesítő raktártól távol esik. A levélposta-speditió részben sötét; a kocsibejáró mellé tervezett gyalogbejáró, mely a főlépcsőhöz is vezet nem fogadható el, mert egyrészt az utcáról csak a kocsibejárón közelíthető meg, másrészt pedig, mivel a 2,35 metres niveaux különbség miatt a tervezettnél több lépcsőre volna szükség, mi a közlekedés kényelmét nem szolgálja.

Hasonlóképpen kényelmetlen hosszú karja miatt a főlépcső is. A tömeges csomagfeladás tervezett módja, a tetemes niveau-különbség miatt sem fogadható el.

A munkálat egyéb fogyatkozásain el lehet tekinteni, mert a Barát-utczai homlokzat hiánya miatt, ezen tervezet mint alakilag meg nem felelő, figyelembe nem vehető.

5. SÁNDY GYULA és FÖRK ERNŐ építészek.

Ezen alakilag megfelelő munka egészben véve, kellő szakavatottsággal és es elég tetszetősen készült. Sajnos azonban, hogy az alaprajzi földispositió folytán egyes épületrészekben váltakozóan tervezett földszinti padlómagasság folytán, főleg azonban a csomagkézbesítési raktárnak, valamint a posták átvételi helyiségeinek az udvarról tervezett meg nem felelő összeköttetése, és a csomagkézbesítés, valamint a csomag speditiónak közös perronja miatt, a szolgálat alkalmas lebonyolítása lehetetlenné van téve. A fő- és melléklépeső földszinti kiképzése, illetve hozzáférhetősége kedvezőbben lett volna alakítandó. A távbeszélő teremnek a Chaluppa-féle telken történt elhelyezése programellenes. A homlokzati kiképzés egyes tulzásoktól eltekintve megfelelő.

6. LECHNER ÖDÖN és LEITERSDORFER BÉLA műépítők.

Az alaprajzi elrendezés formailag igen tetszetős, mert aránylag tágas udvar mellett elegendő nagyságu és megfelelően fejleszthető csarnok nyeretett. A földispositiónak a földszinti padlóra vonatkozó megállapítása nem fogadható el, mert a tervezett csarnok-bejárat csakis akkor volna lehetséges, ha az utczai járda a tervezők által megadotti módon, tehát önkényesen módosíthatnák; e mellett a földszinti padolat az épület Vásártérfelöli jobb szárnyában 2-90 m.-re jutna az utczai járda szintje alá, mi nem fogadható el már azért sem, mert ily dispositió mellett tervezők ezen helyiségek kellő megvilágíthatásáról sem gondoskodhattak. A tervezett kocsibejáró tényleges niveau-különbözetek folytán szükségessé tenné, hogy a kapualjban mintegy 1-20 m. magas emelkedés létesüljön, mi tekintve a kapualj 10 m.-res hosszát, 120‰ emelkedést tesz ki: ez pedig teherforgalomra nem alkalmas.

Kezelési szempontból nem megfelelő, hogy a csarnokban az Orsolya-utczai részre eső feladási osztályokból csakis a közönség részére fentartott helyen át továbbítható az anyag az illető speditióba; továbbá, hogy a posták átvétele távol esik a leadási tisztviselők helyiségétől, mely utóbbihoz a közönség nem férhet hozzá. A földszinten a csomagraktár, bicykli-raktár levélpostaspeditió területe kisebb a programmban felvett méretnél; a lift távol esik az értékek raktártól; a távbeszélő-terem elhelyezése a tervezett felülvilágító okvetlenül megkívánja, mely felülvilágító azonban a tervezett tetőidom és homlokzati kiképzés folytán a behavazás elől nem volna megóvható és így céljának nem felelne meg. A csarnok körül tervezett árnyékszék szükek s azok egy részének kellő világításáról és szellőztetéséről, valamint a földszinten kapus-lakásról gondoskodva nincsen. Egy árnyékszék-csoportnak az utczára történt elhelyezése nem megfelelő. Megemlítendő az is, hogy az alaprajznak fentebb dicsért elrendezése, csakis a Vásártéri járdavonalnak már fentebb említett önkényes módosításával, valamint azzal volt elérhető, hogy az Orsolya-utczai határvonal szintén oly mérvben lett módosítva, hogy az utcza területéből elfoglalva, ezenkívül ugyanitt a fölépcső nyughelye részére még 1-30 m.-re az utczára kinyuioi erkélyszerű kiképzés is tervezetett; ezen eltérések az alaprajzi megoldással elválaszthatatlan szerves kapcsolatban állanak. A most leirt eljárás egyrészt programellenes, másrészt pedig a fennálló helyi építési szabályrendeletekkel ellenkezésben állván: minek folytán a munkálat figyelembe nem vehető.

7. KOMOR MARCZELL és JAKAB DEZSŐ építészek.

Alakilag a tervezet megfelelő. Ezen különben igen tetszetősen kidolgozott munkálatban a kezelés szempontjából el nem fogadható, hogy a helyiségek földszinten a telek egyik oldalán tulságosan lettek összehalmozva, minek következményeképp mindenekelőtt azon felette hátrányos körülmény jelentkezik, hogy a helyiség egy része sötét, továbbá, hogy a csomagspeditió, közvetlen kapcsolatban az udvarral, megfelelő módon nem éretett el. A helyiségeknek mondott összehalmozása egyébként az épület szerkezetében is hátrányosan jelentkezik, mert az emelet-sorok megoldása szerves szervezeti kapcsolatba nem volt hozható a földszinti elrendezéssel. A lakások beosztásánál nem helyeseltető, hogy hivatalos

helyiségek lettek a lakásokba beékelve, illetve kapcsolatba hozva; továbbá hiány, hogy a távirdagépterem, Hughes terem, távbeszélő központ és mellékhelyiségei tulságosan megosztva tervezettek és az egymásközi érintkezést megnehezíti az is, hogy a folyosó ruhatár céljaira van lefoglalva. Nem megfelelő a lift elhelyezése, mert az udvarról közvetlenül kocsikkal meg nem közelíthető és távol esik az értékcikk raktártól; ugyancsak hiányos, hogy a földszinten a csomag kézbesítési raktárnál a megkívánt 20·0 m. minimális hossz helyett, csak 14·80 m. áll rendelkezésre, de ezenkívül még több helyiségnek mérete is a megkívántnál kisebb. Felemlítendő még azon hátrány is, hogy a földszinti padlónak \pm 12·70-re történt elhelyezése folytán egyes földszinti helyiségek padlója mintegy 3·0 m.-rel jutnak az utcái járda alá; továbbá, hogy az épület 8 bejáratral tervezetett mi is tulságos.

A beépített köbtartalom 34.260 m³ tehát a rendelkezésre álló költség keretén belül létesíthető.

8. HEIDELBERG és JÓNÁS műépítészek.

Ezen alakilag megfelelő tervezet építészeti szempontból elég tetszetősen lett megoldva, a mennyiben a csarnok megfelelő fejlesztésre alkalmas formát nyert; a helyiségek csoportosítása és a teleknek tulságos méretben történt beépítése, postai kezelés szempontjából azonban kevésbé sikeres eredményre vezetett; így a postaudvar kicsiny és a kocsiközlekedésre ennek folytán teljesen alkalmazatlan; a csomag speditió nagyobb részben sötét és csak egy nyílással bír az udvarra és pedig az udvar ugyanazon sarkában, melyben közvetlen szomszédságában a kézbesítő raktár egyetlen egy nyílása van ugyanazon udvar felé tervezve, miáltal több kocsinak egyidőben való be- illetve kirakodása lehetetlenné van téve. — Miután a csomagok kezelése a postaszolgáltatnak egyik legfontosabb ága, és e részben a terv elfogadható megoldást nem nyújt, a munkálat többi hiányainak részletes felsorolása mellőzhetőnek mutatkozik.

9. RAINER KÁROLY építész.

A tervezett alaprajzi elrendezés, melyszerint a Vásártér felőli oldalon az egyik postaudvar kerítéssel volna elválasztva, nem szerencsés ötlet, mert szépészeti és városrendészeti szempontból kívánatosabbnak mutatkozik, a kocsitudart nem az épület főhomlokzatára, hanem az épület belsejébe helyezni el; a tervezett udvar területe különben sem megfelelő. Főhiánya a tervezetnek továbbá az is, hogy a főcsarnok egy része sötét és hogy néhány fontosabb kezelési helyiség a szolgálat szempontjából szükséges kapcsolatot nélkülözi; így a levélspeditió messze esik a levélfeladástól, a főnöki helyiségek, pénztár és levélhordók terme a közönség részéről csakis más kezelési helyiségek érintésével közelíthetők meg.

Egyebektől eltekintve, megemlítendő az is, hogy a szomszédos telekrészből, a program megállapításától eltérőleg, jelentékenyebb foglalás történt.

10. FALUDY FERENCZ és REISS ZOLTÁN építészek.

Alakilag a munkálat megfelelő. Az alaprajzi általános elrendezés tekintetében nem mondható egészen szerencsés eszmének, hogy a csomagfelvétel a tervezett módon lett különválasztva a többi postafelvételi helyiségektől, mert ezen különválasztás egyrészt nem szolgálja a közönség kényelmét, másrészt pedig nehézséget képez a főnöki ellenőrzés tekintetében is és maga után vonta a földszinten szűk és részben kedvezőtlenül megvilágított folyosórészek közbeiktatását.

Szerkezeti szempontból sem szerencsés, mivel falrészek szükségessé vált kiváltása miatt a földszinten, úgy az udvarban, mint egyes helyiségek belsejében pillérek alkalmazása vált szükségessé: az előbbieket a kocsiközlekedés, az utóbbiak pedig a belső kezelés és közlekedés akadályául tekinthetők. Hiányként felemlítendő még, hogy a lift az igazgatósági értékcikk raktártól és a számvétség helyiségétől távol esik; és hogy a lakások mellékhelyiségei a közvetlen világitást nélkülözik; a második emeleten a mellék-udvarban a nyitott folyosók alkalmazása helytelen, mert a világitó területet csökkenti; továbbá, hogy a távirda és távbeszélő termek egymástól el vannak választva, az utóbbi pedig elhelyezése miatt nem bővíthető.

Egyébként a munkát beható tanulmánynak és szorgalomnak eredményeként mutatkozik. Dicsérettel említendő a homlokzatnak nyugodt, egyszerű, összhangzatos alakítása.

Beépített köbtartalom 32.945 m³ tehát a rendelkezésre álló költség keretében létesíthető.

11. Ij. NAGY ISTVÁN és LÖFFLER B. műépítészek.

Alakilag a munkát megfelelő. Tervezők a kitzított feladatra három alaprajzi vagylagos megoldással pályáznak.

Az „A” jelű alaprajzok főelrendezése nem fogadható el, miután a rendelkezésre álló udvarterület még akkor sem volna elegendő a kocsiforgalom lebonyolítására, ha a Barát-utczai szárny előtt a folyosó fala alatt tervezett pillérek alkalmazására nem volna szükség, melyek azonban nem mellőzhetők; növeli ezen lényeges hiányt az is, hogy a földszinti padlónak +15.50 m-re történt elhelyezése folytán a +14.30 m. magasságban fekvő udvaron álló kocsikba a be- és kirakodás célszerűen, csakis a tervben fel nem tüntetett perronok segítségével történhetnék, melyek az udvar méretét még inkább csökkentenék. Ezen igen lényeges hiányon kívül felemlítendő még, hogy a főnöki iroda, a főnöki szobától külön van választva; a levél-speditió és levélhordók terme nincs kellően megvilágítva, a lift távolesik az értékcikk-raktártól, melynek különben sincs különbejárata; a távirda- és távbeszélő-termek a főlépcső által vannak hozzáférhetőek; a III. és IV. ügyształy egyes szobáihoz nincs közvetlen hozzáférhetőek. Mindezen elrendezések szolgálat szempontjából nem megfelelőek. Ki nem elégítő az sem, hogy csak egy főlépcső tervezetett, különösen mivel annak aránylag szűk nyughelyén át történik a csarnokhoz való közlekedés is, a melléklépcső pedig csak a kocsik által elfoglalt udvaron át közelíthető meg, a mi célszerűtlen; a lakhelyiségek méretei meg nem felelők.

A C-vel jelölt vagylagos tervezet részletesebb bírálat tárgyát nem képezheti, miután arra nézve csak egy (földszint) alaprajz lett bemutatva, megemlítendő azonban mégis, hogy ennek földdispositiója folytán a keskeny udvarban a kocsiforgalom kellő lebonyolítása lehetetlenné válnék; a csarnokról, valamint a főlépcső hozzáférhetőségéről elfogadhatólag gondoskodva nincs.

A fentebbi három alaprajzhoz készített homlokzatok kiképzése nem tetszetős és felfogásában nem önálló.

12. FISCHER JÓZSEF és SCHEER IZIDOR műépítészek.

Az alakilag megfelelő tervezetben az alaprajzi megoldás sajátos módon történt, a mennyiben a postaudvar a Barát-utczára terasse-szerűleg lett kihelyezve. Ezen elrendezés által eléretett ugyan az, hogy a helyiségek legnagyobbbrészt szabályos alakot nyertek és hogy a levél- és csomagspeditió a feladási helyiséggel célszerű kapcsolatban áll; ezzel szemben azonban a kisebb belső udvar körül csoportostul összes csomagkézbesítési helyiségek, ugy az elrendezés, mint a világítás szempontjából teljesen hasznavehetetlenné lettek. Ugyanis, a csomagkézbesítő raktárak távolesnek a csomagrakodótól, az utóbbi pedig oly rövid homlokvonallal bír az udvar felől, hogy a küldeményeknek megfelelő számu kocsikra való egyidejű felrakodása lehetetlen.

A kezelési helyiségek elrendezése körül tapasztalható egyéb alárendeltbb hiányok felsorolását mellőzve, ki kell még emelni a földdispositiónak azon lényeges hátrányát, hogy a főlépcsők megközelíthetése igen körülményesen és így meg nem felelő módon tervezetett, és hogy a folyosók egy része és a lakások néhány mellékhelyisége sötét.

A munka kiképzése ugy célszerűségi, mint építészeti szempontból nem fogadható el.

Budapesten, 1903. évi január hó 17-én.

Aláírások.

Jövő számunkban a
☞ budapesti áru- és
☞ értéktőzsde pályá-
☞ terveit közöljük ☺



ISKOLAIGAZGATÓK FIGYELMÉBE



Mérték vétele végett szíveskedjék hozzám fordulni.
Szabadalmi szám 16,694. szabad. ablakszellőztető készülékek.

BECK KÁROLY
BUDAPEST
JÓZSEF-UTCZA 14.

Az egészség a fő, melyet csakis kellő szellőztetés által érhetünk el. Beck Károly-féle újonnan feltalált és szabadalmazott ablak-szellőztető készülékei magyar gyártmány, melyek most már felülmúlják az összes külföldi és mostanáig alkalmazott szellőzőket, ugy czélszerűségben, jóságban, mint olcsóságukban. Minden ablakra alkalmazhatók. Egészségügyi szempontból 45% nyitás által légvonalat kizárva. **TÖBB MINT 3000 DARAB MÁR HASZNÁLATBAN VAN.** Számtalan elismerő levél van

kezemben, mely a t. közönség meglegedését nyilvánítja. Költségvetések ingyen és bérmentve. Ablak-szellőzők 7 korona 60 fillértől feljebb. Ablak-szellőztető készülékeim használatban vannak a következő nevezetesebb helyeken: Budapest: Nemzeti Kaszinó, Kossuth Lajos-utca, Kereskedelmi Minisztérium. Budán: Ref. főgymnázium, Deák-tér. M. kir. Ludovika, Kispesti állami elemi iskolában, s több kórházak és iskolákban a fővárosban és vidéken kitűnőnek bizonyultak. Megrendelések ugy Budapestben, mint vidékre gyorsan és pontosan eszközöltetnek

BECK KÁROLY szabadalmazott ablak-szellőztető készülék készítő és műlakatos.

Mindennemü épület és műlakatos-munkákat készítek a legjobb kivitelben.

CSÁNYI-BIRCHBAUER:

**AZ ÚJ ORSZÁG-
HÁZ.**

**TÖBB SZÖVEGÁBRÁVAL
ÉS 60 MŰMELÉKLETTEL**

ÁRA: 20 KOR.



MEGRENDELHETŐ BIRCHBAUER K. NAL. UJPEST VASUT. U. 9.

Szakszerűen készített aszfaltlemez és facement tetőfödések, aszfalt-elszigetelő és tetőlemezek, carboli-neum, aszfaltozások jótállás mellett megrendelhetők



TELEFON 59-28.

BERÉNYI GYULA ÉS TÁRSA

TELEFON 59-28.



Aszfalt és aszfaltlemez tetőfödési vállalatnál Budapest, VII., ker., Rottenbiller-utca 42. — Megbízható műszaki tanácssal és felvilágosítással készséggel szolgálunk.

≡ A TECHNIKA CSODÁJA!!! ≡

A LEGJOBB LAJSTROMOZÓ- PÉNZTÁRAK A VILÁGON! THE HALLWOOD CASH REGISTER CO. COLUMBUS, OHIO, AMERIKA

Utólérhetetlen tökéletesség! Őt más gyártmányu fizető-pénztárt helyettesít, mert az nemcsak a készpénz-bevételek ellenőrzi és összegezi, hanem a kiadást, hitelt és fizetési számlákat is és még egy ötödik műveletet is végez, egymástól teljesen függetlenül. A legkisebb gyermek által is kezelhető, mert a nehézkes forgantyúrud forgatása eszik. A mutató üvegek nemcsak a lajstromozott összeget jelzik, hanem az ügylet nemét és az alkalmazottakat is ellenőrzik. Kifogástalan működéséért 3 évi jóállást vállalunk. Jobb, tartósabb s olcsóbb, mint bármely más gyártmánya a világnak. A gyárnak alap-tőkéje 75 millió korona. Katalógusok ingyen és bérmentve, óhajra a gépet költség-mentesen bemutatjuk.

Magyarországi főraktár és iroda:

BUDAPEST, Dalszínház-utca 10. szám.

HAGENAUER FRIGYES KÁROLY



üvegedzési
és festészeti
műintézete



Budapest, VIII. kerület, Vig-utca 14. szám.



A "PÁTRIA"
= IRODALMI VÁLLALAT
ÉS NYOMDAI R.-T.
≡ BUDAPEST ≡

IX., Üllői-út 25. (Köztelek)

Ujabbán berendezke-
dett finom művészeti
és illusztrációs nyomdai
munkák előállítására

